



## ◆ LA RÉSIDENCE LES TROIS MOULINS : 2025 LA RÉSIDENCE POURSUIT SA BELLE ROUTE

### L'accueil :

#### valeur fédératrice de la Résidence Les 3 Moulins

Depuis de nombreuses années, nous recevons des félicitations, des encouragements des familles de résidents et nous tenons à les remercier infiniment.

Début 2024, l'EHPAD a été évalué et a obtenu des notes exceptionnelles dans les 3 domaines audités : les résidents (avec la note de 3.92/4), les professionnels (4/4) et l'établissement (4/4). C'est une grande fierté d'avoir cette reconnaissance.

De plus, nous avons enfin labellisé notre pôle d'activité et de soins adaptés (PASA) qui permet d'accueillir, 4 jours par semaine, les résidents dans un espace dédié. Cela met en valeur le travail effectué par l'ensemble du personnel. De l'accueil à la restauration, des soins aux animations, de l'entretien à toutes les prises en charges nécessaires. Tout le monde joue le jeu et le résultat est là, **on nous aime !**



*Inauguration de l'hôtel à insectes  
avec les jeunes de la MFR de Riaillé*

### La résidence est avant tout un lieu de vie



*Voyage en réalité virtuelle*

Nous souhaitons la rendre accessible de plus en plus : aux personnes non résidentes souhaitant partager un repas, une animation, un moment au pôle d'activité mais aussi aux enfants en continuant notre partenariat avec l'école voisine et nos rencontres inter-générationnelles.

Les animations sont très diversifiées et très suivies : activités relationnelles, motrices, socio-culturelles, sorties, grands événements : pique-nique annuel, marché de Noël, anniversaires, messe dans la chapelle... Il ne nous manque plus que quelques bénévoles pour rendre ces moments encore plus mémorables.

### Des travaux en permanence

Vous le remarquez, les entreprises, locales pour la plupart, interviennent régulièrement sur le site. Il faut dire que la « maison » a besoin d'être entretenue, embellie si possible et cela nécessite beaucoup de temps et de moyens. En 2024, cela concernait les toitures, les façades et les talus. En 2025, il s'agira de l'isolation de l'ancien bâtiment et peut-être de la création d'un nouvel ascenseur. Tout cela, sans compter les rénovations systématiques des chambres, des salles de bains, la décoration des espaces communs...

Si nous continuons à investir, c'est pour que vous soyez ravis d'entrer dans la résidence, pour y voir un proche, un parent ou pour vous-même et parce que nos finances, saines, nous y engagent.

### Un Conseil d'Administration à l'écoute

Régulièrement, les membres du CA rencontrent la direction pour échanger sur tous les sujets et apporter leur soutien aux équipes de professionnels qui sont engagés.

Le CA soutient de tout son poids la démarche « Nos vieux méritent mieux » pour, enfin, obtenir plus de moyens pour le grand âge.

**Les membres du CA :** Richard THOMAS-PIET (Président), Marie BEAUJARD et Daniel GENOIST (Vice-présidents), Monique RICHARD (Secrétaire), Yvonne CAHIER (Secrétaire adjoint), Patrice VERGER (Trésorier), Manuel DEFAUX (Trésorier adjoint), Mauricette DOUET, Gérardine DRAPEAU, Jocelyne PLOTEAU, Sylvie ROBEQUIN-DUMAS et Philippe TILLAUT (membres), Stéphanie BOULO et Marie-Thé LHÉRIAU (membres élus désignés par la commune de Pannecé)



*« Les vieux méritent mieux! »  
Manifestation du 24 septembre 2024*

Résidence Les Trois Moulins - 600, rue de l'Ouche - Riaillé  
02 40 97 80 20 - <https://residence-les3moulins.fr/>





# ENFANCE - JEUNESSE

## ◆ L'ÉCOLE ROBERT-DOISNEAU

L'école Robert-Doisneau compte 5 classes, de la petite section au CM2.

Les travaux de l'année précédente ont permis à l'école d'avoir **une meilleure isolation et un système de chauffage tout neuf !** La structure de jeux de l'école a été changée et le sable de notre grand bac à sable également. Un projet de rafraîchissement des tracés de couleurs et de végétalisation sur les cours est en réflexion.



**De nombreux projets pédagogiques** sont au rendez-vous, comme chaque année :

- la dynamisation des temps de récréation grâce à la présence de deux jeunes en service civique qui proposent des activités pour les enfants ;
- les rencontres entre nos élèves et les résidents de l'Ehpad de Riaillé ;
- le suivi de la course du Vendée Globe ;
- le travail sur le thème du loup ou bien autour de la compréhension pour raconter une histoire, en maternelle ;
- les visites d'exposition et les spectacles (dans le cadre de la COMPA ou du festival Ce soir je sors mes parents mais aussi une comédie musicale au Théâtre 100 noms de Nantes) ;
- le lien entre l'histoire des arts et le domaine de l'orthographe pour les plus grands,
- les parcours musique et danse encadrés par des enseignants spécialisés dans ces domaines...

D'autres temps forts rythment également l'année, grâce à l'amicale laïque qui organise des événements conviviaux hors temps scolaires, notamment lors des fêtes (boum d'Halloween, soirée de Noël, spectacle de fin d'année...).



**Si vous souhaitez découvrir notre école et rencontrer l'équipe, n'hésitez pas à nous contacter via la boîte mail suivante : [ce.0440808p@ac-nantes.fr](mailto:ce.0440808p@ac-nantes.fr)**

**A bientôt !**





## ◆ L'AMICALE LAÏQUE LES P'TITS DOISNEAU

En cette année 2024-2025, l'Amicale Laïque Les P'tits Doisneau compte 15 membres actifs. C'est une association ouverte à tous, il n'y a pas de condition pour y adhérer.

### Nos missions

L'amicale a pour but :

- de créer du lien
- de soutenir moralement et financièrement l'École publique Robert Doisneau
- d'apporter son appui à des activités scolaires et extra-scolaires



Que vous soyez jeune, avec ou sans enfant, actif ou retraité et si vous souhaitez faire partie d'une association dynamique, conviviale et d'intérêt général venez nous rejoindre.

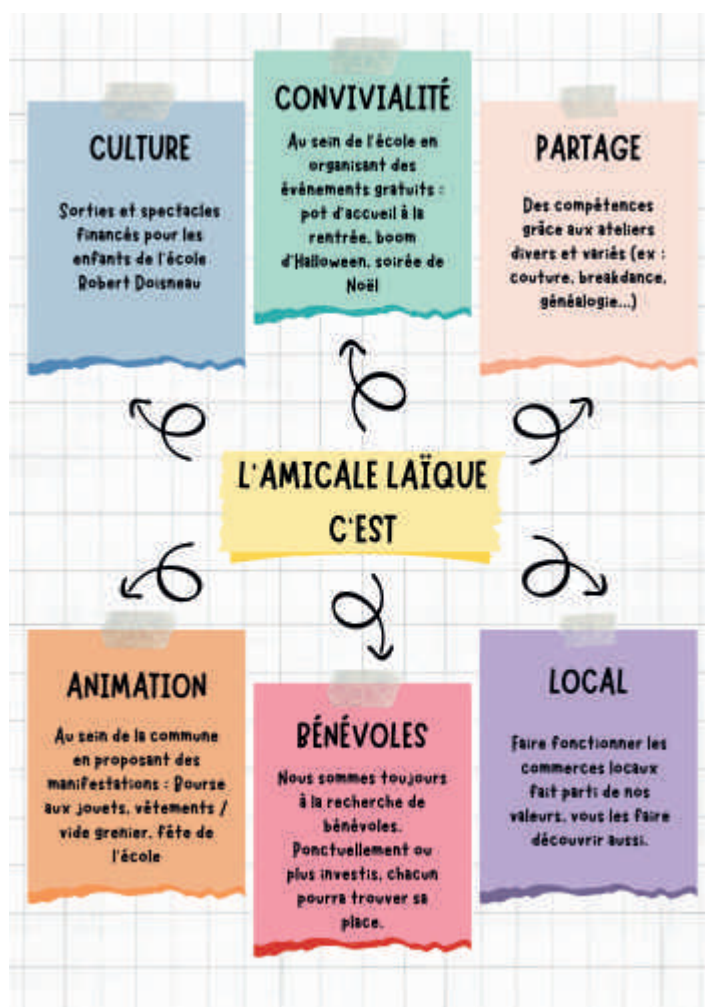
Si vous souhaitez soutenir nos actions mais que vous n'avez pas de temps à consacrer à l'association, vous pouvez juste adhérer à l'amicale moyennant une cotisation de 10€.

[lespetitsdoisneau@gmail.com](mailto:lespetitsdoisneau@gmail.com)  
ou 06 27 83 07 03



Venez nous rencontrer  
lors des prochaines manifestations :

- 06 avril 2025 : Bourse de printemps
- 18 mai 2025 : Vide grenier
- 13 juin 2025 : Fête de l'école
- 1<sup>er</sup> juillet 2025 : Assemblée Générale



## TIMBRES DE LA LIBÉRATION





# ENFANCE - JEUNESSE

## ◆ L'ÉCOLE NOTRE-DAME

L'école Notre-Dame compte 146 élèves, répartis en 6 classes, de la petite section au CM2.



### Une année scolaire sur le thème du Cirque



### La Semaine du Goût : du lundi 14 au vendredi 18 octobre 2024

De la petite section au CM2, les élèves ont cuisiné pour se mettre dans l'ambiance du projet de l'année : le cirque !  
Pop corn, barbe à papa, crêpes salées et sucrées, food art...  
Cette année, c'est une odeur plutôt sucrée qui a envahi les couloirs !

### Le Cross ELA le vendredi 18 octobre

Depuis la rentrée, l'ensemble des élèves de l'école a suivi un cycle d'athlétisme dans le but de participer à l'opération "Mets tes baskets et bats la maladie" proposée par l'association ELA.  
Après avoir récupéré des dons, le vendredi 18 octobre, les élèves ont prêté leurs jambes aux enfants malades durant une matinée.  
Pour rester dans le thème de l'année, les élèves ont défilé avec un accessoire représentant le cirque.



**Portes Ouvertes**  
École Notre-Dame Riaille  
**Samedi 25 janvier 2025**  
de 10h à 12h

- Accueil par les parents d'élèves
- Visite guidée des classes
- Rencontre avec l'équipe enseignante

Venez avec votre enfant à la découverte de l'école

École Maternelle & Primaire Notre-Dame  
76 rue du Cèdre 44440 RIAILLE  
02.40.97.85.96 / 06.51.79.45.36  
ec.riaille.notre-dame@ec44.fr




### Inscriptions année scolaire 2025-2026

Afin de prévoir et d'organiser au mieux la répartition des classes pour la prochaine année scolaire, nous invitons les parents désirant inscrire leur(s) enfant(s), à se faire connaître auprès de l'école dès maintenant.

**Une journée portes ouvertes sera organisée le samedi 25 janvier 2025, de 10h à 12h.**

Vous pourrez à cette occasion :

- rencontrer les différents acteurs de la vie scolaire.
- découvrir le fonctionnement de l'école et les différents projets pédagogiques.

ÉCOLE NOTRE DAME 76 rue du cèdre 44440 Riaille

02 40 97 85 96 – 06 51 79 45 36 – ec.riaille.notre-dame@ec44.fr





## ◆ L'APEL DE L'ÉCOLE NOTRE-DAME FAIT SON CIRQUE !

Comme toute association, l'APEL (Association des Parents d'Elèves de l'Enseignement Libre) est un acteur de la vie locale qui entend promouvoir les notions d'échanges et de partages. Constituée de parents bénévoles, elle participe pleinement à la vie de l'établissement scolaire :

- en participant aux projets éducatifs,
- en représentant les parents auprès du corps enseignant et la municipalité,
- en organisant des actions et manifestations permettant de financer en partie des activités et sorties scolaires.

Nous voulons, dans une entente conviviale et bienveillante, être au cœur de l'éducation de nos enfants et participer à la dynamique de notre école car dans chaque engagement et derrière chaque idée, il y a un pas de plus ....

Suite à l'assemblée générale du 17 octobre 2024, la composition du bureau est légèrement modifiée : Kathy RÉTHORÉ reste présidente, Marie-Eve GUÉRIN, secrétaire, Mélanie JUTON, trésorière, et Dolorès FOUCHER vice-trésorière. La présidente sera secondée par Anaïs COLAS qui prend ainsi de nouvelles fonctions. De nouvelles recrues viennent compléter cette équipe motivée, Séverine CORBONNOIS, Léa JAHAN, Alixia LEROUX et Hélène HORTHENSE.



Après une année olympique bien dynamique, l'APEL s'engage de nouveau sur la piste pour une année sur le thème du cirque. En effet, les élèves de l'école mèneront diverses activités sur cette thématique au fil des mois, pour finalement découvrir les métiers du cirque avec des professionnels, puis préparer et répéter avec eux au printemps 2025, **un spectacle de cirque sous un vrai chapiteau !** Ainsi, les membres de l'APEL, munis de leurs chapeaux et de leurs nez rouges, se sont bien entraînés et sont prêts à jouer leur numéro !



de haut en bas et de gauche à droite : Laëtitia BOURGEOIS, Hélène HORTHENSE, Séverine CORBONNOIS, Marie-Eve GUÉRIN (Secrétaire), Julie SIMONNEAU, Alixia LEROUX, Anaïs COLAS, Jimmy COUPEL DEROUET, Kathy RÉTHORÉ (Présidente), Lorine LERAY, Mélanie JUTON (Trésorière)  
En médaillon, de haut en bas: Dolorès FOUCHER (vice-trésorière), Léa JAHAN, Carole CONTU.



L'association a organisé un loto le dimanche 24 novembre après-midi à la salle de la Riente Vallée. Réservez déjà votre date pour un autre **loto le samedi 1<sup>er</sup> mars 2025**. L'association s'est également engagée au profit du Téléthon le samedi 30 novembre dernier, avec la vente de gâteaux et de boissons chaudes sur la Place de l'Echeveau. Différentes ventes seront également proposées dans l'année. Toutes ces actions auront notamment pour but de financer la préparation et le spectacle de cirque. L'an passé, grâce à ses nombreuses actions, **l'association a pris en charge 40 % du coût du voyage en Auvergne pour les CM1 et CM2 ;** mais aussi les autres sorties scolaires, des spectacles et des chocolats pour les enfants à Noël et à Pâques.



- samedi 25 janvier : Portes ouvertes de l'école
- samedi 1<sup>er</sup> mars : loto
- vendredis 28 mars et 4 avril : spectacle de cirque
- samedi 28 juin : Fête de l'école

Alors, si vous le souhaitez, même ponctuellement, venez nous rejoindre pour avancer ensemble !

apelnotredameriaille@gmail.com  
Facebook : APEL école Notre Dame Riaillé





# ENFANCE - JEUNESSE

## ◆ LE COLLÈGE SAINT-AUGUSTIN

Le Collège Saint Augustin accueille 366 élèves répartis en 15 classes. Le collège, c'est aussi une équipe de 31 professeurs, 4 personnels de vie scolaire, 2 personnels administratifs et, depuis septembre 2024, une équipe de 3 personnels en cuisine. Le collège, établissement de l'Enseignement Catholique de Loire Atlantique et lié à la Paroisse Nouvelle Alliance-Hauts de l'Erdre, est ouvert à tous les élèves et propose une ouverture spirituelle dans le respect des convictions de chacun :

- Catéchèse pour les volontaires à tous les niveaux
- Culture religieuse pour les élèves de 6ème sous forme de trois temps forts dans l'année : la solidarité, le christianisme et les autres religions, l'écologie intégrale.

Le collège travaille en réseau avec les écoles primaires privées proches et tout particulièrement avec l'école Notre-Dame de Riaillé, mais aussi avec les lycées proches.



*L'équipe de l'ensemble scolaire de Riaillé  
(collège Saint-Augustin et école Notre Dame)*

### Le bien-manger au collège !

Depuis la rentrée 2024, le service de restauration est auto-géré, c'est à dire qu'il fonctionne en totale autonomie, sans socié-

té prestataire. Aurélien ROBIN, chef cuisinier, assure la gestion du service et dirige une équipe de deux employées polyvalentes.

Le nouveau service offre un large choix d'entrées et de desserts pour une éducation au goût et pour faire de la pause méridienne un moment de plaisir. Et, pour la santé des convives et une pratique vertueuse, les produits travaillés (fruits, légumes, viande, œufs, fromages) sont, autant que possible, issus d'exploitations locales.



*Self : une alimentation saine et équilibrée, et le plaisir du goût partagé*

### Ouverture internationale, Parcours Avenir, ouverture à la culture, apprentissage de la citoyenneté pour préparer les jeunes aux défis du monde de demain.

Membre d'un Consortium Erasmus+, l'établissement propose à ses élèves **une large ouverture sur l'international avec des voyages en Europe** proposés en 4ème et l'enseignement des langues : Anglais LV1 pour tous, allemand et espagnol LV2, anglais euro et DNL en 4ème et 3ème, langues et culture de l'Antiquité.

**Pour se projeter vers leur orientation, les élèves peuvent bénéficier de stages d'observation à partir de la 4ème.** Un carrefour de l'orientation est proposé chaque année à tous les élèves de 3ème, en lien avec la MFR. Et le collège participe aussi aux actions proposées par la COMPA : visites d'entreprises locales.

**Favoriser l'accès à la culture** est aussi l'un des objectifs du collège

- Promotion de la lecture à tous les niveaux et inscription des 5èmes et des 4èmes au Prix des Incorruptibles
- Découverte du théâtre, et ateliers de pratique théâtrale et musicale, projet passerelle avec les CM2 de Notre-Dame avec la compagnie du Théâtre clandestin.

**Être collégien, c'est aussi apprendre à être citoyen :**

- Section Jeune Sapeur Pompier en 4ème et 3ème.
- Rallye citoyen organisé avec la ville de Riaillé pour tous les élèves de 6ème.
- Election et formation des délégués de classe.
- Formation au PSC1 pour tous les élèves de 3ème.
- Formation d'élèves médiateurs pour un climat scolaire serein.

### Les éco-délégués sur les rails

Cette année verra la mise en place des éco-délégués au collège pour une réflexion plus approfondie sur l'environnement et des actions en faveur du développement durable.

### De nouveaux locaux en 2025 !

Nous avons vécu cette année la construction d'un nouveau bâtiment. L'ensemble offrira 500 mètres carrés de nouvelles salles, spacieuses, lumineuses et fonctionnelles. L'espace sera accessible aux personnes à mobilité réduite. Il abritera une chaudière à pellets en remplacement d'une chaudière actuelle vieillissante et il est doté d'une isolation paille, réalisée par l'atelier ISAC en partenariat avec la MFR de Riaillé.



Des aides financières sont possibles pour les familles qui en ont besoin (bourses nationales, fonds social collégien, fonds départemental). Le transport scolaire est assuré en provenance des communes de Riaillé, Teillé, Trans sur Erdre, Pannecé, Bonnoeuvre, Grand Auverné, La Meilleraye de Bretagne, Vallons de l'Erdre. Horaires : 8h-17h / 8h-11h le mercredi (pas de cours en 6ème, 5ème et 4ème le mercredi matin).



### Inscriptions

sur rendez-vous au  
02 40 97 81 61  
ou sur le site du collège :  
staugustin-riaille.fr

### Portes ouvertes

**Venez nous rencontrer  
le samedi  
25 janvier 2025  
de 9h à 12**



## ◆ L'APEL DU COLLÈGE SAINT-AUGUSTIN

L'APEL entame sa 6<sup>ème</sup> année au sein du collège Saint-Augustin de Riaillé et, on peut le dire aujourd'hui, a fluidifié son organisation. L'Assemblée Générale se tenait au collège le 3 octobre 2024 et l'équipe a eu le plaisir d'accueillir de nouveaux membres !

L'association compte maintenant 10 bénévoles et est constituée de :

- Aurore LEMAITRE : présidente
- Angélique LACHARME et Lucille FOUQUET : co-trésoriers
- Marie-Laure GOURAUD : secrétaire
- Membres actifs : Marie-Blandine CHALAYE, Maud PERRUDIN, Elise DUPAS, Marie GAUTIER, Richard ROBERT et Anthony LEMAITRE.

L'APEL organise des actions de ventes ou d'animations dans le but de réduire le coût des sorties et voyages scolaires des élèves du collège. Chaque famille est actrice de ce succès en relayant ces ventes. Comme plusieurs années maintenant, nous organisons dès octobre, une vente de « Traîneau Drive de Noël » qui a remporté un franc succès les années précédentes. L'idée est de proposer à la vente des produits locaux ...

D'autres activités sont en cours d'élaboration pour l'année prochaine, notamment l'organisation d'ateliers en collaboration avec APEL 44 autour de la parentalité.

Le collège a dorénavant une page facebook sur laquelle sont relayées les infos de l'APEL, n'hésitez pas à liker !



de gauche à droite : Elise DUPAS, Marie GAUTIER, Maud PERRUDIN, Aurore LEMAITRE, Marie-Blandine CHALAYE, Brigitte SAVINA (directrice du collège), Marie-Laure GOURAUD, Richard ROBERT et Angélique LACHARME. Etaient absent Lucille FOUQUET et Anthony LEMAITRE.



Nous sommes à votre disposition pour toute demande de renseignements sur : [apel.saint.augustin.riaille@gmail.com](mailto:apel.saint.augustin.riaille@gmail.com).

## OGEC DE RIAILLÉ

L'OGEC de Riaillé est représenté par des parents d'élèves du collège Saint-Augustin et de l'école Notre-Dame.

Ils ont pour principales missions : gérer le personnel non-enseignant, programmer des travaux d'investissements (mises aux normes accessibilités, sécurité, extension des classes...) et l'entretien des locaux (y compris le restaurant scolaire du collège).

Les membres font appel aux parents qui le souhaitent pour intégrer l'équipe, pour partager vos idées, vos connaissances personnelles ou professionnelles. N'hésitez pas à vous rapprocher des directeurs d'établissements.

## BILLETS DE LA LIBÉRATION





# ENFANCE - JEUNESSE

## ◆ MAISON FAMILIALE ET RURALE DU VAL D'ERDRE



Dès le début septembre, 110 jeunes ont fait leur rentrée dans les différentes filières, toujours aussi attractives pour des jeunes à la recherche de vécu en milieu professionnel.

La section JSP est une option proposée dans les classes de 4<sup>ème</sup> et 3<sup>ème</sup> Enseignement Agricole (EA) et qui attire de plus en plus de jeunes. Ces derniers sont d'ailleurs très motivés pour suivre la formation le lundi soir et tous les vendredis matin encadrés par une équipe de pompiers volontaires au centre de secours.

L'Ecoconstruction a toujours autant de succès et bénéficie d'une réelle reconnaissance professionnelle. 28 adultes sont répartis dans les deux formations longues : « Ouvrier-ère Professionnel-le en Ecoconstruction » et « Technicien.ne en Ecoconstruction ». La MFR propose également des formations courtes tout au long de l'année (cf site Internet).



### Nos formations à la rentrée 2024

- 4<sup>ème</sup> – 3<sup>ème</sup> EA professionnelle par alternance ORIENTATION TOUS METIERS - OPTION JEUNE SAPEUR-POMPIER
- CAPa Jardinier Paysagiste en stage ou en apprentissage
- CAPa Métiers de l'Agriculture – options : ruminants, porcs et volailles en stage ou en apprentissage
- Ouvrier professionnel en éco-construction (OPEC) - prochaine session en février 2025
- Technicien en éco-construction (TEC) - prochaine session en mars 2025
- Formations courtes en éco-construction tout au long de l'année à destination des individuels et des professionnels.



- 24 et 25 janvier, 22 et 23 mars, 23 mai 2025 : portes ouvertes
- 31 janvier et 1er février 2025 : Forum des métiers à Ancenis
- Vendredi 7 février 2025 : Loto à la salle de la Riente Vallée
- Jeudi 24 avril 2025 : assemblée générale
- Vendredi 23 mai dès 14h: tournoi de palets. En même temps que la porte ouverte, se déroulera la Fête des familles (multiples animations). Venez nombreux !



*Le conseil d'administration  
et l'équipe de salariés  
vous souhaitent de joyeuses fêtes  
de fin d'année.*

MFR du Val d'Erdre - 551 rue d'Anjou  
44440 Riaillé - 02 40 97 80 48  
mfr.riaille@mfr.asso.fr  
site internet [www.mfr-riaille.com](http://www.mfr-riaille.com)  
[www.facebook.com/mfrduvalderdreriaillalalternance](https://www.facebook.com/mfrduvalderdreriaillalalternance)  
Instagram : mfrduvalderdre



**Nous rappelons aux habitants  
de la commune que les locaux de la MFR peuvent être loués les week-ends  
ou vacances scolaires pour des repas et fêtes de familles.**





# LIBÉRATION DE RIAILLÉ EN AOÛT 1944

Depuis octobre 1943, deux responsables nantais de la Résistance, "Yacco" et "Janvier", se cachent à Riaillé respectivement chez Marie Pascal, rue de l'Erdre et chez Louis Jeanneau, le garagiste rue d'Anjou. "Yacco", recherché par la gestapo, se cache ensuite à l'Enclose chez les Testard avec le soutien du gendarme Rainteau.

Le débarquement des troupes alliées en Normandie du 6 juin 1944 apporte beaucoup d'espoir, mais l'Allemand est toujours présent.

Après le désastre du Maquis de Saffré du 28 juin, trois maquisards se cachent à la Conillère chez Eugène Dutertre. Le Dr Gilard, réfractaire STO, est accueilli chez Alexandre et Marcel Boursier à la Cavalinière tout en continuant son activité. Le 29 juin, deux attelages sont mitraillés par erreur à Riaillé par un avion anglais. Fernand Biotteau est très grièvement blessé, mais son commis Marcel Tariot, âgé de 17 ans, de Riaillé et Gustave Déquippe de Bonnœuvre, sont tués sur le coup.

« Le 29 juin 1944, pendant la messe, alors que M. le Curé était en chaire, on entendit tout à coup des avions tournoyer au-dessus de Riaillé. Justement à ce moment-là, le prédicateur parlait des évènements. C'est alors qu'il dit : "Vous les entendez encore ces oiseaux de mauvaise augure". La parole était à peine prononcée qu'on entendit le crépitement d'une rafale de mitrailleuse.

Fernand BIOTTEAU et Marcel TARIOT venaient d'être touchés, le premier très grièvement au genou (il resta handicapé toute sa vie), et le second mortellement. Il ne fut pas tué sur le coup. Transporté à l'hôpital d'Ancenis, il y mourrait dans la matinée. Il avait été atteint d'une balle en pleine mâchoire qui lui avait fêlé toute la boîte crânienne »

Extrait de site de Noël Bouvet

Le 30 juin, au nez de l'occupant, la statue de Notre-Dame de Boulogne est honorée à Riaillé à grand renfort de population, de messes et de processions à travers les rues splendidement décorées de guirlandes, festons, diadèmes, arcs de triomphe afin qu'advienne la Paix. Le 25 juillet un avion de la RAF est abattu par des chasseurs allemands à la Provostière tuant les deux aviateurs canadiens. C'est donc avec une certaine appréhension que l'on apprend que les Américains approchent en août 44.

Dans la nuit du 5 août, une escarmouche entre Allemands et libérateurs au niveau du Moulin de Roux et de la laiterie fait une victime : une vache de Jean Suteau. L'occupant allemand quitte alors la commune laissant la population sous le coup de la surprise.



Marcel TARIOT, Jaciste\* de Riaillé, qui fut mitraillé par un avion le 29 juin 1944, à l'âge de 16 ans.

\* membre de la jeunesse agricole chrétienne JAC

« 6 août 1944 - Les Américains sont venus à Riaillé avec quelques camions, ils ont distribué des cigarettes à quelques-uns. Les gens ont mis le drapeau tricolore à leurs fenêtres. Ils sont allés, je crois, dans le cimetière sur la tombe de leurs confrères aviateurs morts à La Forge il y a une quinzaine de jours.

La nuit dernière, les Américains se sont battus avec les Allemands vers le Moulin de Roux et la laiterie, il y a eu une vache à Jean Suteau qui a été tuée. Espérons que la paix reviendra bientôt.»

Extrait du journal de Marie-Thérèse VERGER, 20 ans en 1944

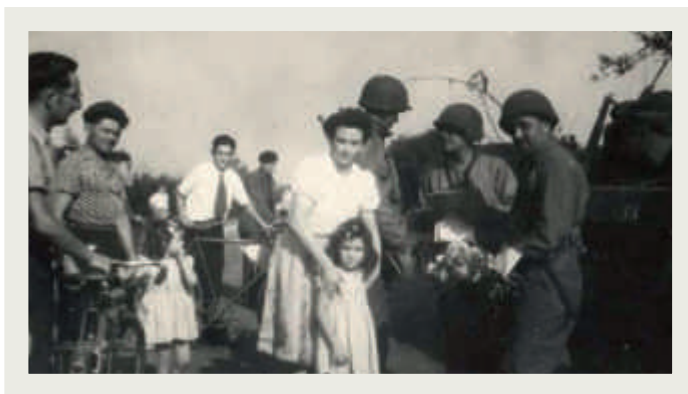
# L'ARRIVÉE DES AMÉRICAINS À RIAILLÉ, LE 6 AOÛT 1944

Le 6 août 1944, une jeep et un blindé sur roues arrivent à l'entrée de Riaillé en venant de Bonnœuvre. Il s'agit d'éclaireurs américains de la 4e division Blindée du Général Wood qui viennent de délivrer St-Mars-La-Jaille après de durs combats.

On vient les avertir qu'il n'y a plus d'allemand sur place. Alors ils s'enhardissent jusqu'au centre du bourg où la population les accueille et leur fait fête, fraternisant avec eux. Quelques photos en témoignent. Ils distribuent quelques chewing-gums, cigarettes et bonbons au grand ravissement des présents. Alors, les gens ressortent à leurs fenêtres leurs drapeaux tricolores cachés depuis quatre ans.



Jeanine MAINDRON et Hélène BATARD avec les Américains.  
Guy DUPAS au fond.





Départ rue de l'Écheveau des FFI de Riaillé  
le 11 août pour rejoindre  
le 1er Bataillon de Marche FFI  
de St-Mars-La-Jaille

Les maquisards apprennent la Libération de Riaillé et sortent de leurs caches. Les Américains réclament "Yacco" qu'ils conduisent à Pouancé au PC du Général Patton. Il faut regrouper à Riaillé les FFI dispersés.

Le 7 août, quatre-vingt résistants rescapés des groupes de Saffré et de Rougé et quelques volontaires supplémentaires sont accueillis apparemment dans les hangars des Denéchau de la rue de l'Ouche et de Clément Tillaut.

Le 11 août, le lieutenant-colonel Félix intime l'ordre à "Yacco" de conduire ses effectifs à St-Mars-La-Jaille pour intégrer le Premier Bataillon FFI avec ceux du secteur d'Ancenis. Sous les ordres du commandant Jean Coché, il se portera autour de la Poche de St Nazaire pour de très long mois.

Les jours suivants, quelques patrouilles alliées passent par Riaillé. Mais c'est surtout une importante division blindée de l'Armée Patton venant de la Meilleraye et se dirigeant vers St Mars qui traverse le bourg à grande vitesse avec une abondance de matériel militaire rutilant qui impressionne beaucoup les esprits.

Hélas la guerre va encore durer un an. Les prisonniers ne sont pas encore rentrés. Il faut bien faire avec les restrictions et les rationnements, car tout manque.

## FÊTE DE LA LIBÉRATION LE 18 JUIN 1946



# Calendrier de collecte des déchets

RIAILLÉ :

Changement de jour de collecte à compter de FEVRIER

JANVIER 2025	FEVRIER 2025	MARS 2025	AVRIL 2025	MAI 2025	JUIN 2025
M 1	S 1	S 1	M 1	J 1	D 1
J 2	D 2	D 2	M 2	V 2	L 2
V 3	L 3	L 3	J 3	S 3	M 3
S 4	M 4	M 4	V 4	D 4	M 4
D 5	M 5	M 5	S 5	L 5	J 5
L 6	J 6	J 6	D 6	M 6	V 6
M 7	V 7	V 7	L 7	M 7	S 7
M 8	S 8	S 8	M 8	J 8	D 8
J 9	D 9	D 9	M 9	V 9	L 9
V 10	L 10	L 10	J 10	S 10	M 10
S 11	M 11	M 11	V 11	D 11	M 11
D 12	M 12	M 12	S 12	L 12	J 12
L 13	J 13	J 13	D 13	M 13	V 13
M 14	V 14	V 14	L 14	M 14	S 14
M 15	S 15	S 15	M 15	J 15	D 15
J 16	D 16	D 16	M 16	V 16	L 16
V 17	L 17	L 17	J 17	S 17	M 17
S 18	M 18	M 18	V 18	D 18	M 18
D 19	M 19	M 19	S 19	L 19	J 19
L 20	J 20	J 20	D 20	M 20	V 20
M 21	V 21	V 21	L 21	M 21	S 21
M 22	S 22	S 22	M 22	J 22	D 22
J 23	D 23	D 23	M 23	V 23	L 23
V 24	L 24	L 24	J 24	S 24	M 24
S 25	M 25	M 25	V 25	D 25	M 25
D 26	M 26	M 26	S 26	L 26	J 26
L 27	J 27	J 27	D 27	M 27	V 27
M 28	V 28	V 28	L 28	M 28	S 28
M 29	S 29	S 29	M 29	J 29	D 29
J 30	D 30	D 30	M 30	V 30	L 30
V 31	L 31	L 31	M 31	S 31	M 31

JUILLET 2025	AOÛT 2025	SEPTEMBRE 2025	OCTOBRE 2025	NOVEMBRE 2025	DECEMBRE 2025
M 1	V 1	L 1	M 1	S 1	L 1
M 2	S 2	M 2	J 2	D 2	M 2
J 3	D 3	M 3	V 3	L 3	M 3
V 4	L 4	J 4	S 4	M 4	J 4
S 5	M 5	V 5	D 5	M 5	V 5
D 6	M 6	S 6	L 6	J 6	S 6
L 7	J 7	D 7	M 7	V 7	D 7
M 8	V 8	L 8	M 8	S 8	L 8
M 9	S 9	M 9	J 9	D 9	M 9
J 10	D 10	M 10	V 10	L 10	M 10
V 11	L 11	J 11	S 11	M 11	J 11
S 12	M 12	V 12	D 12	M 12	V 12
D 13	M 13	S 13	L 13	J 13	S 13
L 14	J 14	D 14	M 14	V 14	D 14
M 15	V 15	L 15	M 15	S 15	L 15
M 16	S 16	M 16	J 16	D 16	M 16
J 17	D 17	M 17	V 17	L 17	M 17
V 18	L 18	J 18	S 18	M 18	J 18
S 19	M 19	V 19	D 19	M 19	V 19
D 20	M 20	S 20	L 20	J 20	S 20
L 21	J 21	D 21	M 21	V 21	D 21
M 22	V 22	L 22	M 22	S 22	L 22
M 23	S 23	M 23	J 23	D 23	M 23
J 24	D 24	M 24	V 24	L 24	M 24
V 25	L 25	J 25	S 25	M 25	J 25
S 26	M 26	V 26	D 26	M 26	V 26
D 27	M 27	S 27	L 27	J 27	S 27
L 28	J 28	D 28	M 28	V 28	D 28
M 29	V 29	L 29	M 29	S 29	L 29
M 30	S 30	M 30	J 30	D 30	M 30
J 31	D 31	M 31	V 31	M 31	M 31



Collectés le même jour, une semaine sur deux

Les bons gestes de la collecte

→ PENSEZ À SORTIR VOTRE BAC ET LE(S) SAC(S) JAUNÉ(S) LA VEILLE AU SOIR

→ PRÉSENTEZ VOTRE BAC POIGNÉE CÔTÉ ROUTE

→ LE BAC NE DOIT PAS DÉBORDER AU RISQUE DE NE PAS ÊTRE COLLECTÉ

→ SÉPAREZ VOS EMBALLAGES ET NE PAS LES IMBRIQUER

→ LES CARTONS BRUNS D'EMBALLAGE (COLIS, DÉMÉNAGEMENT ...) SONT À DÉPOSER EN DÉCHÈTERIES

**Horaires Déchèterie Riailly**  
Route de Trans sur Erdre

Lundi de 14h à 17h45  
Mardi de 9h à 12h30  
Mercredi de 14h à 17h45  
Jeudi FERMÉ  
Vendredi de 14h à 17h45  
Samedi de 9h à 12h30 et de 14h à 17h45  
Dimanche FERMÉ  
Jours fériés FERMÉ



Communauté de communes du Pays d'Ancenis (COMPA)  
Centre administratif Les Ursulines  
Quartier Rohan 44156 Ancenis-Saint-Géréon Cedex  
Tél : 02.40.96.31.89 ou dechets@pays-ancenis.com

A Riailly, les bacs d'ordures ménagères recyclables, ainsi que les sacs jaunes, sont ramassés :  
les jeudis des semaines impaires pour le mois de Janvier  
les vendredis des semaines impaires à compter de Février





## Demain sera Beau

Ce n'était jamais le bon moment,  
jamais le temps qu'il faut,  
jamais la bonne saison.

Est ce que ça a un sens ?  
Est ce que c'est bien normal ?  
Est-ce-que toutes ces questions ?

Ces étrangers étranges,  
ce noir toujours qui fume,  
la mer toujours qui ronge.

Et puis pourquoi ces gens ?  
Et puis pourquoi sortir ?  
Et puis par où aller ?

Et quand demain attend,  
et qu'il faut se lever  
Pourquoi recommencer ?

Et puis bien trop de routes  
Et puis aucun chemin  
mais sans cesse avancer.

Et puis toujours ces bruits,  
et puis tout ce silence,  
qui crépite dans la tête.

Ce n'était jamais le bon moment  
jamais le « tant qu'il faut »  
jamais la bonne saison.

Et puis finalement...

Il a ouvert sa porte  
balayé la grisaille  
et sorti les pinceaux.

Et puis finalement...

A choisi les couleurs  
et décidé par coeur  
que le temps serait beau.

Vincent Bourzien

## La Danseuse Étoile

D'étoffe et tulle immaculés, elle apparaît au public ;  
Sobre et majestueuse, telle une statue d'ivoire.  
Soudain, une douce lueur effleure sa peau, son regard,  
Et glisse, légère, sur les notes symphoniques.

Ses bras se déroulent avec grâce, jusqu'au bout de ses doigts.  
Ses pointes caressent la scène silencieusement.

Puis de vifs tourbillons s'enchaînent, virevoltants.  
Ses arabesques esquissent des arcs célestes.  
La musique, comme enveloppant sa silhouette,  
En apesanteur, ses jambes tissent des fils d'argent.

Le temps est suspendu à ce ballet envoûtant  
De pureté, de maîtrise, de gestes sûrs et délicats.

Vient la dernière révérence aux spectateurs en émoi.  
Intemporelle danseuse, comme surgie d'un Degas ;  
Étoile qui a distillé sur cette assemblée hypnotisée,  
Ses rayons de grâce et de beauté.

meG





# ASSOCIATIONS

## • COORDONNÉES DES ASSOCIATIONS

	NOM	RESPONSABLE	MAIL/SITE INTERNET/RÉSEAUX	Téléphone
CULTURE et LOISIRS	Les Accro'scène		contact@lesaccroscene.fr - www.lesaccroscene.fr	
	Association Cantonale de Travaux Manuels (ACTM)		actm44@laposte.net - actm44.wixsite.com/asso	
	Amicale des Pêcheurs	Laurent SALIOU	amicale-pecheurs-riaille@aappma44.fr	06.15.34.04.85
	L'Atelier de mes dix doigts	Georgia CARRÉ	assolatelierdemesdixdoigts@gmail.com	
	Chorale "A travers Champs"	Jacqueline HAMARD	hamard-daniel@wanadoo.fr	02.40.05.48.15
	Club du Bon Accueil	Ginette LUSTEAU		02.40.97.81.45
	Comité des Fêtes	Jérôme LERAY	comiteriaille@gmail.com	
	Compagnie Délicatesse de l'Éléphant		delicatessedelephant@gmail.com https://ciedelicatessedelephant.com/	
	L'Echo de l'Erdre		lechodelerdre@gmail.com	
	L'Outil en main		patrice.tillaut@orange.fr	
	Les Pep'airs			06.82.53.93.60
	Percubatuque	Denis Mickaël	lapercubatuque@gmail.com percubatuque.wixsite.com/samba Facebook : facebook.com/percubatuque44 Instagram : percubatuque44	06.71.77.91.72 07.66.69.11.09
	Poly-sons École de musique	Sandra BUREAU Caroline COGREL	ecoledemusiquepolyson@gmail.com - Polysons.net Facebook : ecoledemusiquepolysons	07.82.39.52.68
	Les R'calés		contact@lesrcales.fr - www.lesrcales.fr Facebook - Instagram: lesrcales	
	Histoire et Patrimoine	Stéphane MARCHAND	histoirepatrimoineriaille@gmail.com www.facebook.com/histoirepatrimoineriaille	06.66.91.43.30
SPORTS	ASCED Handball	Guillaume PRIOU	asced-handball@orange.fr http://asced-riaille-handball.kalisport.com Facebook : ASCED Riailé Handball	06.32.70.12.01
	ASCED Multisports	Vanessa Julie	multisportsriaille@gmail.com	06.35.27.50.63 07.86.09.43.61
	ASCED Volley-ball	Violette ROUSSEL	ascedvolleyball@gmail.com https://ascedriaillevb.wixsite.com/asced	06.26.19.40.07
	Athlétisme - ACPA	David GREAU	http://acpa-ancenis.fr	06.11.74.91.62
	ASCED Athlétisme		asced.athle@gmail.com	
	Centre équestre de la Provostière			07.69.36.36.43
	Club Alpin Français de la Vallée de l'Erdre	Clément RENAUDIE	clubalpin.riaille@gmail.com https://cafverdre.ffcam.fr/	06.89.97.56.96
	Danses Brésiliennes	Aline GRECO	alinegreco@icloud.com	
	Erdre Gym Concept	Thomas ROCHEREAU	t.rochereau@laposte.net	06.16.58.98.27
	Erdre Training Complexe		etc.riaille@gmail.com Facebook : Erdre Training Complexe Instagram : erdre-training-complexe	
	Joué Basket	Céline HAROUET Mathilde BELLEIL	jouebasket@yahoo.com https://jouebasket.wixsite.com/monsie Facebook - Instagram	06.03.01.55.52 06.21.74.20.89
	Les Godillots d'Erdre et Donneau	Nelly PIAU Yves TURBAT Stéphane MARCHAND		06.25.80.58.47 06.61.32.93.75 06.66.91.43.30
	Les bâtons nordiques de l'Erdre	Yvon GUY	marchenordique.riaille@gmail.com	06.82.04.04.16
	Pourquoi pas		ppas44@gmail.com https://pourquoi-pas3.webnote.fr	
	Qi Gong	Régine DESBOIS	regine.desbois@gmail.com	07.49.11.05.02
	Savate Boxe Française	Richard ROBERT	lesrolimax@orange.fr Facebook (www.facebook.com/boxe.riaille) Instagram (www.instagram.com/boxeriaille)	06.70.46.46.63
	UFCED - Football	Sylvain GRASLAND François BELLIER	ufced.football@gmail.com - ufced.footeo.com Facebook et Instagram: UFCED	06.15.88.32.10 06.12.16.21.52



## • COORDONNÉES DES ASSOCIATIONS

	NOM	RESPONSABLE	MAIL/SITE INTERNET/RÉSEAUX	Téléphone
SOCIAL - DIVERS	ABARKA	Jean Claude CESBRON	jacqueline.cesbron@orange.fr	02.40.97.84.39 06.36.61.58.92
	Action Catholique des Enfants	Anne RULLIER	anne.rullier@gmail.com	06.81.09.16.71
	ADAR		relationclient@adar44.com - www.adar44.com	02.40.16.90.05
	ADMR		www.admr44.org nortancenis@fede44.admr.org	
	ADT		www.aideadomicilepourtous.org adt@aideadomicile.org	02.40.51.91.17
	Amicale Laïque Les P'tits Doisneau		lespetitsdoisneau@gmail.com	06.27.83.07.03
	Amicale des Sapeurs Pompiers de Riaillé	Jean DERSOIR	amicalesapeurspompiers@gmail.fr	
	APE Robert Doisneau		rperiaille.fcpe@gmail.com	
	APEL Collège Saint-Augustin	Aurore LEMAITRE	apel.saint.augustin.riaille@gmail.com	
	APEL Notre -Dame	Kathy RÉTHORÉ	apelnotredameriaille@gmail.com Facebook : APEL école Notre Dame Riaillé	
	ASSIEL		accueil@assiel.fr www.assiel.fr	02.40.96.27.88
	Créa Calins 4 pattes	Chrystelle BELLARD	belliard.chrystelle@orange.fr creacalins4pattes1.e-monsite.com	06 82 46 83 29
	Donneurs de sang	Delphine SALIOU	delphine.saliou0997@orange.fr	06.99.32.33.21
	Erdre et Loire initiatives		<a href="https://www.erdreetloireinitiatives.fr">https://www.erdreetloireinitiatives.fr</a>	02.40.83.15.01
	Fondation Hospitalière	Richard THOMAS-PIET	residence3moulins@wanadoo.fr <a href="https://residence-les3moulins.fr">https://residence-les3moulins.fr</a>	02.40.97.80.20
	Les Jardins du Coeur	Michel DANIELO Michel PERRY Jean-Claude CESBRON		06.61.94.81.82 06.83.26.11.06 06.36.61.58.92
	Lulu Prêt'		ludo.lulupret@gmail.com www.lulupret.pe.hu	06.51.92.45.93
	Mission Locale du Pays d'Ancenis		accueil@mlpaysancenis.fr www.missionlocalepaysancenis.fr	02.40.96.44.30
	MFR		mfr.riaille@mfr.asso.fr www.mfr-riaille.com	02.40.97.80.48
	Restos du Coeur - centre de Vallons de l'Erdre		ad44.stmars@restosducoeur.org	
	Secours Catholique Pause Solid'Erdre		equipe.riaille.440@secours-catholique.org pausesoliderdre.440@secours-catholique.org	07.86.49.60.69 09.77.33.69.77
	Solidarité Transports			07.80.55.59.46
	SOS Urgences Garde d'Enfants		paysdancenis@sosurgencegardenfants.org www.sosurgencegardenfants.org	02 51 14 18 61
	Trocantons		contact@trocantons.org - www.trocantons.org	02 40 97 78.55
UNC Riaillé Mémoire	Patrice TILLAUT	patrice.tillaut@orange.fr		
Vital		assovital@orange.fr - www.associationvital.fr	02 40 97 41 28	
Voice 44		contact@voice44.fr - www.voice44.fr Facebook : AssoVoice44 Instagram : associationvoice44		



# ASSOCIATIONS

## ◆ ATHLÉTIC CLUB DU PAYS D'ANCENIS - PISTE DE RIAILLÉ



### U16

Le groupe est à petit effectif, il reste de la place même pour une inscription en cours de saison. Les entraînements sont toujours encadrés par Théo BIZIEN (salarié du club et titulaire du DJEPS).

Athlétisme (courses, sauts, lancers) deux séances par semaine A destination des 12-16 ans (2010-2013) encadrés par Théo BIZIEN :

- le mercredi après-midi de 16h15 à 17h45
- le vendredi soir de 18h45 à 20h15
- participations aux cross et à des compétitions d'athlétisme en salle et sur piste.

### Adultes

Cette année, le groupe est composé d'une vingtaine de coureuses et coureurs de tous niveaux et de tous âges. Les entraînements sont adaptés au niveau de chacun. Les séances se font sur la piste ou dans la nature selon le moment de l'année.

*N'hésitez pas à venir faire un essai, il est toujours plus facile de courir dans un groupe que seul !*

Course à pied adulte une séance par semaine (possibilité de faire des séances en plus sur Ancenis)

- Entraînement à la course à pied à partir de 16 ans (2009) le mercredi de 19h15 à 20h30
- Personnalisation des entraînements en fonction des objectifs et des capacités de chacun : de distances courtes comme le 5 km / 10 km jusqu'au marathon et au-delà.



Pour plus de renseignement :  
GREAU David 06 11 74 91 62 - Site web: <https://acpa-ancenis.fr/>

## ◆ ASCED HANDBALL



L'équipe des U14 masculins

En cette saison 2024/2025, nous accueillons 121 licenciés. Nos adhérents sont répartis dans les 10 équipes suivantes :

- Hand premiers pas
- Ecole de hand
- U10 ans masculins
- U12 ans masculins
- U13 ans féminines
- U14 ans masculins
- U16 ans masculins
- Seniors féminines
- Seniors masculins
- Loisirs mixtes

Les entraînements et matchs ont lieu dans les salles des étangs et des forêts, au complexe sportif de l'Erdre à Riaillé. Cette année est marquée par le renouvellement des maillots de matchs, pour la plupart de nos équipes engagées en compétition.

*Le club remercie également tous ses bénévoles qui s'impliquent au quotidien pour que chaque licencié puisse pratiquer sa passion, dans une ambiance conviviale et sportive à la fois.*



Guillaume PRIOU : 06 32 70 12 01  
asced-handball@orange.fr  
<http://asced-riaille-handball.kalisport.com>  
Facebook : ASCED Handball

### Composition du bureau :

- Présidente : Stéphanie LOIZEAU (Vritz)
- Vice-Président : Julien BOYER (Oudon)
- Trésorier : Damien COUDRET (Riaillé)
- Secrétaire : Guillaume PRIOU (Riaillé)
- Membres : Pascal ALBERT (Pannecé), Cécile AUDRAIN (Pannecé), Jonathan GAUD (Riaillé), Ludovic RABINE (Pannecé)





## ◆ CLUB DE RANDONNÉE PÉDESTRE LES GODILLOTS

Marcher... Découvrir... Échanger... Partager... Accueillir... S'entretenir...

A eux seuls ces quelques mots résument l'activité d'un club vivant et dynamique qui frise la centaine d'adhérents.

**Marcher.** Tout le monde sait le faire, il suffit de mettre un pied devant l'autre et de recommencer, sans oublier de se munir de bonnes chaussures et éventuellement de bâtons.

**Découvrir.** Au fil des randonnées nous découvrons la nature, les couleurs, la faune et la flore qui évoluent à chaque saison, mais aussi le petit patrimoine souvent méconnu. Nous sommes parfois émerveillés par la découverte de petits coins de paradis accessibles uniquement à pied, l'occasion de rêver ou de méditer.

**Échanger.** Nous avons chacun nos connaissances et compétences particulières, le rythme de la marche nous permet d'échanger et de s'enrichir mutuellement. L'on se donne des nouvelles qui viennent compléter celles du journal, car chez certains la langue fonctionne encore plus vite que les jambes !

**Partager.** l'on apprend à se connaître ainsi on peut partager les joies et les peines de certains, élaborer ensemble des projets, se donner un coup de main, partager des ressentis, des émotions... C'est tout naturellement qu'on ne se quitte jamais sans partager un moment de convivialité en prenant un verre.

**Accueillir.** Chaque année et quelle que soit la saison, de nouveaux adhérents de toutes les communes environnantes viennent nous rejoindre. C'est un excellent moyen d'élargir nos connaissances. C'est aussi un très bon moyen d'intégration pour de nouveaux arrivants dans notre région.

**S'entretenir.** Tous les spécialistes de la santé vous le diront, la marche est recommandée pour se maintenir en forme. Alors ne nous en privons pas. C'est bien meilleur que beaucoup de médicaments. D'ailleurs l'adhésion annuelle de 15 € devrait être remboursée par la sécurité sociale !

Chaque mercredi matin, l'on peut déguster ce moment de partage avec gourmandise. Afin de s'adapter à tous, nous proposons à chaque rencontre, trois parcours de longueurs différentes. Les plus vaillants font souvent 11 km, les autres 9 et enfin 5 ou 6 pour le troisième groupe.

*Il est proposé quelques rencontres à la journée avec pique-nique et un week-end de découverte de 3 jours.*



Sortie à Martigné-Briand



Sortie de 3 jours à Loches

Nous avons depuis l'origine du club une formule adaptée qui nous est chère, c'est : « Avec les godillots il fait toujours beau ! » Il faut avouer que depuis un an cela ne s'est pas toujours vérifié. Nous avons dû à maintes reprises changer le programme pour ne pas se retrouver les pieds dans l'eau.

*Si vous le souhaitez, n'hésitez pas à venir nous rejoindre, les essais sont gratuits !*



Nelly PIAU 06 25 80 58 47  
Yves TURBAT 06 61 32 93 75  
Stéphane MARCHAND 06 66 91 43 30

## ◆ PÉTANQUEURS, PÉTANQUEUSES... RENDEZ-VOUS AU LAVOIR !

Quel plaisir de se retrouver le mardi après-midi sur le site du Lavoir, les boules en main, sans oublier le cochonnet et le mètre dans la poche, car chaque millimètre compte ! Ce sont les accessoires indispensables, avec une bonne dose de bonne humeur..., pour passer un bon après-midi à la pétanque. Ah, si... il faut savoir compter jusqu'à 13, ce qui n'est pas insurmontable !

Les pétanqueurs (euses) viennent de Riaillé et des environs, jusqu'à Ancenis et Joué sur Erdre. C'est ouvert à tous, il n'y a rien à gagner, sauf l'amitié. Il n'y a rien à

perdre non plus, sauf la partie éventuellement, mais on se rattrape à la suivante. L'herbe trouvant le moyen de s'infiltrer entre les graviers... et les feuilles ne restant pas accrochées aux branches à l'automne... un petit entretien est assuré de temps en temps.

On ne sait jamais avec ou contre qui on va jouer. Avant d'attaquer, les équipes sont tirées au sort, on peut se retrouver avec des pointeurs ou des tireurs. L'essentiel est d'avoir passé un agréable après-midi et de se revoir la semaine suivante si on est disponible.

*Alors, si le cœur vous en dit, rendez-vous à 14 heures, le mardi, sur le site du Lavoir, à Riaillé*





# ASSOCIATIONS

## ◆ CLUB DE SAVATE BOXE FRANÇAISE

Le club de savate boxe française de Riaillé a connu une saison 2023-2024 riche en succès et en moments forts. Avec 62 licenciés, le club a pu s'appuyer sur **une solide base de pratiquants motivés et talentueux.**



La saison a notamment été marquée par les performances de Vinny, le seul compétiteur du club engagé en combat cette année. Malgré son départ du club en janvier pour cause de déménagement, Vinny a pu disputer son premier combat le 18 novembre 2023, offrant aux supporters un aperçu de son potentiel.

Par ailleurs, deux de nos combattants, Yannis et Clément, ont brillé en décrochant leur passage de gants jaunes, une étape importante dans leur progression technique et leur développement au sein du club.



Le bureau du club reste inchangé pour cette nouvelle saison président : Richard, vice-président : Grégory secrétaire : Nathalie, trésorier : Johan

Pour tout renseignement, n'hésitez pas à contacter Richard au 06 70 46 46 63 ou par e-mail à [lesrolimax@orange.fr](mailto:lesrolimax@orange.fr)  
Retrouvez également le club sur Facebook ([www.facebook.com/boxe.riaille](http://www.facebook.com/boxe.riaille)) et Instagram ([www.instagram.com/boxeriaille](http://www.instagram.com/boxeriaille))

Tout au long de la saison, nous avons également participé à de nombreux interclubs, des événements qui permettent à nos athlètes de se confronter à d'autres pratiquants et de gagner en expérience. Fort de ces rencontres, le club espère pouvoir aligner encore plus de compétiteurs la saison prochaine, afin de continuer à se distinguer sur les rings. Lors de l'interclub de la BNS le 7 avril, Yannis s'est vu remettre le **Trophée du Meilleur Assaut** par Jules GERMANI, champion du monde de savate. Cette récompense fait suite à celle remportée l'année précédente par Maxime, soulignant ainsi la qualité du travail effectué au sein du club de Riaillé. Lors des Championnats de France d'avril dernier, **Grégory a brillamment remporté le titre de Champion de France Vétérans**. Malheureusement, son coéquipier Richard a dû déclarer forfait pour cause de blessure. **Le club se réjouit des performances de Léo qui a décroché, en mai, la médaille d'or dans la catégorie minimes aux Championnats de France** organisés en Guadeloupe.



**Avec ces résultats et ces belles performances, le club de savate boxe française de Riaillé entend bien poursuivre sur sa lancée et continuer à se distinguer dans les prochaines saisons.**

La rentrée de la nouvelle saison sportive 2024-2025 a eu lieu le mardi 10 septembre 2024. **Les horaires d'entraînement restent inchangés par rapport à la saison précédente : le mardi de 19h à 20h30 pour les adultes et de 19h15 à 20h15 pour les enfants dans la grande salle – le jeudi de 19h à 20h30 pour les adultes.**

Afin de continuer à développer le club, nous avons organisé un tournoi Interclubs le 16 novembre 2024 au complexe sportif de Riaillé. De plus, plusieurs projets sont prévus pour la saison à venir :

- passage du Juge/Arbitre pour notre Coach Yvan,
- **accueil du Tour ligue jeunes des Pays de la Loire le 22 février 2025**, également au complexe sportif de Riaillé, avec une entrée gratuite, bar et petite restauration sur place.

## Multisports

Le multisports de Riaillé est en pleine évolution. La co-présidence est désormais assurée par Vanessa COUPEL DEROUET et Julie SIMONNEAU.



Au cours de l'année nous organisons des rencontres amicales avec les communes voisines, ce qui permet de garder l'esprit sportif dans la joie et la bonne humeur qui anime l'association depuis sa création.

Chaque lundi, nous sommes une bonne vingtaine à nous retrouver avec l'animation de Florent pour des activités sportives ludiques et variées, au sein d'un groupe toujours dans la bonne humeur, dans un esprit loisir et sans compétition. Un temps d'échauffement... Et c'est parti pour 1h30 de sport collectif : basket, hand, ultimate, foot, volley, hockey, et bien d'autres ! Dans une optique conviviale, nous apprécions de nous retrouver durant les semaines de vacances scolaires, avec conjoints et enfants, pour un moment sportif et familial.

*N'hésitez pas à nous rejoindre  
(même pour un essai en cours de saison)  
Au complexe sportif de l'Erdre l  
e lundi de 20h à 21h30  
Renseignements auprès de  
Vanessa au 06 35 27 50 63  
ou Julie au 07 86 09 43 61*



## ◆ CLUB ALPIN FRANÇAIS DE LA VALLÉE DE L'ERDRE



Créé en 2021, le CAFVE entame sa quatrième année d'existence. Le club rassemble 84 membres, de 8 à 72 ans, et leur permet de pratiquer l'escalade sur la structure artificielle de Riailé et sur les sites naturels du territoire. Notre association est

affiliée à la fédération française de montagne escalade, la FF-CAM, depuis sa création.

**Nous proposons des séances dirigées le mardi soir à destination des adultes ainsi que le vendredi soir pour nos plus jeunes grimpeurs, à travers notre école d'escalade. Des créneaux de grimpe en autonomie sont ouverts les mercredis soirs et samedis matins.** Tous ces créneaux sont encadrés par des bénévoles du CAFVE : Stéphane GRALL, Ali ASSAIHNI, Clément RENAUDIE, Isabelle GRAILLARD, Delphine BAUDOIN et Lucie GABILLARD.

**Cette saison 2023-24 fut riche en évènements pour le CAFVE**

Lors des grands week-ends de mai, les jeunes grimpeurs du club ont pu s'essayer durant trois jours à la pratique du bloc en forêt de Fontainebleau, lieu mythique de la discipline. D'autres se sont rendus sur les falaises de Penhir, à Camaret sur mer, pour découvrir la grande voie et le terrain d'aventure.

D'autres **sorties sur rocher**, qui donnent tout leur sel à l'escalade, ont ponctué cette année et continueront à être proposées aux adhérents : ville au chef à Nozay, Mortain, l'Île aux Pies, Saint Just... Le 9 mars, le club a organisé une séance associée à la journée internationale des droits des femmes, en compagnie de VOICE44. Ce fut l'occasion de rencontres entre pratiquantes des clubs locaux et de découverte de la pratique pour toutes celles qui nous ont alors rendu visite. Le 16 juin s'est tenue la **première rencontre Interclub jeunes organisée à Riailé**. De jeunes pratiquants de différents clubs d'escalade du département – Pornic et Couffé notamment – ont participé à divers ateliers conçus par des jeunes du club dans un esprit collaboratif et ludique.

La vie de notre club alpin fut donc bien stimulante pour ses membres, que ce soit sur le plan sportif ou associatif. Nous profitons de ces quelques lignes pour remercier toutes les personnes qui contribuent à sa vitalité : les pratiquants du club, nos voisins les plus proches, du CAFPA ou d'Ulysse escalade, ainsi que les parents de nos jeunes débutants, dont l'aide est ô combien précieuse et bienvenue.



clubalpin.riaille@gmail.com  
https://cafverdre.ffcam.fr/



## ◆ NOUVELLE SAISON POUR L'ASCED ATHLÉTISME



Un club de course à pied hors stade adhérente FFA.

**Une saison 2024/2025 riche en activité et de nouveaux projets pour l'ASCED Athlétisme.**

L'ASCED Athlétisme organise tout au long de l'année, un entraînement collectif les mercredis de 18h30 à 19h30 (départ du parking de la salle polyvalente). Ces entraînements se déroulent à Teillé, au plan d'eau, au terrain de foot ou dans la nouvelle salle de sport (repli en cas de tempête). Notre entraîneur Jean-Michel PRAUD les adapte à tous les niveaux avec une écoute particulière aux nouveaux.

**Les 1<sup>ers</sup> dimanches matins de chaque mois, une petite sortie conviviale regroupe les volontaires dans les communes environnantes** (Pannecé, Couffé, Riailé, Mésanger, ...). Leur sont proposées alors 3 distances avec un accompagnateur : environ 6 km, 10 et 15 km.

Le club est ouvert aux adultes hommes ou femmes de tous niveaux y compris débutants. Presque 60 adhérents pour cette nouvelle saison. Une ou deux séances d'essais sont possibles gratuitement.

Notre évènement phare annuel, « **les Foulées du 1<sup>er</sup> mai** », propose différentes courses nature. C'est aussi l'occasion de passer un bon moment en famille avec des courses « enfants » et autres activités surprises différentes chaque année.

En 2025, le club enchaînera directement avec le nouveau raid prévu en mai et actuellement en préparation.

Les idées ne manquent pas, les sorties non plus. **Les membres de notre club participent régulièrement à des courses ou trails.** Le club organise aussi des « week-ends groupe » comme le trail de Guerlédan en 2023 où une vingtaine de nos athlètes se sont inscrits sur des parcours de 8 à 64 km.



asced.athle@gmail.com



# ASSOCIATIONS

## ◆ JOUÉ BASKET

Joué Basket compte 122 licenciés pour cette saison 2024/2025, un nouveau record pour notre club. Nous comptons 10 équipes dont 8 qui évoluent en championnat. L'encadrement des équipes est assuré par des parents qui s'impliquent activement.

Nous remercions vivement tous les bénévoles qui donnent de leur temps pour notre association, ainsi que les joueurs, les dirigeants, les parents et les supporters.

- Vendredi 7 février 2025 : Chandelier du basket
- Samedi 8 mars 2025 : Repas du Club
- Dimanche 4 mai 2025 : Rallye Vélo
- Vendredi 13 juin : Assemblée Générale
- Samedi 14 juin : Repas des bénévoles
- Samedi 6 septembre : 50 ans de Joué Basket



CATEGORIES	ENCADRANTS	ENTRAINEMENTS	ENTRAINEURS	HEURE DES MATCHS A DOMICILE
URAUTAJE Mixte Léopold (Nés en 2002-2003)		Le mercredi de 13h30 à 14h30	Nadège Minouzier et Thibaut Harouet	
U18 (Nés en 2005-2007)		Le mercredi de 13h30 à 14h30	Céline Harouet	
U17 M (Nés en 2004-2005)	Yohann Lemaçon Yohann Duany	Le jeudi de 17h30 à 18h30	Yohann Lemaçon	12h00
U16 F (Nés en 2004-2005)	Émilie Malherbe et Arina- Cécile Harouet	Le mercredi de 13h30 à 14h00	Céline Harouet	13h15
U15 M (Nés en 2003-2004)	Valérie Echassereau- Laporte et Mélissa Guérin	Le mercredi de 14h30 à 15h00 Le vendredi de 18h00 à 19h00	Céline Harouet	14h30
U15 F (Nés en 2003-2004)	Isabelle Siffert et Séverin Viel	Le mercredi de 14h30 à 15h00 Le vendredi de 18h00 à 19h00	Céline Harouet	15h00
U15 M (Nés en 2003-2004)	Marie Robeau et Jonathan Lucas	Le mercredi de 19h00 à 20h30 Le vendredi de 20h00 à 21h30	Anthony Souk	17h30
U14 M (Nés en 2002 à 2003)	Céline Harouet	Le mercredi de 17h30 à 18h00 Le vendredi de 18h00 à 20h00	Nolva Guenne	19h00
Séniors F (Nés en 2007 et avant)	Anthony Souk	Le mercredi de 19h00 à 20h30 Le vendredi de 20h00 à 21h30	Anthony Souk	21h00
Léopold		Le mardi de 19h15 à 20h45		



L'équipe U18 M



L'équipe U15 F

Céline HAROUE : 06 03 01 55 52  
 Mathilde BELLEIL : 06 21 74 20 89  
 jouebasket@yahoo.com

Facebook – Instagram  
<https://jouebasket.wixsite.com/monsite>

## ◆ LES BÂTONS NORDIQUES DE L'ERDRE

Notre association affiliée à la Fédération Française de Randonnée propose la pratique de la marche nordique et du bungee pump. Ces deux techniques parentes, sont issues du ski de fond. Elles comportent des différences au niveau des bâtons et du geste, elles sont cependant complémentaires. Le bungee pump est techniquement plus simple et plus intuitif à pratiquer tout en permettant d'accentuer le travail musculaire du corps en profondeur.

### Marche nordique

La marche nordique est une pratique sportive qui nous vient tout droit d'un pays scandinave : la Finlande. Marcher nordique c'est se déplacer avec des bâtons en respectant les gestes techniques spécifiques à ce sport. La marche nordique a l'avantage d'améliorer et de développer efficacement son endurance, sa force, sa souplesse, son équilibre et sa coordination. Toutes les chaînes musculaires du corps sont sollicitées. La marche nordique permet de mieux respirer durant l'effort. L'activation cardio-vasculaire en marche nordique est comparable à celle d'un jogging à allure modérée. La position du corps et l'utilisation des appuis latéraux favorisent l'amplitude pulmonaire et l'oxygénation.



### Bungee Pump

Concept suédois mis en place par les entraîneurs de skieurs de fond, les bâtons Bungee Pump munis de résistances (élastiques = bungee) permettent, par un effet de pompe (pump), d'augmenter notre effort physique par rapport à la marche nordique traditionnelle. Ce système favorise le redressement du buste et positionne naturellement le corps dans une dynamique de marche tout en amortissant les chocs articulaires. En effet, à l'instar de la marche nordique, le Bungee Pump est un sport doux sans risque de traumatisme articulaire. La résistance permet de travailler le renforcement musculaire, 90% des muscles sont sollicités. Le tout permet un meilleur travail cardio-respiratoire et une consommation accrue des calories. Ainsi un travail complet du corps est permis lors d'une séance de marche.

*Vous êtes prêts à découvrir l  
 les bienfaits de notre activité ?  
 Entraînements :  
 Mardi soir 19H00  
 Samedi et dimanche matin 9H00*

Le club prête des bâtons pour vous permettre de découvrir l'activité.



Pour tous renseignements :  
 06 82 04 04 16

