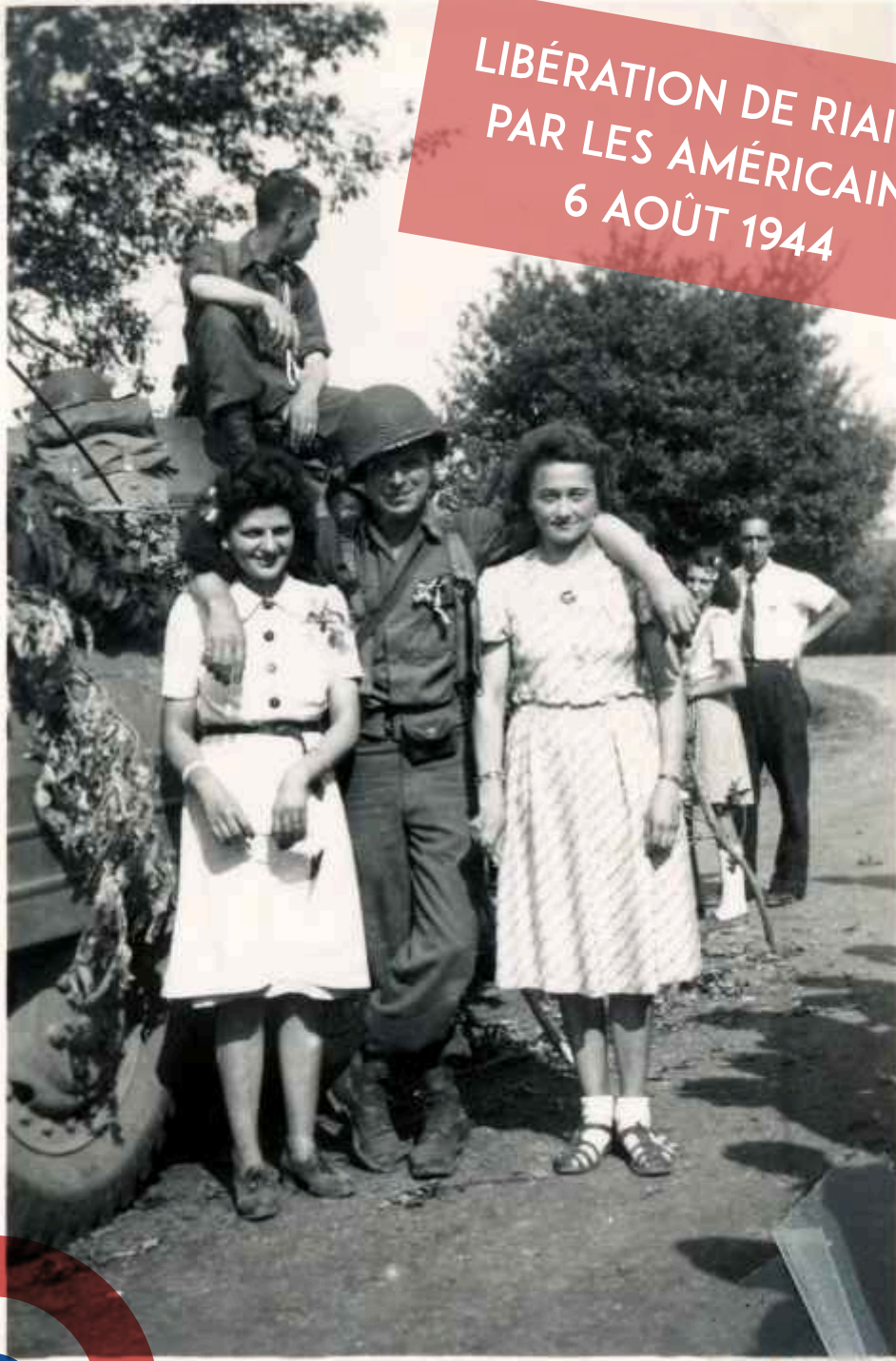


Séance du 2^e Décembre 1944

*À son mil neuf cent quarante quatre, le vingt quatre décembre, le Conseil
de la commune de Riaillé, dûment convoqué, s'est réuni, en session
publique, sous la présidence de Monsieur Gaston de La Roche, Maire,
et la présence de Monsieur...*

LIBÉRATION DE RIAILLÉ
PAR LES AMÉRICAINS
6 AOÛT 1944



SOMMAIRE



Le mot du Maire 3

VIE LOCALE ET MUNICIPALE

État civil	4
Tarifs municipaux 2025	5
Enfance / Jeunesse	6
Les travaux	7
Finances – maîtrise des dépenses énergétiques	8
Plan guide opérationnel	9
Fête de la Musique 2025 – Opération Argent de Poche	14
Commission cadre de vie	15
Nouveaux commerçants	16

INTERCOMMUNALITÉ

SIVOM du secteur de Riaillé et ses services	17
Communauté de Communes du Pays d'Ancenis	18
Le Conseil de Développement du Pays d'Ancenis	19
Le mot de votre Député, Jean-Claude RAUX	19

SERVICES

Le Réseau Biblio'fil	20
Mission Locale du Pays d'Ancenis	20
La Résidence Les Trois Moulins	21

ENFANCE JEUNESSE

L'école publique Robert Doisneau	22
L'amicale laïque les P'tits Doisneau	23
L'école privée Notre-Dame	24
L'APEL de l'école Notre-Dame	25
Le collège Saint-Augustin	26
L'APEL du collège Saint-Augustin	27
L'OGEC de Riaillé	27
Maison Familiale et Rurale du Val d'Erdre	28

LIBÉRATION DE RIAILLÉ EN AOÛT 1944 29

LE CALENDRIER DE COLLECTE DES DÉCHETS 32

LE COIN DES ÉCRIVAINS 33

ASSOCIATIONS

Coordonnées des associations	34-35
Athlétic Club du Pays d'Ancenis – Piste de Riaillé	
ASCED Handball	36
Club de randonnée pédestre Les Godillots	
Pétanque	37
Club de Savate Boxe Française – Multisports	38
Club Alpin français de la Vallée de l'Erdre	
ASCED Athlétisme	39
Joué Basket – Les Bâtons Nordiques de l'Erdre	40
Erdre Gym Concept – Erdre Training Complexe	41
Union Football Club de l'Erdre et du Donneau	
Qi Gong	42
ASCED volley-ball – Association Pourquoi Pas	43
Amicale des Pêcheurs à la Ligne de Riaillé	44
Le Comité des Fêtes de Riaillé	
Fanfare Écho de l'Erdre	45
École de Musique Poly-Sons	
Chorale A Travers Champs	46
Association Percubatuque	
Compagnie Délicatesse de l'Éléphant – Les R'Calés	47
Les Accro'scène – Histoire et Patrimoine de Riaillé	48
ACTM Loisirs Créatifs – L'Atelier de mes dix doigts	
Amicale des Sapeurs Pompiers	49
L'Outil en Main de Riaillé – Ludothèque Lulu Prêt'	50
Le Club du Bon Accueil – UNC Riaillé Mémoire	51
Transport Solidaire – Donneurs de sang	52
TroCantons – ADMR de Riaillé	53
La Pause Solid'Erdre – ADAR	54
Créa Câlins 4 Pattes – ASSIEL	55
Association Voice44 – Les Restos du Cœur	56
Les Jardins du Cœur	57

LE CALENDRIER DES MANIFESTATIONS 2025 58

MAIRIE DE RIAILLÉ

170 rue du Cèdre – 44440 Riaillé – Tél. 02 40 97 80 25 – Mail : mairie@riaille.fr – Site internet : www.riaille.fr
Horaires d'ouverture du secrétariat : du lundi au jeudi : 8h30 – 12h30 • le vendredi : 8h30 – 12h30 et 13h30 – 16h30
le samedi : 10h – 12h (fermé pendant les vacances scolaires)

Retrouvez toutes les actualités communales sur l'application **IntraMuros**

LE MOT DU MAIRE

L'année 2024 nous aura malheureusement tous marqués par une multitude d'évènements tragiques. Qu'ils aient été climatiques, géopolitiques, économiques, ... ils ont, sans aucun doute, engendré une grande inquiétude pour l'avenir.

Cependant, malgré ce climat morose, un rassemblement mémorable aura permis de nous redonner le sourire : les Jeux Olympiques et Paralympiques de Paris 2024. Cette parenthèse tant attendue a été une véritable source de fierté nationale et d'enthousiasme collectif. Cela nous rappelle combien il est essentiel de célébrer ces moments forts, qui ont le pouvoir de nous rassembler autour de valeurs fondamentales et assurer la cohésion et l'unité entre les peuples et les générations.

C'est dans cet esprit qu'en lien avec l'association UNC Riaillé Mémoire, nous avons organisé un évènement marquant et hautement symbolique sur notre commune les 27 et 28 juillet derniers. La commémoration du 80ème anniversaire du crash des aviateurs canadiens a été un véritable succès. La présence de la famille de l'un des deux aviateurs, ainsi que la participation de vous tous, en feront un moment indélébile de cette année 2024.

Les deux dernières guerres mondiales sont loin derrière nous, les témoins directs de ces tristes époques ont presque tous disparu.

Comment s'est déroulée la libération de notre commune en août 1944 ? C'est ce que ce bulletin annuel va tenter de vous retracer dans cette parution. Pour cela, nous avons fait appel à l'équipe de l'association Riaillé Histoire et Patrimoine qui s'est mise en quête de la moindre trace, du moindre témoignage, de la moindre photo permettant de répondre à notre question. Bien entendu, pas de réseaux sociaux à cette époque ; mais comment étions-nous informés de l'avancée des combats ? Comment avions-nous la connaissance de la signature de la victoire de 1945 ? Y avait-il des scènes de liesse dans nos villages, sur notre commune ?



Malgré de nombreuses investigations de la part de nos enquêteurs passionnés, les pièces récoltées sont relativement peu nombreuses. Cependant, elles méritent d'être partagées avec tous les Riailléens à travers ce bulletin. La municipalité remercie sincèrement l'association Riaillé Histoire et Patrimoine pour sa précieuse collaboration.

Faire perdurer ces évènements historiques locaux, c'est se rappeler toutes les personnes qui se sont battues pour garantir, aujourd'hui, notre liberté et qui nous ont donné la responsabilité d'œuvrer pour cette valeur inestimable qu'est la paix entre les peuples.

VIVE LA LIBERTÉ !!!

*Bonne lecture à toutes et tous
et tous nos meilleurs vœux
pour cette nouvelle année 2025.*

**Le Maire,
André RAITIÈRE**



VIE LOCALE ET MUNICIPALE

◆ ÉTAT CIVIL

(1^{ER} DÉCEMBRE 2024 - 1^{ER} DÉCEMBRE 2025)



20 naissances

dont *

Elyano DUPONT
 Sacha DEROUIN
 Abigaëlle VALIN
 Célestin COUDRET
 Marcelin BRUNET
 Margot GOULAY
 Milan CALOT
 Denzey DAREL CHEVALIER
 Shaelie CROSSOUARD
 Manoë CHEVALIER
 Félix BELLIER
 Maxence BABONNEAU
 Romy GROIZEAU LE ROUX
 Soline JAN
 Maëline BRUNET



36 décès

Dominique LACROIX
 Daniel BELETEAU
 Marcel LE GUENNEC
 Gérard COIGNÉ
 Pierre MOREAU
 Serge HAMARD
 Guy HECQUARD
 Dominique MICHAUD
 Alain SCHMIDT
 Daniel BOURGEOIS
 Bernadette MARCHAND née JONCHÈRE
 Louis TEMPLÉ
 Sylviane FILLoux
 Simone LAINÉ née MINAUD
 Andrée TEMPLÉ née COTTINEAU
 Etienne BOUGER

Résidence Les Trois Moulins

Georgette VEZIN née PAGÉS
 Marie-Thérèse PERRYER née GAUTIER
 Gabrielle HUPIN née JULIENNE
 André FROTTÉ
 Louis BONNET
 Claire GELINEAU née JEANNEAU
 Gisèle JAMIN née JUTON
 Marie VIAVANT née TESSIER
 Madeleine RULLIÉ née PIQUIN
 Marie Ange BELLEIL née BOUCHET
 Robert CERCLÉ
 Ginette CESBRON née AMELINE
 France GRESSIER
 Hélène ROUSSEAU née BOURCIER
 Guy PERCHAT
 Raymond SOYER
 Annic PLOTEAU née VOISIN
 Denise COURGEON née BENOIST
 Marie-Josèphe CAHIER née PAILLUSSON
 Eugène BAUDOUIN
 Jean POISSON
 Gilberte PETIT
 Marie-Josèphe FOUCHER née PINEAU



12 mariages

dont *

Eléonore BUREAU & Arthur LAURIAU
 Sophie TESSIER & Anthony GRELIER
 Laura ROBERT & Thibault CHOLOUX-GUINGAN
 Sandra GROSSI & Jean-François LEBRETON
 Emilie AUDUREAU & David ROBERT
 Justine EVENO & Maxence FOURRIER
 Carole RICHAUDEAU & Pascal MEBROUK

ET ÉGALEMENT...

- 13 PACS
- 3 changements de nom
- 35 inscriptions au recensement citoyen
- près de 520 demandes d'actes d'état civil

Tout français atteignant l'âge de 16 ans doit être obligatoirement recensé, qu'il vive en France ou à l'étranger. Après avoir fait son recensement, il obtient une attestation, indispensable pour s'inscrire à un examen (permis de conduire, CAP, Bac ...) ou un concours administratif en France.

* Les naissances et mariages pour lesquels les personnes et familles n'ont pas donné leur accord de parution dans la presse n'apparaissent pas dans cette rubrique



◆ TARIFS MUNICIPAUX 2025 (1^{ER} DÉCEMBRE 2024 - 1^{ER} DÉCEMBRE 2025)

CIMETIERE	Délibération 2025
Concessions	
15 ans	275 €
30 ans	490 €
50 ans (renouvellement uniquement)	1 100 €
100 ans (renouvellement uniquement)	1 650 €
Caveaux (concession à ajouter)	
1 place:	930 €
2 places:	1 450 €
Cave-urne (concession à ajouter)	
Cave-urne	415 €
Columbarium	
15 ans	550 €
30 ans	850 €
Fourniture et pose plaque pour jardin du souvenir	150 €
DROITS DE PLACE	
Vente de denrées alimentaires et tous produits	Forfait 50 €/trimestre-Occasionnel 10 €/jour
Manèges, cirques et assimilés	50 € / jour
Vente au déballage (non alimentaire et hors marché du vendredi)	55 € / jour
OCCUPATION DU DOMAINE PUBLIC	
Terrasse découverte ou couverte par système escamotable	1,5 € par m ² et par mois
PRÊT DE MATERIELS	
Chapiteaux (1) 300x450 - (2) 300x600	(1) 40 € - (2) 50 €; Caution 500 €chapiteau
Tables et chaises	Caution nettoyage 100 € Caution casse 1 000 €
TRAVAUX	
Fourniture et pose de buses diam 300	45 €/ml
Pose de buses plastique (fournies par le demandeur)	35 €/ml
Fourniture et pose d'un regard	90 € l'unité
Fourniture et pose tête de pont	Suivant de devis
SALLES COMMUNALES	
Théâtre de la Mauvraie	
à but lucratif	
Journée	155 €
Chauffage	95 €
Caution sonorisation	1 650 €
(Gratuité pour Ets scolaires, théâtre, R'calés, services enfance, association poly-sons)	Gratuit
à but non lucratif	
Chauffage	95 €
Salle Municipale - Bar de la Mauvraie	
Journée, repas, concours, vin d'honneur	180 €
Verre de l'amitié (dans le cadre des obsèques)	70 €
Utilisation associations, institutions à but non lucratif	Gratuit
Salle de Sports - Terrain de football	
Utilisation non sportive	Pas de location
Utilisation selon convention de l'éclairage extérieur (en totalité)	120 €
Utilisation selon convention de l'éclairage extérieur (à 50%)	60 €
Salle de la Riante Vallée	
semaine (par jour)	
Cuisine	380 €
Salle entière (cloisonnement possible)	380 €
week-end et jour férié (par jour)	
Cuisine	380 €
Salle entière (cloisonnement possible)	580 €
Caution ménage	300 €
Caution dégradation et matériel	1 000 €
Théâtre de la Mauvraie et salle de la Riante Vallée	
50% du tarif à partir du 2ème jour le week end uniquement (dans la limite d'une fois par an)	
60 % du tarif pour les associations ayant leur siège sur le territoire du Sivom du 15/10 au 31/03 dans la limite d'une fois par an	
Salle de la Riante Vallée	
Gratuité pour les institutions-collectivités en semaine	
Gratuité pour les associations scolaires de la commune du 15/10 au 31/03 (salle sans les cuisines), dans la limite d'une fois par an	



VIE LOCALE ET MUNICIPALE

◆ ENFANCE - JEUNESSE

Le Conseil Municipal des Jeunes (CMJ) et son renouvellement



Nous avons souhaité renouveler le conseil municipal des jeunes pour un mandat allant jusqu'en 2026 avec des enfants de CE2 et CM1.

Ces deux années seront axées sur le civisme. Au fil des actions les jeunes conseillers municipaux seront sensibilisés sur des thématiques telles que :

- La protection du citoyen
- Le devoir de mémoire
- Le lien intergénérationnel
- La préservation de l'environnement
- La solidarité

Tout au long de leur mandat, nous leur remettons un livret du civisme afin de mener des actions concrètes qui valideront ces cinq thèmes.

Les jeux du lavoir

Depuis début juillet vous avez pu profiter des nouveaux jeux, choisis par les jeunes du CMJ, installés au lavoir et à la Riante Vallée. Ces jeunes élus ont opté pour une aire de jeux plus inclusive avec une balançoire dotée d'un nid qui permet aux enfants en situation de handicap de pouvoir en profiter. Nous constatons avec plaisir que la tyrolienne rencontre un franc succès !



Pour permettre à l'herbe de repousser, la tyrolienne sera inaccessible sur la période hivernale

Restoria : nouveau prestataire du restaurant scolaire

À la suite du renouvellement de l'appel d'offres nous avons retenu la société Restoria comme nouveau prestataire du restaurant scolaire. Vous trouverez les menus sur le site internet communal et sur l'application Intramuros. Nous travaillons actuellement sur une nouvelle tarification qui sera basée sur le quotient familial et donc plus solidaire et adaptée à vos revenus.



 RESTORIA



◆ LES TRAVAUX

L'école Robert-Doisneau

Depuis la rentrée, la géothermie est le nouveau mode de chauffage de l'école Robert-Doisneau. Ce système, composé d'une pompe à chaleur et de 4 puits de 150m, permet de récupérer les calories du sol pour les utiliser au réchauffement du circuit de chauffage ; il peut également s'inverser et faire du frais pendant les périodes de chaleur. On peut dire que c'est un système à la fois écologique et économique.



Les toilettes publiques



Comme vous l'avez sans doute remarqué, un nouveau bloc sanitaire a été installé place de l'Echeveau. Celui-ci ayant un lavage automatique, il nécessite moins d'entretien ; il peut également être fermé la nuit pour éviter des désagréments.

La salle de la Mauvraie

L'avancement de l'étude pour la salle de la Mauvraie a été perturbé par la découverte de chauves-souris sous la toiture. Cela étant, le permis de construire ayant été accordé fin novembre 2024, le lancement d'appel d'offres devrait intervenir prochainement. Le début des travaux est prévu au printemps prochain.



Déploiement du très haut débit Notre commune est fibrée à 100%



Attention au démarchage abusif lié au déploiement de la fibre optique !
Vous allez être démarchés par des opérateurs afin de pouvoir bénéficier de la fibre, si vous le souhaitez.
Ce nouveau service n'est pas obligatoire.

Aussi, vous êtes également libres de choisir l'opérateur si vous souhaitez bénéficier de la fibre à votre domicile.
N'hésitez pas à en parler autour de vous, avec vos proches, amis, voisins afin de bénéficier de leur expérience.

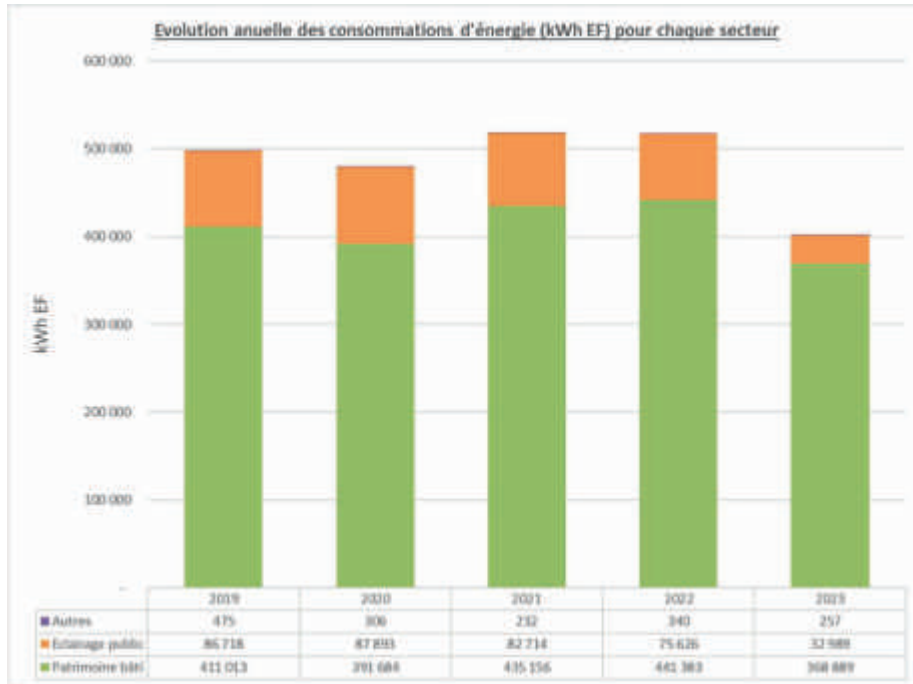


VIE LOCALE ET MUNICIPALE

◆ FINANCES MAÎTRISE DES DÉPENSES ÉNERGÉTIQUES

Le patrimoine immobilier de la commune est composé de 7 bâtiments principaux. Ils consomment de l'énergie pour le chauffage et l'éclairage. Un autre poste de consommation existe également pour l'éclairage public. Pour le suivi et la réduction de nos consommations, nous sommes accompagnés par un partenaire, Territoire d'énergie 44 (TE44).

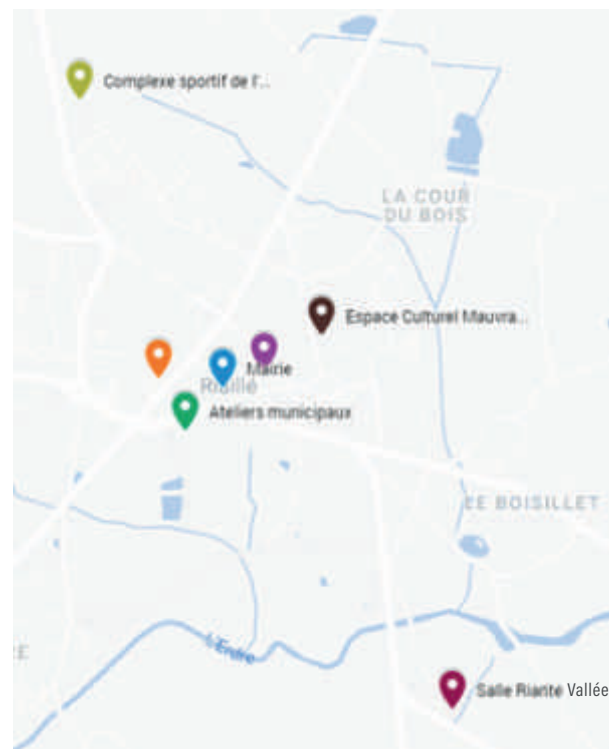
L'évolution des consommations d'énergie :



Les consommations d'énergies pour l'année 2023 représentent 170 kWh par habitant soit 36€ par habitant.

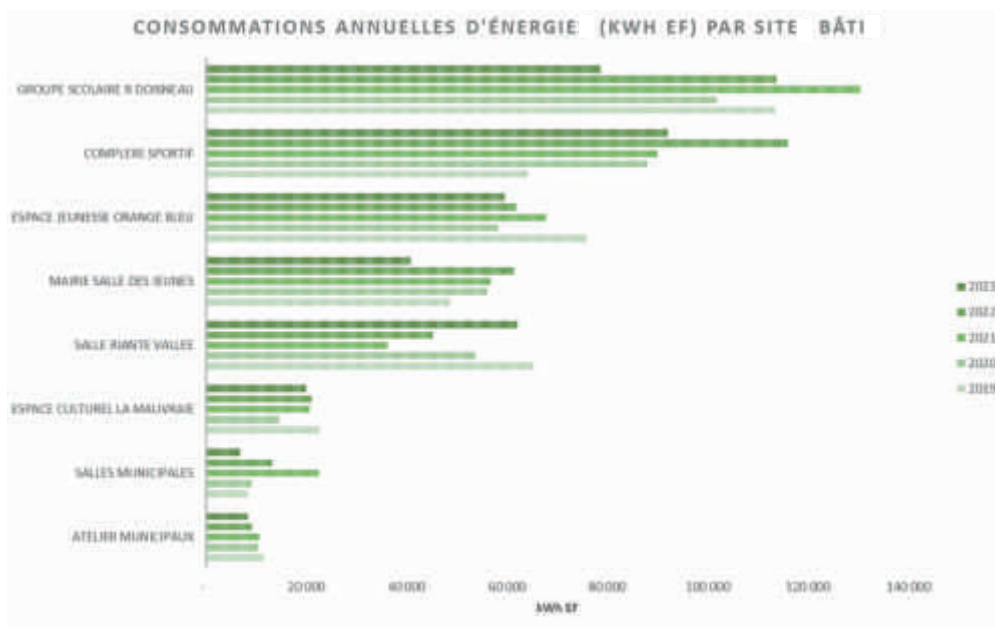
Le patrimoine immobilier de la commune :

- Mairie
- Ecole R.Doisneau
- Espace Culturel Mauvraie
- Salle Riante Vallée
- Complexe sportif de l'Erdre
- Ateliers municipaux
- Salle municipale



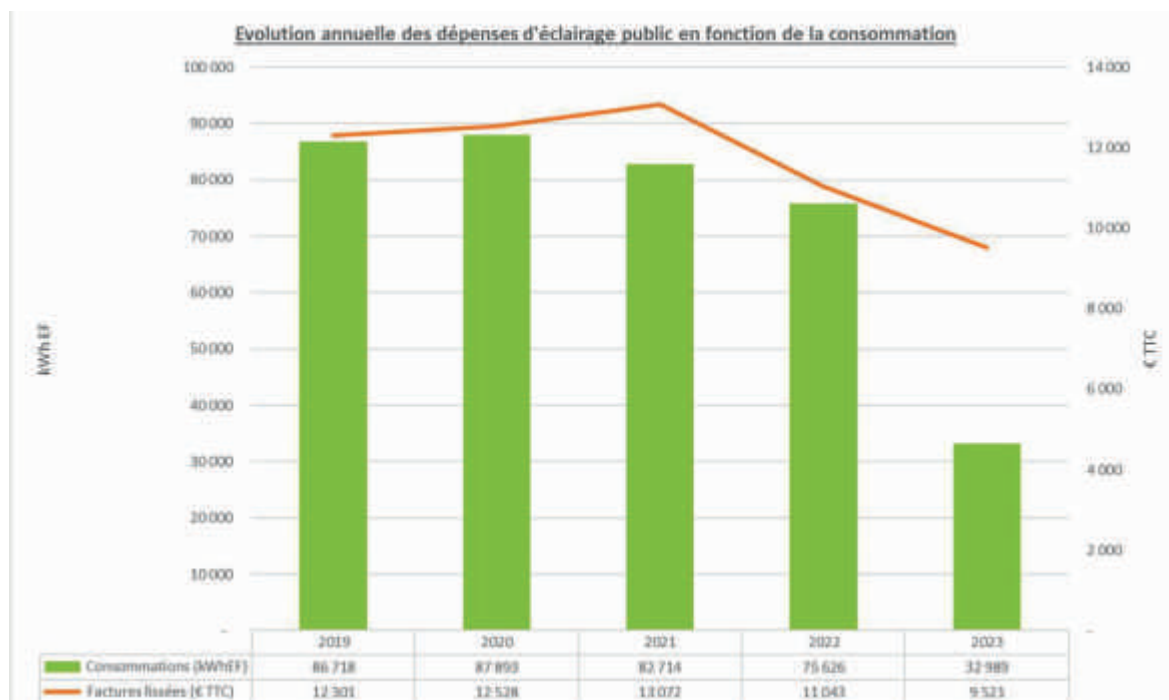


Les consommations par bâtiment :



Pour 2023, les sites, Groupe scolaire R.Doisneau, Complexe sportif de l'Erdre, Espace jeunesse de l'Orange bleue et Salle Riante Vallée ont consommé 290 MWh, soit 52% de nos consommations et 78% de la facture énergétique (env 70.000€). Les travaux de rénovation sur le groupe scolaire devraient permettre de réduire sensiblement ces coûts.

L'éclairage public sur la commune :

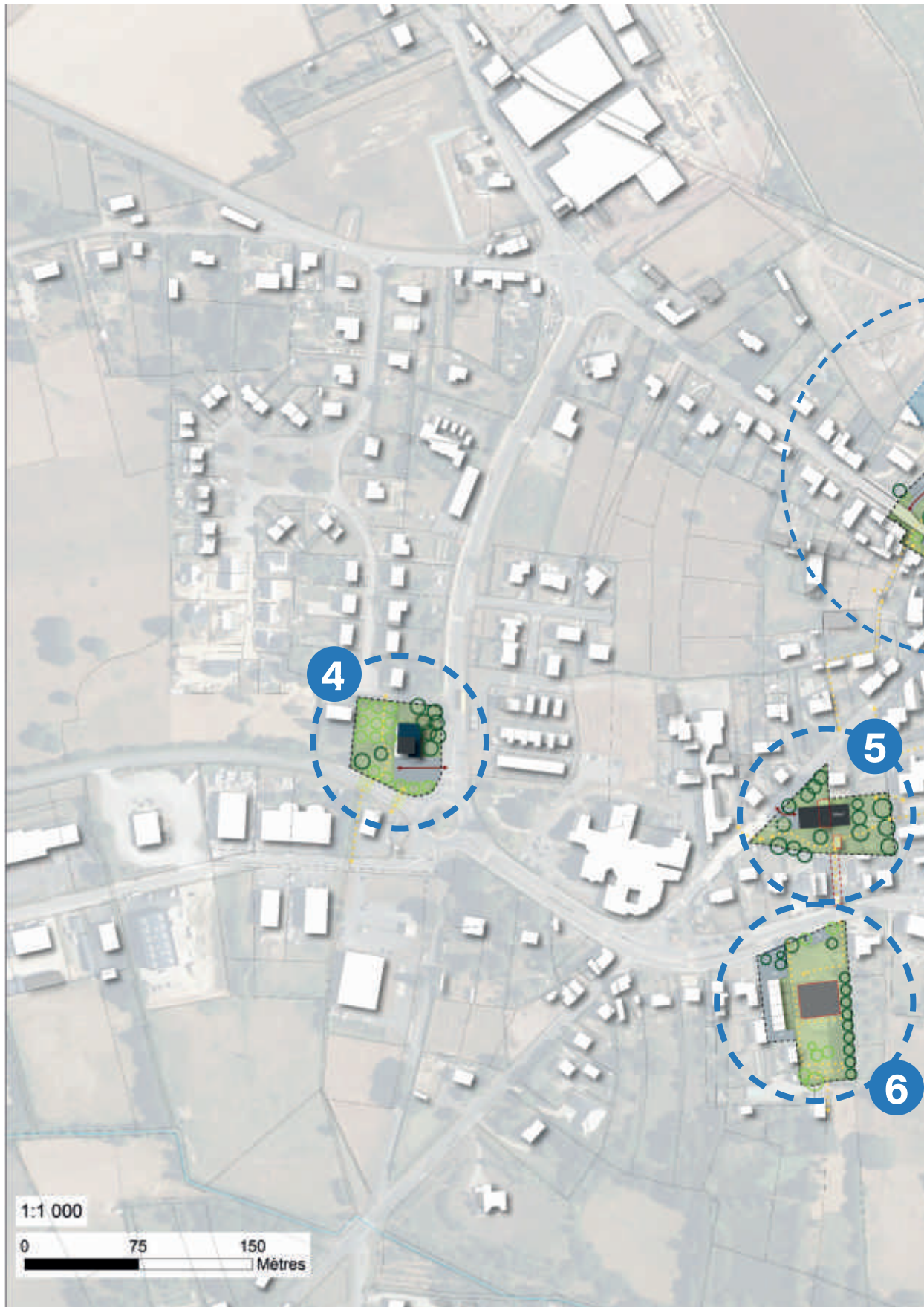


La consommation pour l'éclairage public a diminué de 62% entre 2019 et 2023. Cette réduction est notamment due à l'adaptation du temps d'éclairage public actée par le conseil municipal, et aux remplacements de luminaires par des modèles plus économes en énergie. Un projet est en cours d'étude pour centraliser les commandes de chauffages sur nos bâtiments les plus énergivores afin d'optimiser encore la maîtrise de nos dépenses énergétiques.



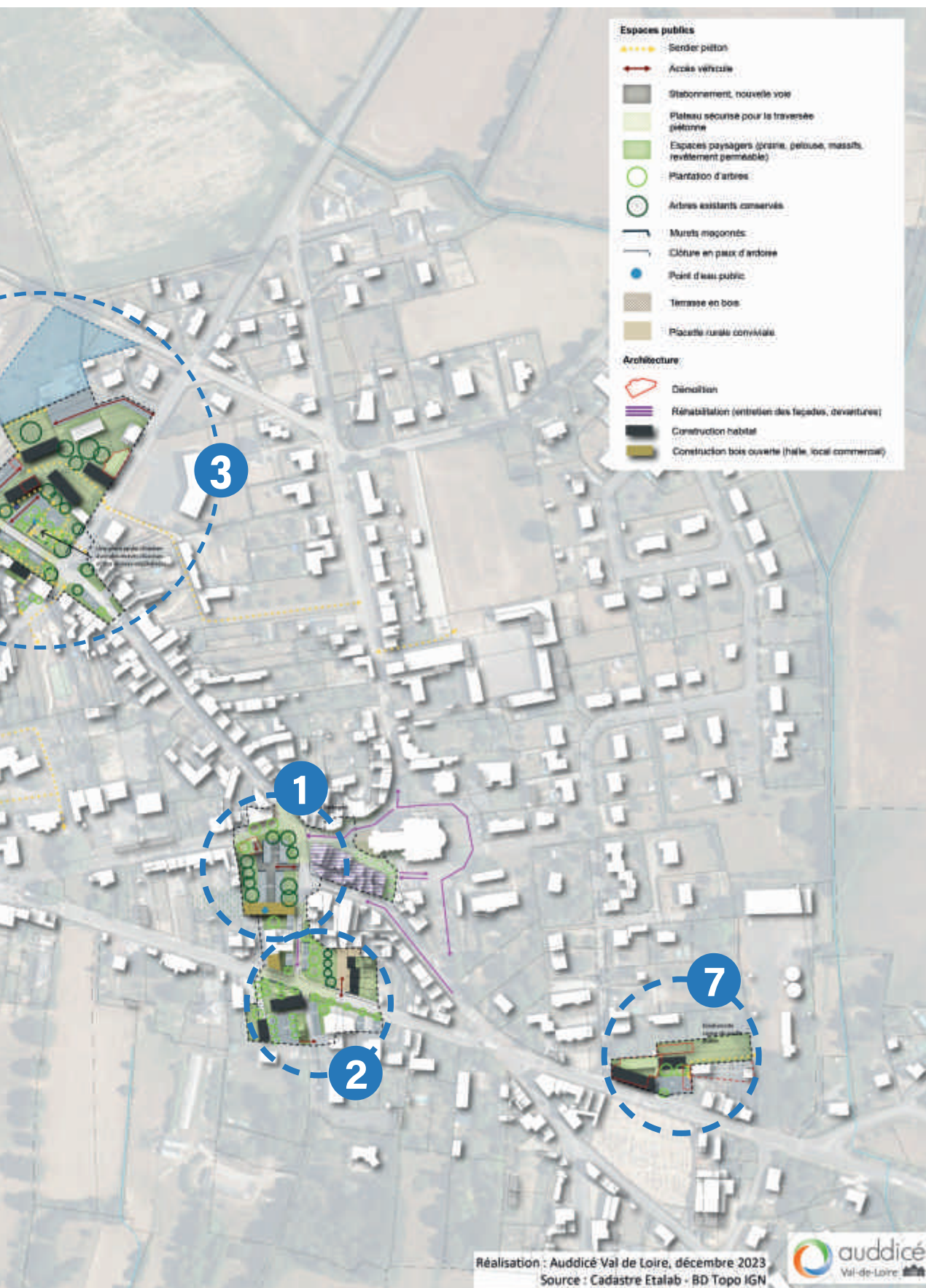
VIE LOCALE ET MUNICIPALE

◆ PLAN GUIDE OPÉRATIONNEL : LI





LES 7 SITES RETENUS



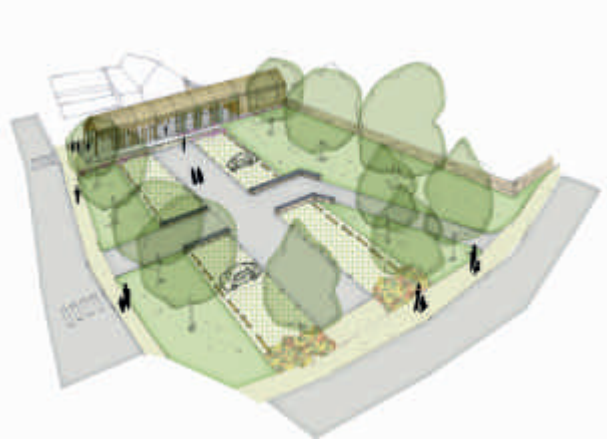


VIE LOCALE ET MUNICIPALE

Qu'est-ce qu'un plan guide ?

C'est un « document de référence » pour concevoir l'aménagement de Riaillé perspectives 2040-2050.

Ce document doit guider l'action à court terme, dans le cadre d'une vision de territoire à long terme devant permettre de répondre aux besoins et aux aspirations des habitants d'aujourd'hui et de demain.



1

Place de l'Echeveau CRÉER UN LIEU CONVIVAL ET FÉDÉRATEUR

L'aménagement prévoit une nouvelle organisation du stationnement pour améliorer la cohabitation des différents usages et fonctions de cette place.

Un préau ouvert sur la place au sud du site favorisera l'accueil d'événements ponctuels, tandis que les plateaux piétonniers envisagés au nord permettront de créer une terrasse pour le bar/café situé à l'angle de la rue du Cèdre.



2

Site de la Planchette UN PARVIS COMMERCIAL RELIÉ AU COEUR HISTORIQUE

Il s'agit d'améliorer la visibilité des liaisons vers l'Echeveau et de renforcer la vitalité commerciale du site et aux abords du carrefour : en programmant un nouveau commerce face à l'actuelle boulangerie, en permettant l'accueil de logements à l'arrière de l'ancien Vival et en améliorant la signalétique notamment.



3

Place du Champ de Foire UNE PLACE PIETONNE ET VÉGÉTALE EN ENTRÉE DE BOURG

Le projet vise à réorganiser le stationnement, à végétaliser les abords de la place et créer un espace public central (fontaine, bancs, plantations...) qui mettent en valeur le patrimoine bâti existant. L'aménagement prévu rue de Bretagne et rue du Calvaire permettront de créer une véritable promenade piétonne sécurisée tout en assurant une fluidité de la circulation.



L'îlot de la Poste

UN RESTAURANT ET SA TERRASSE OMBRAGÉE

Le bâti de la Poste a vocation à être réhabilité pour accueillir un restaurant proche du parc d'activités des Fuzeaux et du cœur de bourg, éventuellement complété par une offre occasionnelle type guinguette. L'étage pourrait accueillir deux logements en T2. L'aménagement extérieur vise à réorganiser le stationnement et conserver au maximum les arbres existants pour bénéficier d'un espace convivial ombragé.

4



Friche rue des Rochettes

UN ESPACE DE RESTAURATION PROCHE DES ÉCOLES

Face à l'école Robert-Doisneau, un site d'environ 3500m² composé de fonds de parcelles délaissées permettrait l'accueil de cuisine et restauration collective, directement accessible depuis les équipements du cœur de bourg.

5

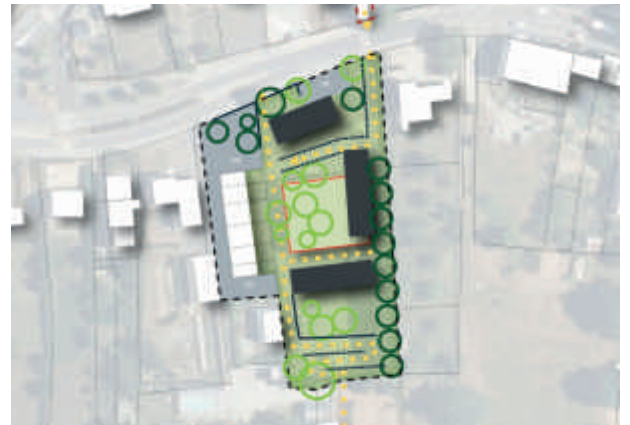


Le site des ateliers municipaux

UN POTENTIEL LIEU DE VIE

Sur le long terme, le bâtiment actuel des ateliers municipaux pourrait être amené à être délocalisé. Le site libéré de l'emprise du bâtiment serait requalifié en vue d'une opération de logements adaptés à la pente, d'un espace public partagé face aux logements existants et d'un aménagement qui valorise les cheminements et les vues vers la vallée de l'Erdre.

6

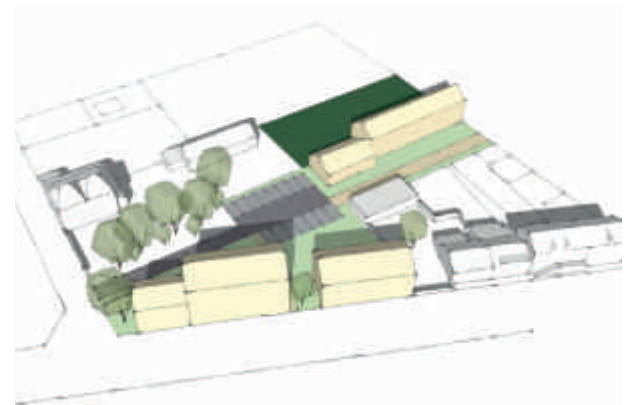


Site du garage

ANTICIPER LA MUTATION DU SITE

Situé en entrée de bourg sur la rue d'Anjou, ce site est stratégique pour faire évoluer la vocation du secteur, en programmant une opération de logements intégrés dans le tissu urbain. Des études préalables devront être menées (étude de dépollution notamment) afin de garantir la faisabilité du projet envisagé.

7





VIE LOCALE ET MUNICIPALE

◆ FÊTE DE LA MUSIQUE 2025

Appel aux musiciens pour la Fête de la Musique

Vous êtes musicien ou chanteur ?
 Professionnel ou amateur ? Seul ou en groupe ?
 La Commission Animation de Riaillé lance un appel à candidature auprès des artistes locaux.

Quel que soit votre style musical,
 la Fête de la Musique 2025 s'ouvre à vous !

**Alors, si vous souhaitez faire partie du programme
 le vendredi 27 juin 2025,
 contactez-nous au 06.69.22.09.36 !**

◆ OPÉRATION « ARGENT DE POCHE »

4ème édition de cette année pour «Argent de Poche». 24 jeunes ont déjà participé à de petits travaux encadrés par les agents municipaux et des bénévoles. En contrepartie, ils perçoivent une indemnité de 15 euros par jour. C'est avec plaisir que nous souhaitons relancer l'opération aux vacances de Pâques et aux vacances de la Toussaint en 2025. Les inscriptions seront lancées via le bulletin municipal et l'application Intramuros.

Opération ARGENT DE POCHE

Tu as entre 14 et 16 ans ?
 Tu habites à Riaillé ?

Esprit d'être utile à la commune
 Besoin d'argent pour tes loisirs

Réalise de petits travaux communaux pendant tes vacances...
 ...et reçois une indemnité en contrepartie !

3h30 = 15 €

du 22 au 26 avril 2024
 (sauf le mercredi)
 de 8h30 à 12h00

Engagement obligatoire sur les 4 jours proposés

Date limite d'inscription : mercredi 10 avril 2024. Les dossiers incomplets ne seront pas étudiés.

Renseignements et inscriptions
 Marie de Paris
 170, rue du Centre - 44460 RIAILLÉ
 maria@riailla.fr - 02 40 97 60 25
 horaires : heures de bureau de 9h à 17h



*Nous recherchons des bénévoles pour encadrer nos jeunes !
 Bons moments de partage en perspective !
 N'hésitez pas à nous interroger !*



◆ COMMISSION CADRE DE VIE : APPEL AUX BÉNÉVOLES



De nombreuses et multiples tâches simples sont à réaliser au sein de notre commune.

Pour l'année 2025, la commission Cadre de Vie fait appel aux bénévoles disponibles les vendredis matins suivants :

21 février, 18 avril, 20 juin, 19 septembre, 21 novembre



Ces actions se déroulent dans la bonne humeur et des moments de convivialité sont programmés lors de ces travaux. Nous prenons les inscriptions en mairie et nous renouvelerons ces appels par l'application IntraMuros.

LA COMPOSITION DU CONSEIL MUNICIPAL DE 1944

Le Conseil Municipal se compose de Messieurs : de Lajartre Gaston, Gautier Pierre, Minaud Pierre, Braud Louis, Marchand Pierre, Dupuis Auguste, Emeriau Pierre, Tillaut Clément, Hamon Emile, anciens conseillers élus en 1935. Puis, par arrêté de M. le préfet, en date du 8 février 1945, sont nommés Messieurs : Vannier Francis, Jourdan Rémy, Janneau Louis, Ohron François, Tertrin Marcel, Belleil Louis. Absent excusé : Delaunay Jean-Baptiste. Le Maire, M. de Lajartre, démissionne.

*De nouvelles élections ont lieu les 29 avril et 13 mai 1945, sont élus : Gautier Pierre, Minaud Pierre, Braud Louis, Cassard L, Suteau Jean, Hamon Emile, Tillaut Clément, Vannier Francis, Tertrin Marcel, Bourcier Marcel, Emeriau Pierre, Bâtard E., Monnier F., Ganache J.-L., Jourdan Rémy, Paillusson J.-B.
Maire : Vannier Francis - Adjoint : Gautier Pierre - Adjoint suppléant : Suteau Jean*

M. Testard Hyppolite est embauché comme secrétaire de Maire Adjoint et devient titulaire à dater du 1^{er} juillet 1945.



VIE LOCALE ET MUNICIPALE

◆ NOUVEAUX COMMERÇANTS



Laurine et Maxime
Station de lavage OKI
160, rue des Frênes
7 jours sur 7 - 7h à 21h

Zahed et Anisuzzaman
Pizzeria La Bellaccini
33, chemin de la Planchette
Tél. : 02 28 01 44 47



Julien et Mattéo
RMS Garage
53, rue d'Anjou
Tél. : 06 02 66 82 31

La Clinique Vétérinaire de la Riente Vallée s'est refait une beauté !
225, rue de Bretagne - Tél. : 02 40 97 80 26



de gauche à droite :
Julie Desroches,
Adèle Dessetz,
Maxime Dupas,
Véronique Joubert,
Virginie Gérard,
Chloé Deneu,
Aude Morvan,
Adélaïde Betge-Brezetz,
Mathieu Bonmort,
Julia Marascalchi,
Aline Gautreau
et Carine Lebrequer



◆ LE SIVOM DU SECTEUR DE RIAILLÉ

LES SERVICES DU SIVOM

Direction



Cédric CHAUVET directeur
02 28 21 60 34
direction@sivom-secteur-riaille.com

Direction des services
Administration générale
Gestion des ressources humaines
Comptabilité

du secteur de Riaillé



Service Enfance Jeunesse

Angélique DOUAUD coordinatrice
Laëtitia NISON coordinatrice adjointe
02 28 01 89 19
sej@sivom-secteur-riaille.com

**Accueil périscolaire, Accueil du mercredi,
Accueil de loisirs, Animation jeunesse**



Relais Petite Enfance



Faustine LEROY coordinatrice
Séverine GRANDJEAN animatrice
02 40 80 77 16
relaispetiteenfance@sivom-secteur-riaille.com

**Lieu d'écoute, d'informations, de rencontres,
d'échanges et d'animations pour les enfants,
parents et assistant(e)s maternel(le)s**

Service Familles

Faustine LEROY référente
07 88 75 61 10
referentfamilles@sivom-secteur-riaille.com

**Lieu ressources pour les familles : des ateliers
enfants/parents, le collectif Parents à bord, le
Lieu d'Accueil Enfants Parents La Bulle d'Erdre,
les soirées débats, Ac{CORPS}dons-nous**



France Services



Chrystèle TILLAUT coordinatrice
Pauline LECOURT agent d'accueil et d'accompagnement
02 40 97 35 23
accueilfranceservices@sivom-secteur-riaille.com

**Accueil, informations et accompagnement aux
démarches administratives numériques**

Direction, Service Enfance Jeunesse et France Services - 182, rue du Cèdre 44440 Riaillé
Relais Petite Enfance et Service Familles - L'Orange Bleue, rue des Lilas 44440 Riaillé



INTERCOMMUNALITÉ



◆ COMMUNAUTÉ DE COMMUNES DU PAYS D'ANCENIS

2024, une année riche pour la COMPA

La Communauté de communes du Pays d'Ancenis (COMPA) regroupe 20 communes et près de 70 000 habitants. Chaque année, la collectivité œuvre au plus près pour le quotidien des habitants et la mise en place de grands projets.

Plus d'infos sur www.pays-ancenis.com

Aperçu de l'actualité 2024 de la COMPA

(Liste non exhaustive)

Des actions et des investissements marquants

- **Soutien aux investissements des communes** : une enveloppe de 7.5 millions d'euros d'aide a été votée pour la période 2024-2026 pour aider aux aménagements nécessaires à la qualité de vie locale
- **Fin des travaux de l'aire d'accueil des Gens du Voyage à Ligné**
- **Inauguration de la station d'épuration de Mésanger**
- **Loto du patrimoine** : un chèque de 340 000 € d'aide a été perçu pour la future réhabilitation de la piscine Alexandre Braud à Vallons-de-l'Erdre
- **Début des travaux au Centre aquatique Jean Blanchet** à Ancenis-Saint-Géréon
- **Refonte du site de la COMPA** : une arborescence simplifiée permet un accès facilité aux services du quotidien et aux grands projets portés par la communauté de communes
- **Promotion touristique** : un nouveau site « Bienvenue en Pays d'Ancenis » a vu le jour pour promouvoir le territoire, son tourisme et sa qualité de vie.

Des événements phares

- **L'Entreprise parle aux jeunes – 18 - 29 mars** : plus de 850 élèves ont visité près de 50 entreprises du territoire.
- **Parcours Permanents d'Orientation** : Renouvellement de six parcours sur le Pays d'Ancenis en lien avec les Jeux Olympiques et Paralympiques
- **Passage de la Flamme Olympique – 5 juin** : sur les communes d'Ingrandes-le-Fresne-sur-Loire, Vallons-de-l'Erdre, Ligné avec 14 000 spectateurs

- **Raid Loire en Famille – 9 juin** : 118 duos présents pour une journée sportive sur le secteur de Loireauxence
- **Team&Run – 28 juin** : l'évènement sportif des entreprises du Pays d'Ancenis a rassemblé 1 350 coureurs issus de 151 entreprises du territoire
- **Eco R'aide – 3, 4 et 5 juillet** : 80 jeunes de 13 à 17 ans présents à l'évènement sportif et éco-citoyen sur le secteur de Teillé
- **Rencontre Sport Santé Séniors – 8 octobre** : une centaine de séniors ont participé aux ateliers sportifs et santé à Oudon

- **Lancement des prix littéraires – 19 septembre** : Prix Lire en Pays d'Ancenis et prix BD du Pays d'Ancenis en partenariat avec l'association Ancenis BD et l'espace culturel Leclerc d'Ancenis-Saint-Géréon à Teillé



- **21e édition du festival Ce soir, je sors mes parents – 11 au 13 octobre** : sur les communes de Ligné, Joué-sur-Erdre, Mouzeil, Pannecé, Teillé, Riaillé et Trans-sur-Erdre, 2 900 spectateurs dont 760 élèves
- **Semaine Européenne de la Réduction des Déchets - du 16 au 23 novembre** : sur les communes de Joué-sur-Erdre, Vair-sur-Loire, Oudon et Le Cellier



©Mathurin Lépinay

A noter déjà pour 2025

- **Lundi 3 février** : Changement des jours ou semaines de collecte des déchets pour une partie du Pays d'Ancenis
- **Le Forum des Métiers et de l'Emploi du Pays d'Ancenis** aura lieu le samedi 1er février à Ancenis-Saint-Géréon
- **Harpes au Max**, le festival international de harpes revient sur le Pays d'Ancenis du 15 au 18 mai 2025

02 40 96 31 89

Toute l'actualité du Pays d'Ancenis sur www.pays-ancenis.com et sur les réseaux sociaux :





◆ LE CONSEIL DE DÉVELOPPEMENT DU PAYS D'ANCENIS

Mais c'est quoi ?

C'est un groupe de personnes (une cinquantaine) habitant le Pays d'Ancenis qui réfléchit et débat librement sur l'amélioration de la vie sur le territoire.

Et ça marche comment ?

Il se réunit en groupe thématique environ 1 fois par mois. Chacun choisit la ou les commissions qui l'intéresse(nt) :

- Vie Sociale
- Economique
- Environnement

Et concrètement ils font quoi ?

- La commission Vie sociale prépare une restitution de son enquête sur la place des femmes dans les associations
- La commission Environnement se penche sur le rôle de l'arbre et des haies
- La commission Economique prépare une restitution de son étude sur l'image des jeunes, de leur lieu de vie et leur rapport aux entreprises.

Vous avez des idées à partager sur ces sujets, vous souhaitez participer ?

Contactez les membres via :
conseil-de-developpement@pays-ancenis.com

Suivez nos actualités sur Facebook

Pour voir les rapports précédents flashez le code et rendez-vous sur le site de la COMPA <https://www.pays-ancenis.com/la-compa/qui-sommes-nous/nos-elus-et-instances/conseil-de-developpement>



◆ LE MOT DE VOTRE DÉPUTÉ, JEAN-CLAUDE RAUX



Chères habitantes, chers habitants de la 6ème circonscription,

Tout d'abord, je souhaite vous remercier chaleureusement. Merci pour votre confiance renouvelée lors des élections législatives de juin. Cela fait maintenant plus de deux ans que j'ai l'honneur d'être votre député. Plus deux ans que j'arpente la circonscription, à votre écoute pour nourrir mon travail parlementaire grâce à nos rencontres, à nos échanges et aux initiatives locales bien ancrées ou innovantes. Merci à chacune et chacun d'entre vous de faire vivre, à votre échelle, ce territoire aux réalités de vie plurielles que je sais parfois difficiles.

De cette année, je souhaite retenir, outre cette campagne, ce sentiment d'union que nous ont offert les Jeux Olympiques et Paralympiques. Véritable bol d'air frais dans une actualité souvent désolante ou anxiogène. Je veux garder en mémoire notre capacité d'être fiers de notre diversité et de notre cohésion qui font la force et la beauté de notre pays.

En cette année qui débute, vous pouvez compter sur mon engagement pour poursuivre mes combats pour des médecins de proximité, une eau de qualité, des services publics accessibles et des fins de mois décentes. Je continuerai à défendre l'idée d'une société qui fait confiance à sa jeunesse pour assurer un futur désirable et qui permet de vieillir dans la dignité.

À l'heure où la politique nationale préoccupe une grande partie d'entre nous, je souhaite mettre en avant l'importance du travail de nos élus locaux, acteurs et actrices de la politique de territoire.

*Parce que l'espoir d'une société sereine se trouve dans les liens et le faire ensemble.
Ma suppléante, mon équipe et moi-même restons à votre écoute et à votre disposition.
Je vous souhaite de bonnes fêtes de fin d'année et une heureuse année 2025,
riche de rencontres et de projets.*

Jean-Claude RAUX



SERVICES

◆ LE RÉSEAU BIBLIO'FIL

La Communauté de Communes du Pays d'Ancenis (COMP A) pilote les 27 bibliothèques du territoire regroupées sous le nom de Biblio'fil.

Une multitude de services sont proposés dans chaque bibliothèque comme le **wifi gratuit**, un **poste informatique en accès libre**, le **service de navette pour emprunter et rendre des documents dans n'importe quelle bibliothèque...** En plus, **l'abonnement est gratuit** pour les habitants et élèves du Pays d'Ancenis. Chaque année, plus de **400 animations** sont organisées comme le prix *Lire en Pays d'Ancenis*, des rencontres d'auteurs/illustrateurs, des ateliers créatifs, des heures du conte, des ateliers numériques avec l'Espace Multimédia... Cette année le fil rouge « *Culotté(e)s* » est inspiré de l'illustratrice Laetitia LE SAUX.



Une boîte retour est installée à la bibliothèque, elle permet de rendre ses documents 24h/24h !

La bibliothèque est toujours à la recherche de nouveaux bénévoles. N'hésitez pas à venir vous renseigner !



La bibliothèque de Riaillé est ouverte le :
Mercredi de 15h à 18h
Vendredi de 16h30 à 18h30
Samedi et dimanche de 11h à 12h30

L'entrée se trouve à l'arrière du bâtiment « L'Orange Bleue », rue des Lilas (derrière la mairie).



02 40 97 85 92
ou 06 47 15 25 17

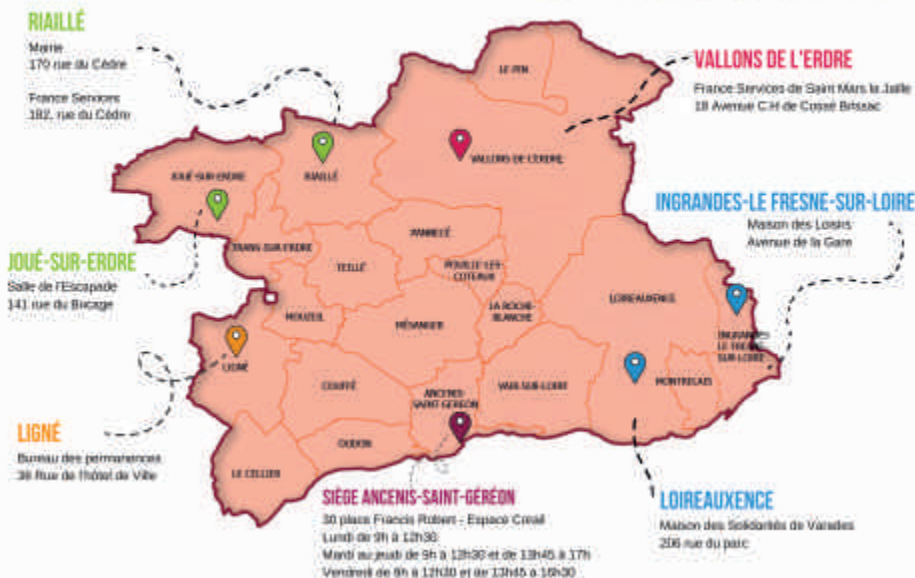
Pour tout savoir sur l'actualité du réseau, rendez-vous sur :

bibliofil.pays-ancenis.fr
ou www.facebook.com/bibliofilpaysancenis

◆ LA MISSION LOCALE DU PAYS D'ANCENIS

LA MISSION LOCALE PRÈS DE CHEZ VOUS !

Sur rendez-vous :
02.40.96.44.30
accueil@mlpaysancenis.fr



La Mission Locale, c'est quoi ?

C'est un service public à l'écoute des 16-25 ans pour :

- Informer et orienter : grâce à la découverte de métiers, du marché de l'emploi mais aussi à travers la construction du projet professionnel
- Trouver une formation ou un emploi : avec l'accès à une qualification professionnelle ou divers ateliers qui préparent à la recherche d'emploi et au recrutement
- Faciliter la vie quotidienne : en informant les jeunes sur leurs droits, notamment aux sujets de la santé, de la mobilité et de l'accès au logement et aux loisirs.

C'est pour qui ?

Les jeunes âgés de 16 à 25 ans, sortis du système scolaire, résidant sur le Pays d'Ancenis, quels que soient la situation, le niveau scolaire ou la qualification et résidant sur les communes du SIVOM (Riaillé, Pannecé, Joué sur Erdre, Trans sur Erdre, Teillé).

Comment ?

En prenant rendez-vous avec un.e conseiller.ère, qui intervient au plus près, **pour ça un seul numéro : 02 40 96 44 30 ;** ou par mail : accueil@mlpaysancenis.fr, par nos réseaux sociaux (Facebook, Instagram) ou notre site internet www.missionlocalepaysancenis.fr

