

# Le Mot du Maire

## A vous de jouer !

Comme chaque année, nous sommes heureux de vous présenter notre bulletin annuel. Vous y trouverez des informations utiles sur la vie locale et municipale, la vie associative, les services à votre disposition pour répondre à vos besoins. C'est aussi le moment de remercier tous ceux qui œuvrent pour la vitalité et le dynamisme de notre commune, les acteurs économiques, sociaux et tous les bénévoles ...

Cette année, la commission a souhaité mettre l'accent sur le thème des Jeux. Tiens donc !

Et oui, la France, et plus particulièrement Paris, va être au centre du monde pour l'organisation des Jeux Olympiques d'été du 26 juillet au 11 août et des Jeux Paralympiques du 29 août au 8 septembre. A ce titre, et pour marquer l'importance accordée au sport, Riaillé a voulu s'engager dans l'aventure de ces jeux en adhérant au label Terre de Jeux. L'occasion de transmettre les belles valeurs olympiques : amitié, respect et excellence, ainsi que les valeurs paralympiques : détermination, égalité, inspiration et courage.

La pratique du sport, dans notre commune rurale, semble bien ancrée dans les habitudes. Les équipements sportifs nous démontrent bien l'utilité des investissements effectués ces dernières années. Faites un petit détour, un soir de la semaine, autour du complexe sportif, vous serez surpris de l'animation qui règne sur les lieux !

A Riaillé, nous parlerons jeux sportifs en 2024.... Mais pas que ! La scène est aussi un formidable terrain de jeux. Les élus du Conseil Municipal ne sont pas tous des artistes mais ils ont tout de même un rôle à jouer. Plus précisément, dans les pages de ce bulletin, vous pourrez suivre l'évolution de notre projet culturel phare avec la rénovation et l'extension de la salle de la Mauvraie. C'est l'investissement structurant de notre mandat. Les élus ont choisi de le prioriser face à d'autres projets, tout

aussi passionnants et utiles, mais qui seront nécessairement reportés dans le temps pour garder la maîtrise de notre budget. Ce projet est en bonne voie et nous attendons 2024 avec impatience pour, espérons-le, connaître le premier coup de pioche !

Pour le bien vivre à Riaillé, telle la devise des JO, allons toujours « plus vite, plus haut, plus fort ».

En attendant, nous vous invitons, à travers ce bulletin, à jouer, faire du sport ou, simplement vous promener dans notre belle commune.

*Meilleurs vœux à tous,  
que la santé vous accompagne  
tout au long de cette année 2024  
et amusez-vous bien !*



André RAITIÈRE, Maire de Riaillé





# VIE LOCALE ET MUNICIPALE

## • ÉTAT CIVIL

(1<sup>ER</sup> DÉCEMBRE 2022 - 1<sup>ER</sup> DÉCEMBRE 2023)

### NAISSANCES

(23 naissances au 1<sup>er</sup> décembre 2023\*)

Milan MORICE  
Charlotte RAITIÈRE  
Paola SÉCHET  
Arthur PRIN  
Clément GALIVEL  
Naël THIÉRÉ  
Martin LABARRE  
Daphné FAUVET  
Paul PAPIN  
Nylïana BÉRINGUER  
Eloïse BOSSARD BAUDET



### DÉCÈS

Christian GUIHARD  
Gérard NIEL  
Eugène DUTERTRE  
Hélène SUTEAU née ROUSSEAU  
Cécile HARROUET née LAINE  
Joël HARDY  
Ana VLAD née OPRITA  
Marie TRUIN née BLANDIN  
Marie-Cécile ALVAREZ née RICHET  
Lionel LECUTIEZ  
Marie FORGET née LAMY  
Paula BALFOUR née DAVIS  
Fabrice CHEMINAND  
Louis EMERIAU



### Résidence Les Trois Moulins

Joël GUILBAUD  
Gaston FOUCHER  
Gilbert TESTARD  
Albert PAGEAUD  
Marie GASCHER née LAULIER  
Marie MINIER née ATHIMON  
Thérèse DESHAIES veuve DRÉNO  
Simone NAÏB  
Marie COTTINEAU née HUARD  
Raymonde PELLERIN née FOURRIER  
Camille COCHET née BAUDOUIN  
Jean JAMET  
Hélène BOILÈVE née LEBRETON  
Georgette DELANOU née RABINEAU  
Simonne BRANGEON née LEGOUT  
Gabriel LAFOND  
Maria LEPETIT née BOUCHERIE  
Renée THOMIN née DELANOU



### MARIAGES

(8 mariages en 2023\*)

Céline TROUVÉ & Anthony ROGER  
Laurence MILLE & Patrick SCHREIBER  
Aurélien LE GUENNEC & Arnaud CHAUVIN  
Elodie RAVART & Steven FRANÇOIS  
Virginie CULO & Mickaël GERFAULT  
Tiffany BOUCARD & Thibault DUGRAIN  
Nathalie GAILLARD & Nicolas INCELER  
Mylène RAZZI & Daniel RÉTIF

\* Les naissances, mariages et décès pour lesquels les personnes et familles n'ont pas donné leur accord de parution dans la presse n'apparaissent pas dans cette rubrique

## COORDONNÉES UTILES

### Mairie

170, rue du Cèdre, BP 32, 44440 Riaillé  
Tél : 02 40 97 80 25 - Mail : mairie@riaille.fr

### Accueil du public :

du lundi au jeudi : 8h30 à 12h30  
le vendredi : 8h30 à 12h30 et 13h30 à 16h30  
le samedi : 10h à 12h (fermé aux vacances scolaires)

### Restaurant scolaire

Bâtiment l'Orange Bleue - Rue des Lilas  
Tél : 02 40 97 84 09  
Mail : restaurantscolaire@riaille.fr

Restez informés grâce à l'application IntraMuros  
et à notre site internet :

[www.riaille.fr](http://www.riaille.fr)





• **TARIFS MUNICIPAUX 2024**  
(DÉLIBÉRATION N°DCM2023-091 DU 15-11-2023)

CIMETIERE	TARIFS 2024
<b>Concessions</b>	
15 ans	265 €
30 ans	475 €
50 ans (renouvellement uniquement)	1 050 €
100 ans (renouvellement uniquement)	1 575 €
<b>Caveaux (concession à ajouter)</b>	
1 place	900 €
2 places	1 400 €
<b>Cave-urne (concession à ajouter)</b>	
Cave-urne	400 €
<b>Columbarium</b>	
15 ans	500 €
30 ans	800 €
Fourniture et pose plaque pour jardin du souvenir	100 €
<b>DROITS DE PLACE</b>	
Vente de denrées alimentaires et tous produits	Forfait 50 €/trimestre-Occasionnel 10 €/jr
Manèges, cirques et assimilés	30 € / jour
Vente au déballage (non alimentaire et hors marché du vendredi)	50 € / jour
<b>OCCUPATION DU DOMAINE PUBLIC</b>	
Terrasse découverte ou couverte par système escamotable	1,25 € par m <sup>2</sup> et par mois
<b>PRÊT DE MATERIELS- DIVERS</b>	
Chapiteaux (1) 300x450 - (2) 300x600	(1) 35 € / (2) 45 € - caution 500 €/chap.
Location de parquets	1,50 € la planche de 1,25m x 2,5m
Tables et chaises	caution 200 €
Reproduction de clés de salles en cas de perte	100 € par clé
<b>TRAVAUX</b>	
Fourniture et pose de buses diam 300	40 € /ml
Poses de buses plastique (fournies par le demandeur)	30 € /ml
Fourniture et pose d'un regard	80 € l'unité
Fourniture et pose tête de pont	suivant devis
<b>SALLES COMMUNALES (soumis à règlement intérieur)</b>	
<b>Théâtre de la Mauvraie</b>	
à but lucratif	
Journée	150 €
Chauffage	90 €
Caution sonorisation	1 650 €
(Gratuité pour Ets scolaires, théâtre, F'calés, services enfance, association poly-sons)	gratuit
à but non lucratif	
Chauffage	90 €
<b>Salle Municipale - Bar de la Mauvraie</b>	
Journée, repas, concours, vin d'honneur	180 €
Verre de l'amitié (dans le cadre des obsèques)	65 €
Utilisation associations, institutions à but non lucratif	gratuit
<b>Salle de Sports - Terrain de football (uniquement pour la pratique sportive)</b>	
Utilisation de l'éclairage extérieur (en totalité)	110 €
Utilisation de l'éclairage extérieur (à 50%)	55 €
<b>Salle de la Riante Vallée</b>	
semaine (par jour)	
Cuisine	370 €
Salle entière (cloisonnement possible)	370 €
week-end et jour férié (par jour)	
Cuisine	370 €
Salle entière (cloisonnement possible)	550 €
Caution ménage	300 €
Caution dégradation et matériel	1 000 €

**Théâtre de la Mauvraie et salle de la Riante Vallée**

50% du tarif à partir du 2ème jour le week end uniquement

60% du tarif pour les associations ayant leur siège sur le territoire du SIVOM du 15 octobre au 31 mars (dans la limite d'une fois par an).

**Salle de la Riante Vallée**

Gratuité pour les institutions-collectivités en semaine

# A vous de jouer !

Saurez-vous retrouver les mots cachés dans la grille suivante ?

O	X	Z	A	R	E	L	L	I	E	S	N	O	C	V	V	E	F	Y	H
U	P	Y	K	U	R	A	L	E	N	T	I	S	S	E	M	E	N	T	X
P	E	R	Y	H	T	A	N	O	A	W	F	N	Z	Z	K	O	Q	V	H
A	T	Ç	J	Y	N	V	R	L	P	S	Y	Y	Ç	Q	C	F	X	U	Z
Q	T	Q	H	E	O	A	D	Y	Q	E	S	S	J	W	Y	R	M	R	H
A	E	R	G	R	Y	C	E	M	J	T	R	O	I	X	G	D	F	Y	X
J	N	P	I	U	E	H	M	P	E	T	F	T	C	R	D	A	K	D	E
O	I	N	S	T	U	A	E	I	U	N	F	L	Y	I	A	U	R	B	B
D	B	O	O	N	Q	U	N	Q	X	N	J	C	M	I	A	P	A	U	Q
M	E	I	L	I	I	S	A	U	Q	Y	N	T	K	A	P	T	E	B	N
N	O	T	A	E	R	S	G	E	E	R	E	N	O	V	A	T	I	O	N
E	E	A	T	P	E	I	E	V	B	I	M	V	W	M	U	B	O	O	P
T	L	R	I	U	M	D	M	Z	O	M	M	A	Ç	T	W	Ç	W	D	N
T	O	U	O	R	U	O	E	H	O	C	L	R	U	T	N	M	I	C	H
O	V	A	N	X	N	U	N	Q	M	S	W	T	E	V	L	J	R	C	E
Y	E	T	Ç	Z	L	O	T	N	F	V	L	H	H	H	R	I	B	M	P
A	N	S	U	X	Q	T	D	R	R	P	L	Q	U	C	T	A	J	H	K
G	E	E	N	G	T	N	E	I	T	O	U	Q	R	M	W	O	I	D	Ç
E	B	R	Y	J	S	G	B	C	V	B	J	O	J	Y	M	E	E	E	I
Ç	N	O	I	T	A	R	O	C	E	D	V	J	M	D	J	R	V	G	L

MAUVRAIE  
 BENEVOLE  
 PEINTURE  
 DEMENAGEMENT  
 BINETTE  
 OLYMPIQUE  
 NETTOYAGE  
 NUMERIQUE  
 RENOVATION  
 QUOTIENT  
 GEOTHERMIE  
 ASSOCIATION  
 ISOLATION  
 RALENTISSEMENT  
 RESTAURATION  
 CHAUSSIDOU  
 JEUX  
 CONSEILLER  
 DECORATION  
 PARIS

“La vie n’a qu’un charme vrai : c’est le charme du jeu.”

“L’art est un jeu d’enfant.” *“A l’échelle d’une carte, le monde est un jeu d’enfant.”*

“Aucun jeu ne peut se jouer sans règles.”

“Au jeu d’échecs, les fous sont les plus près du roi.”



## • L'OPÉRATION « ARGENT DE POCHE »

Pendant leurs vacances d'avril et octobre 2023, 12 jeunes de la commune ont participé à l'opération « Argent de poche ».

L'idée est de proposer aux jeunes de 14 à 16 ans, tous volontaires, d'effectuer de petits travaux sur 4 demi-journées. En échange, il leur est versé une indemnité de 15€ par demi-journée. De quoi se faire plaisir après une semaine de dur labeur!

Ainsi, Chloé, Mathilde, Clémie, Nolann, Kenzo, Thomas, Loan, Maïlys, Zoé, Diego, Maxime et Malvin ont :

- réalisé divers travaux de peinture sur branchages,
- aidé au déménagement de l'Ecole Robert Doisneau,
- appris à manier la binette dans le cimetière,
- aidé au nettoyage du bourg.

Tout cela sous l'œil vigilant et bienveillant de nos agents municipaux.

Nous remercions également l'équipe de bénévoles qui se relaie pour veiller à ce que tout se passe pour le mieux, Annelise, Stéphanie, Jennifer, Marine, Gwladys, Christine et Isabelle.



## • CONSEIL MUNICIPAL DES JEUNES

Le mercredi 08 novembre 2023, 10 élus du Conseil Municipal des Jeunes et accompagné de Stéphanie (Conseillère déléguée), Marine (Adjointe) et André (Maire), prenaient le train dès 6h00 du matin à Angers, direction Paris.

Après quelques stations de métro, le groupe pouvait admirer différents monuments remarquables de Paris dont la Tour Eiffel. Une croisière en bateau mouche sur la Seine nous a permis de découvrir le centre de la capitale sous un autre angle.

En après-midi, notre député de circonscription Jean-Claude Raux nous a expliqué le rôle de l'Assemblée Nationale de façon très pédagogique et nous a fait visiter le Palais Bourbon. Nous avons assisté à un quart d'heure de débat parlementaire, suivi dans la foulée d'un vote.

De l'avis de nos jeunes du CMJ : « Cette expérience était géniale, super voyage ! »





# VIE LOCALE ET MUNICIPALE

## • FINANCES

### LA RESTAURATION SCOLAIRE : UN SERVICE ORGANISÉ ET SOUTENU PAR LA COMMUNE



La restauration scolaire dépend des municipalités pour les écoles élémentaires et maternelles. C'est un service proposé mais non obligatoire pour les collectivités publiques, sur Riaillé nous souhaitons favoriser l'accès à la restauration.

Pratiquement 300 élèves consomment 25 500 repas sur une année scolaire.

A ce jour, un tarif unique est demandé aux familles, la collectivité venant pourvoir ensuite au reste à charge. Notre volonté est d'être sur un rapport de 50-50 entre les deux sources de financement.

Alors, économiquement, qu'en est-il de ce service ?

	2020*		2021		2022	
<b>Dépenses</b>						
Autres, divers	12 852 €		16 454 €		15 939 €	
Alimentation	48 318 €		65 394 €		70 388 €	
Personnel	122 984 €		138 295 €		131 669 €	
<b>Recettes</b>						
Familles	71 451 €	39%	96 646 €	44%	101 591 €	47%
Commune	112 703 €	61%	123 497 €	56%	116 405 €	53%

\* : 2020 année Covid

Nous voyons que la commune participe largement à l'équilibre de ce service.

Une piste de réflexion est envisagée pour procéder à une tarification en fonction du quotient familial. Notre souhait est de maintenir la participation communale au même niveau.





## LE LOTISSEMENT DE BEL AIR

Projet approuvé par le conseil municipal en 2018 dans la continuité de l'existant, l'extension du lotissement de Bel Air a permis d'ouvrir à la construction 13 parcelles de 272 à 834 m<sup>2</sup>.

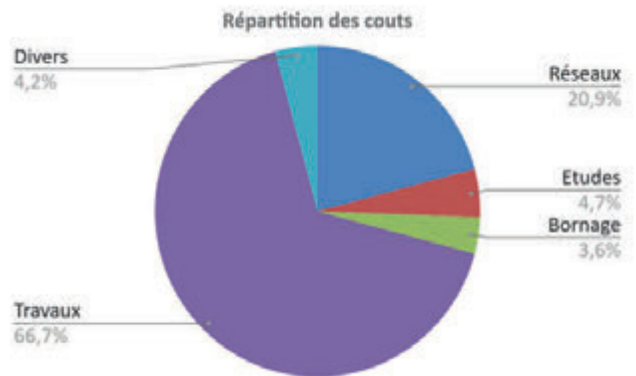
Tous les lots sont en phase d'acquisition ou commercialisés, nous arrivons à l'heure du bilan de cette opération.

Les coûts de travaux de viabilisation, comprenant les études, le bornage, les réseaux, les voiries, s'élèvent à 315 000 €.

La vente des lots représente une recette de 397 000 €.

A ne pas manquer sur ce nouveau lotissement, **les lampadaires solaires à double intensité lumineuse** ; en voici le principe :

- Le jour, le panneau solaire charge une batterie lorsque le soleil brille
- Lorsque la luminosité solaire est réduite, le luminaire LED est activé
  - o en mode veille
  - o en mode intense lorsque le radar détecte une présence humaine ou matériel



## • ATELIERS NUMÉRIQUES

Issu d'un partenariat entre la Communauté de Commune du Pays d'Ancenis, la commune de Riaillé et l'Espace France Services, des ateliers de sensibilisation à l'usage des outils numériques ont été proposés.

Ainsi, ce sont 6 personnes réparties en 2 groupes qui ont profités des bons conseils et astuces de Mathilde pour :

- **naviguer sur le net,**
- **prendre en main un équipement (ordinateur, tablette, smartphone),**
- **utiliser les applications et outils,**
- **accéder aux services administratifs en ligne.**

En complément, des permanences pour un accompagnement individuel sont assurées par l'espace numérique à l'Espace France Services de Riaillé les mardis des semaines paires de 10h à 12h - renseignements au 02 40 09 20 13.

D'autres créneaux sont disponibles chez nos voisins des Vallons de l'Erde, Ligné, Loireauxence et Ancenis.



*accessible à tous les niveaux*

**smartphone**

**tablette**

**ordinateur**

**gratuits**



# VIE LOCALE ET MUNICIPALE

## • LES TRAVAUX DE L'ANNÉE



### L'ÉCOLE ROBERT-DOISNEAU : LA RÉNOVATION ÉNERGÉTIQUE EN BONNE VOIE

Le Conseil municipal a retenu un scénario ambitieux pour la rénovation énergétique de l'école Robert Doisneau.

Les travaux suivants sont en cours de réalisation :

- Isolation intérieure
- Isolation extérieure par des matériaux bio sourcés
- Remplacement des ouvrants
- Ventilation double flux
- Optimisation des sources d'éclairage
- Installation d'une pompe à chaleur géothermique

Cette nouvelle source d'énergie nous permet d'avoir un géocooling afin d'assurer un rafraîchissement des locaux en période de fortes chaleurs.

### LA RUE DE L'ERDRE : UNE ENTRÉE DE BOURG PLUS ACCUEILLANTE

« Tout vient à point pour qui sait attendre »

Les riailléens ont dû faire preuve de patience pour laisser le temps à la Rue de l'Erdre de soigner son esthétique. L'aménagement avec le rond-point franchissable de la rue d'Anjou et la transformation de la rue en chaudiou avec piste cyclable fait l'unanimité.



*Inauguration de la rue de l'Erdre le 14 octobre 2023*







## LA SALLE DES LILAS : BEL AMÉNAGEMENT À VENIR

Cette salle située au-dessus du parking de l'Orange Bleue a souvent fait, il faut bien le dire, l'objet de dégradations. La Commission « Bâtiments » a décidé d'agir en faisant installer un bardage et une porte coulissante permettant de fermer le préau. Une fois ces travaux réalisés, les sanitaires seront refaits et nous pourrons à nouveau mettre cette salle à disposition.

## L'ÉGLISE : DIAGNOSTIC ET MISE EN SÉCURITÉ

Un diagnostic complet de l'église a été réalisé au printemps 2023. Maçonnerie, charpente, couverture, menuiseries, vitraux, beffroi et cloches, tout a été passé en revue. Une mise en sécurité de l'extérieur du bâtiment a été réalisée. En complément, un ceinturage des contreforts côté sud et un nettoyage ont été effectués. Une solution de tintement a remplacé la sonnerie des cloches à la volée afin de préserver le beffroi.



## • ESPACES VERTS - CADRE DE VIE

Très belles initiatives des agents municipaux qui ont rénové le pont du rond-point des Fuseaux ainsi que le puits derrière la mairie. Tout ceci avec du matériel de récupération, bravo !



*Habits tous neufs pour notre ami pêcheur de la zone des fuseaux*



*Réaménagement du puits*



*Décorations figuratives réalisées avec du matériel de récupération*



# VIE LOCALE ET MUNICIPALE

## • PROJET DE RÉNOVATION ET D'EXTENSION DE LA MAUVRAIE

Le projet de rénovation de la Mauvraie, motivé par les problématiques d'accessibilité, de normes incendie et de réduction de la consommation énergétique des bâtiments publics, a été confié à LAD (Loire Atlantique Développement), dans le cadre d'une convention de mandat.

C'est un investissement sur lequel nous travaillons depuis 2021. Une étude de préprogrammation élaborée par le cabinet Préau avec le concours des associations utilisatrices, du collège Saint-Augustin et de Loire Atlantique Développement nous avait été présentée fin 2021.

En 2022, compte-tenu de la complexité du chantier, nous décidons de nous entourer de personnes expertes et nous retons le cabinet d'architecture Blanchard-Marsault-Pondevie pour l'élaboration du projet.

Celui-ci comprend :

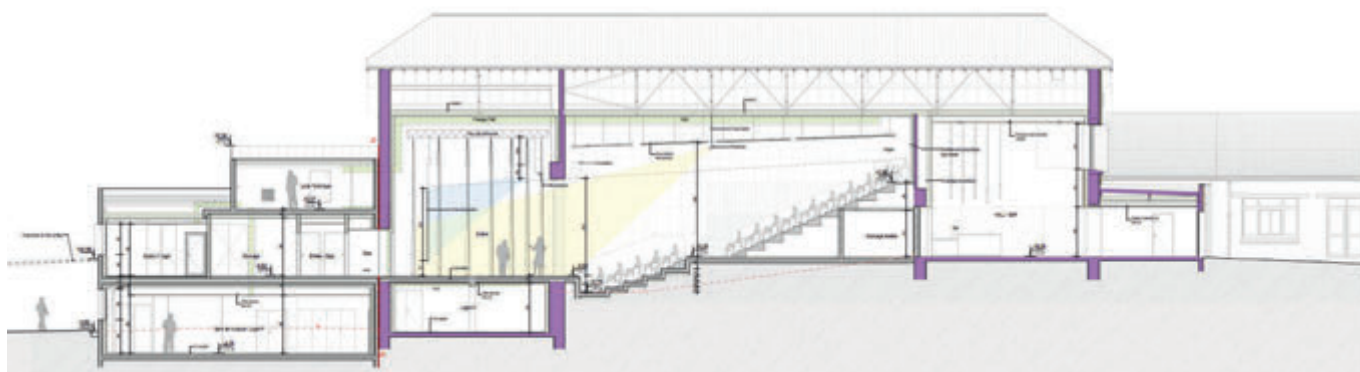
- La rénovation du bâtiment existant – 534 m<sup>2</sup>
- Une extension de 280 m<sup>2</sup> pour la création de salles de musique, loges et sanitaires

**Lors de la séance du conseil du 15 novembre 2023, nous avons approuvé l'avant-projet définitif dont le coût prévisionnel s'élève à 3 053 456 € HT.**

Voici quelques visuels ci-après



*Vue extérieure du futur Espace Culturel de la Mauvraie*



*Plan en coupe du futur bâtiment*





*Projet de la salle de spectacle*



*Projet du hall d'entrée*



# VIE LOCALE ET MUNICIPALE

## • NOUVEAUX COMMERÇANTS ET ARTISANS



**Perspectives Paysage**  
Créateur paysagiste

- Création
- Aménagement
- Entretien de jardins

Location et chantier de mini-pelles

07 80 99 99 79

Riaillé (44)

perspectivespaysage@gmail.com

www.perspectives-paysage.com



De l'étude à la création de votre projet, Baptiste et son équipe seront ravis d'embellir vos terrasses et jardins... Ils se déplacent sur le pays d' Ancenis et de Châteaubriant.

**Notre objectif** : Créer vos extérieurs dans les perspectives d'éco responsabilité.



### CELINE NAILS - PROTHÉSISTE ONGULAIRE

Prestations en vernis semi-permanent et en gel  
197 rue du Clavaire - 06.03.00.90.93



### FLEURISTE MARSYFLORE

Ouvert depuis le 19 octobre, Emeline PINEAU a emménagé son commerce de fleurs dans l'ancienne quincaillerie JUTON.  
174 rue du Calvaire - 02.40.97.09.29



### LA BOÎTE À CISEAUX

Pascaline DAUDIN a créé et géré le salon de coiffure La Boîte à Ciseaux pendant 9 ans. Depuis, le 1<sup>er</sup> juin, elle a laissé la main à Prescillia NIEL.  
24 rue de l'Ouche - 09.82.55.88.66




76 RUE DE BRETAGNE RIAILLÉ  
06 72 87 32 96

LARELARTANNEBRETTIN.COM

ANNE BRETTIN LARELART  
ANNE BRETTIN LARELART

Liberté Anne Reiki Energie dans L'ART





• LE SIVOM DU SECTEUR DE RIAILLÉ

## LES SERVICES DU SIVOM

### Direction

du secteur de Riaillé



**Cédric CHAUVET** directeur  
02 28 21 60 34  
direction@sivom-secteur-riaille.com

**Direction des services**  
**Administration générale**  
**Gestion des ressources humaines**  
**Comptabilité**



### Service Enfance Jeunesse

**Angélique DOUAUD** coordinatrice  
**Laëtitia NISON** coordinatrice adjointe  
02 28 01 89 19  
sej@sivom-secteur-riaille.com

**Accueil périscolaire, Accueil du mercredi,**  
**Accueil de loisirs, Animation jeunesse**



### Relais Petite Enfance



**Faustine LEROY** coordinatrice  
**Séverine GRANDJEAN** animatrice  
02 40 80 77 16  
relaispetiteenfance@sivom-secteur-riaille.com

**Lieu d'écoute, d'informations, de rencontres,**  
**d'échanges et d'animations pour les enfants,**  
**parents et assistant(e)s maternel(le)s**

### Service Familles

**Faustine LEROY** référente  
07 88 75 61 10  
referentfamilles@sivom-secteur-riaille.com

**Lieu ressources pour les familles : des ateliers**  
**enfants/parents, le collectif Parents à bord, le**  
**Lieu d'Accueil Enfants Parents La Bulle d'Erdre,**  
**les soirées débats, Ac{CORPS}dons-nous**



### France Services



**Chrystèle TILLAUT** coordinatrice  
**Pauline LECOURT** agent d'accueil et d'accompagnement  
02 40 97 35 23  
accueilfranceservices@sivom-secteur-riaille.com

**Accueil, informations et accompagnement aux**  
**démarches administratives numériques**

**Direction, Service Enfance Jeunesse et France Services - 182, rue du Cèdre 44440 Riaillé**  
**Relais Petite Enfance et Service Familles - L'Orange Bleue, rue des Lilas 44440 Riaillé**



# INTERCOMMUNALITE

## • COMMUNAUTÉ DE COMMUNES DU PAYS D'ANCENIS



### 2023, une année riche pour la COMPA

La Communauté de communes du Pays d'Ancenis (COMPA), présidée par Maurice PERRION, regroupe 20 communes et près de 70 000 habitants. 56 élus issus des communes siègent au conseil communautaire. Pour les retrouver, rendez-vous sur :

[www.pays-ancenis.com/compa/elus-et-decisions-le-conseil-communautaire](http://www.pays-ancenis.com/compa/elus-et-decisions-le-conseil-communautaire)



©COMPA - Nathalie GAUTIER

Le bureau communautaire de la COMPA composé de Maurice PERRION, président, des 15 vice-président(e)s et de deux conseiller(e)s délégués.

### Aperçu de l'actualité 2023 de la COMPA

(Liste non exhaustive)

#### Des événements phares

- **Forum des métiers -20 et 21 janvier** : 110 entreprises et établissements scolaires présents, 2400 scolaires le vendredi et 2000 visiteurs le samedi
- **L'Entreprise parle aux jeunes – 6 au 17 mars** : près de 850 élèves ont visité environ 40 entreprises du territoire.



• **Festival Harpes au Max – 11, 12, 13 et 14 mai** : plus de 50 concerts assurés par une centaine de harpistes de 15 nationalités sur 17 communes du Pays d'Ancenis

• **Raid Loire en Famille – 11 juin** : 100 duos présents pour une journée sportive sur le secteur de Riailé

• **Team&Run – 30 juin** : l'évènement sportif des entreprises du Pays d'Ancenis a rassemblé 1 350 coureurs issus de 151 entreprises du territoire

• **Eco R'aide – 5, 6 et 7 juillet** : 80 jeunes de 13 à 17 ans présents à l'évènement sportif et éco-citoyen sur le secteur de Couffé

• **Rencontre Sport Santé Séniors – 5 octobre** : une centaine de séniors ont participé aux ateliers sportifs et santé à Vallons-de-l'Erdre

• **Lancement des prix littéraires – 7 octobre** : 12<sup>ème</sup> édition du prix Lire en Pays d'Ancenis à Loireauxence (La Rouxière) et ouverture du prix BD du Pays d'Ancenis en partenariat avec l'association Ancenis BD et l'espace culturel Leclerc d'Ancenis-Saint-Géréon

• **20<sup>e</sup> édition du festival Ce soir, je sors mes parents – 20 au 22 octobre** : sur les communes de Vallons-de-l'Erdre et Le Pin, 2 300 spectateurs dont 850 élèves

• **Semaine de l'industrie – 27 novembre au 3 décembre** : parcours de visites d'entreprises industrielles soit à destination des scolaires du Pays d'Ancenis, soit à destination de personnes en recherche d'emploi.



#### Des actions marquantes

- Mise en place de la billetterie en ligne pour le centre aquatique Jean Blanchet
- Début des travaux de l'aire d'accueil des gens du voyage à Ligné et mise en service de l'aire de grands passages à Ancenis-Saint-Géréon
- Réunions publiques dans le cadre de la révision générale du Schéma de Cohérence Territoriale (SCoT)
- Mise en service de la station d'épuration de Mésanger
- Mise en service des giratoires à la zone d'activités de l'Hermitage et à l'Espace 23 à Ancenis-Saint-Géréon
- Renouvellement des six parcours permanents d'orientation sur le Pays d'Ancenis
- Théâtre forum : plus de 1 000 élèves, sensibilisation à la prévention en milieu scolaire
- Ouverture du nouvel Espace Entreprendre en Pays d'Ancenis, zone d'activités de l'Aéropôle à Ancenis-Saint-Géréon
- Signature du Contrat Territorial Eau du bassin versant Hâvre, Grée et affluents de la Loire en Pays d'Ancenis 2023-2025
- Brevet National de Sécurité et de Sauvetage Aquatique (BNS-SA) 19 candidats formés au Centre aquatique Jean Blanchet pendant 9 jours, environ 80 % de réussite à l'examen

#### A noter déjà pour 2024

- Fusion de la commune de Saint-Sigismond avec Ingrandes-Le Fresno sur Loire et intégration au Pays d'Ancenis
- Passage de la Flamme Olympique le 5 juin sur le Pays d'Ancenis à Ligné, Ingrandes-Le Fresno sur Loire et Vallons-de-l'Erdre

02 40 96 31 89  
Toute l'actualité du Pays d'Ancenis  
sur [www.pays-ancenis.com](http://www.pays-ancenis.com)  
et sur les réseaux sociaux :





## • CONSEIL DE DÉVELOPPEMENT DU PAYS D'ANCENIS

### Mais c'est quoi ?

C'est un groupe de personnes (une cinquantaine) habitant le Pays d'Ancenis qui réfléchit et débat librement sur l'amélioration de la vie sur le territoire.

### Et ça marche comment ?

Il se réunit en groupe thématique environ 1 fois par mois. Chacun choisit la ou les commissions qui l'intéresse (nt) :

- Vie Sociale
- Economique
- Environnement

### Et concrètement ils font quoi ?

- La commission Vie sociale lance une grande enquête sur la place de la femme dans les associations
- La commission Environnement se penche sur la situation des forêts et des haies
- La commission Economique va s'intéresser aux jeunes et leur rapport aux entreprises.

**Vous avez des idées à partager sur ces sujets, vous souhaitez participer ?**

Contactez les membres via :  
conseil-de-developpement@pays-ancenis.com

Suivez nos actualités sur Facebook

Pour voir les rapports précédents flashez le code et rendez-vous sur le site de la COMPA <https://www.pays-ancenis.com/compa/nos-partenaires/conseil-de-developpement>



## • LE MOT DE VOTRE DÉPUTÉ, JEAN-CLAUDE RAUX



Chers habitantes et habitants, j'entends et partage nombre de vos remarques depuis juin 2022.

Beaucoup de choses se disent sur l'Assemblée Nationale, mais finalement le quotidien de cette institution est souvent loin du tumulte de l'hémicycle. Car tous les jours à Paris, entre les auditions, les rencontres, le travail en commission et les réponses aux sollicitations, les sujets sont aussi nombreux que variés et nos deux missions, écrire la loi et contrôler l'action du gouvernement, ne laissent pas beaucoup de répit.

Mais il n'y a pas que Paris, et être député d'une circonscription qui couvre plus d'un tiers de la superficie de la Loire-Atlantique est une tâche aussi

exigeante que passionnante ! Je m'y emploie avec mon équipe et avec le plus grand sérieux en m'efforçant de répondre à vos demandes et inquiétudes, mais aussi de proposer des solutions à l'Assemblée Nationale.

Ainsi les enjeux liés à la santé, l'éducation, le climat, l'eau et la jeunesse m'occuperont encore au quotidien cette année. Je porte cet espoir de territoires ruraux vivants, innovants mais dont je sais qu'ils sont également en proie aux incertitudes face aux difficultés de notre société. Je continuerai à arpenter la 6<sup>ème</sup> circonscription et à me nourrir de toutes les rencontres faites sur le terrain. Je sais pouvoir m'appuyer sur le dévouement de vos élus locaux : maires, adjoint.es, conseillers et conseillères. Je profite de ce bulletin pour redire toute ma reconnaissance de leur engagement au service de nos communes, face aux enjeux auxquels ils et elles sont confronté.es. C'est un rôle ingrat parfois, intéressant toujours, qui demande beaucoup de temps, de compétences et d'énergie.

*Avec ma suppléante, Nadine LUCAS et mon équipe, nous restons à votre disposition.*

*J'espère avoir le plaisir de vous croiser à l'occasion des cérémonies de vœux en début d'année.*

*Je vous souhaite de bonnes fêtes de fin d'année et une heureuse année 2024 à vous et vos familles.*

**Jean-Claude RAUX**



# SERVICES

## • LE RÉSEAU BIBLIO'FIL

La Communauté de Communes du Pays d'Ancenis (COMPA) pilote le réseau des 27 bibliothèques du territoire regroupées sous le nom de Biblio'fil.



Une boîte retour est installée à la bibliothèque, elle permet de rendre ses documents 24h/24h !

**La bibliothèque est toujours à la recherche de nouveaux bénévoles. N'hésitez pas à venir vous renseigner !**



Une multitude de services sont proposés dans chaque bibliothèque comme le wifi gratuit, le service de navette pour emprunter et rendre des documents dans n'importe quelle bibliothèque... En plus, l'abonnement est gratuit pour les habitants et élèves du Pays d'Ancenis. Chaque année, plus de **400 animations** sont organisées comme le prix *Lire en Pays d'Ancenis*, des rencontres d'auteurs/illustrateurs, des ateliers créatifs, des heures du conte, des ateliers numériques avec l'Espace Multimédia... Cette année le fil rouge « *Bonheurs simples et petits trésors* » est inspiré de l'illustratrice Delphine PERRET.

La bibliothèque de Riaillé est ouverte le :  
Mercredi de 15h à 18h  
Vendredi de 16h30 à 18h30  
Samedi et dimanche de 11h à 12h30

L'entrée se trouve à l'arrière du bâtiment « L'Orange Bleue », rue des Lilas (derrière la mairie).

**i**

02 40 97 85 92  
ou 06 47 15 25 17

**Pour tout savoir sur l'actualité du réseau, rendez-vous sur :**

[bibliofil.pays-ancenis.fr](http://bibliofil.pays-ancenis.fr)  
ou [www.facebook.com/bibliofilpaysancenis](https://www.facebook.com/bibliofilpaysancenis)

## • LA MISSION LOCALE DU PAYS D'ANCENIS

### La Mission Locale, c'est quoi ?

C'est un service public à l'écoute des 16-25 ans pour :

- Informer et orienter : grâce à la découverte de métiers, du marché de l'emploi mais aussi à travers la construction du projet professionnel
- Trouver une formation ou un emploi : avec l'accès à une qualification professionnelle ou divers ateliers qui préparent à la recherche d'emploi et au recrutement
- Faciliter la vie quotidienne : en informant les jeunes sur leurs droits, notamment aux sujets de la santé, de la mobilité et de l'accès au logement et aux loisirs.

### C'est pour qui ?

Les jeunes âgés de 16 à 25 ans, sortis du système scolaire, résidant sur le Pays d'Ancenis, quelle que soit la situation, le niveau scolaire ou la qualification et résidant sur les communes du SIVOM (Riaillé, Pannecé, Joué sur Erdre, Trans sur Erdre, Teillé).

**Comment ?** En prenant rendez-vous avec un.e conseiller.ère, qui intervient au plus près, **pour ça un seul numéro : 02 40 96 44 30** ; ou par mail : [accueil@mlpaysancenis.fr](mailto:accueil@mlpaysancenis.fr), par nos réseaux sociaux (Facebook, Instagram) ou notre site internet [www.missionlocalepaysancenis.fr](http://www.missionlocalepaysancenis.fr)

### Quelques chiffres ...

- 263 rendez-vous individuels réalisés avec la conseillère
- 14 regroupements collectifs dans le cadre du dispositif intensif « Contrat d'Engagement Jeune »
- soit 84 jeunes reçus sur l'Antenne. Communes des jeunes concernées : Riaillé, Trans-sur-Erdre, Pannecé, Teillé, Joué-sur-Erdre et Val-lons de l'Erdre
- L'antenne est ouverte 2 jours par semaine







## • LA RÉSIDENCE LES TROIS MOULINS

### Vivement 2024 !

Les années se suivent mais ne se ressemblent pas et c'est tant mieux. Cependant, chaque année vient l'heure du bilan.

**Le bon côté d'abord : nos nombreuses réussites, grâce à l'implication remarquable du personnel et des bénévoles que nous tenons à remercier chaleureusement.**

On citera notamment **les animations récurrentes** : le spectacle de Noël avec toujours plus de succès, le pique-nique annuel sous chapiteau, les anniversaires - et ponctuellement, des sorties à thème : voyage à la mer, sorties pêche à la ligne, promenade en calèche, cabaret...



*Sortie pêche à la ligne*



*Pique-nique 2023*

**Le côté moins favorable, maintenant :**

- **la difficulté persistante à trouver et conserver un personnel** très sollicité dans le Pays d'Ancenis.

- **l'inflation et le coût des matières premières** qui ne cesse d'augmenter mettent en péril l'équilibre financier de notre association. Ce qui nous impose de faire régulièrement des choix, de reporter des investissements. Cette situation est très préoccupante et nous sommes, comme tous les acteurs du grand âge, en attente d'une loi prenant enfin en compte ces problématiques.

**L'avenir ?**

Pour mener à bien notre mission, nous sommes toujours en recherche de **personnes souhaitant s'investir durablement** dans l'association et nous recherchons également des bénévoles pour aider lors des différentes animations et sorties.

Le CVS (Conseil de la vie sociale) a un rôle d'écoute et de transmission. Il est essentiel. Nous espérons que les familles y participeront davantage encore.

Enfin, 2 projets qui nous tiennent à cœur, car ils sont au centre de notre vision intergénérationnelle de la résidence : **une crèche et une MAM (Maison d'assistantes maternelles) dans nos locaux !**

**Il fait toujours aussi bon vivre à la résidence.** Les visiteurs nous le disent souvent ; et c'est là notre force, au cœur de notre mission : accueillir dignement nos aînés dans les meilleures conditions possibles.

A noter également, la **labellisation** (enfin !) du PASA (Pôle d'Activités et de Soins Adaptés) pour 14 personnes de la résidence ou de l'extérieur.



Résidence Les Trois Moulins - 600, rue de l'Ouche - Riaillé  
02 40 97 80 20 - <https://residence-les3moulins.fr/>

Contacts au Conseil d'Administration : Richard THOMAS-PIET, Marie BEAUJARD, Daniel BELÉTEAU

## ERDRE ET LOIRE INITIATIVES

ELI propose des **prestations d'entretien de votre maison, du jardin, de petit bricolage**, bénéficiant du crédit d'impôt 50%. C'est également un service de **mise à disposition de personnel** aux entreprises, associations et collectivités s'adaptant à vos domaines et besoins.

**Demandeurs d'emploi du Pays d'Ancenis** : ELI propose des emplois et un accompagnement personnalisé.

**Un besoin de mobilité ?** ELI propose des locations à tarif solidaire (vélo électrique, scooter, voiturette, voiture) dans le cadre d'une formation, d'un emploi.

02 40 83 15 01  
<https://www.erdreetloireinitatives.fr>







# ENFANCE - JEUNESSE

## • L'ASSOCIATION DE PARENTS D'ÉLÈVES DE L'ÉCOLE ROBERT DOISNEAU



Depuis de nombreuses années, l'APE de l'école Robert Doisneau s'efforce de représenter les parents d'élèves par le biais de parents élus en début d'année scolaire. Afin de vous représenter au mieux, nous sommes affiliés à la FCPE (fédération des conseils des parents d'élèves).

Cette fédération n'est ni un syndicat, ni un parti politique, mais un vaste réseau de parents d'élèves adhérents et élus dans les écoles maternelles, élémentaires, les collèges et les lycées de l'enseignement public. Première fédération de parents d'élèves, la FCPE participe à la vie scolaire pour défendre l'intérêt des enfants et représenter les parents auprès des institutions et des pouvoirs publics. La FCPE est une force de proposition et joue un rôle de contre-pouvoir.

Notre vocation est donc de représenter les parents d'élèves auprès des différentes instances (équipe enseignante, mairie, inspection académique), ainsi que de siéger au conseil d'école. Nous sommes aussi présents pour vous informer (via les comptes rendus de conseils d'école notamment), organiser de soirées d'information autour de thèmes comme la scolarisation des enfants de 2 à 3 ans ou la végétalisation de l'école.

Notre rôle est aussi d'agir en s'assurant que les moyens humains ou matériels, mis à la disposition de l'école et des élèves, soient à la hauteur des besoins. La gratuité est un levier d'égalité dans l'accès au droit à l'éducation pour conduire les enfants sur le chemin de la réussite et de l'émancipation.



N'hésitez pas à nous rejoindre ou à nous contacter par mail : [rperiaille.fcpe@gmail.com](mailto:rperiaille.fcpe@gmail.com)

## • L'AMICALE LAÏQUE LES P'TITS DOISNEAU

Depuis septembre 2023, l'Amicale Laïque Les P'tits Doisneau regroupe 19 membres actifs. C'est une association ouverte à tous.

### Nos missions


L'amicale a pour but :

- de créer du lien
- de soutenir moralement et financièrement l'École publique Robert Doisneau
- d'apporter son appui à des activités scolaires et extra-scolaires

### Les actions de l'amicale

#### Les animations

- organiser des animations autour de l'école, en collaboration avec les parents d'élèves : la venue du Père Noël et la fête de l'école ;
- proposer des manifestations pour créer de l'animation dans la commune de Riaillé, comme la bourse aux jouets, vêtements et puériculture, la vente de producteurs locaux et le vide grenier ;
- organiser des animations dont le seul but est la convivialité, comme la boum pour Halloween et la soirée de Noël, offertes aux familles de l'école.



**JEUDI 04 AVRIL 2024** : VENTE DE PRODUITS LOCAUX AVEC DÉGUSTATION

**DIMANCHE 26 MAI 2024** : VIDE GRENIER

**VENDREDI 14 JUIN 2024** : FÊTE DE L'ÉCOLE

**L'amicale laïque  
Les p'tits Doisneau  
ÉVOLUE**

En effet à partir de Janvier 2024, les membres de l'amicale laïque ont décidé d'organiser des ateliers divers et variés et des sorties culturelles **ouvert à tous !!!** (jeunes et moins jeunes...parents ou non...habitants de Riaillé ou d'ailleurs...bref à tout le monde...)

Moyennant une adhésion de 10 euros par adultes et 2 euros par enfants les ateliers proposés (ex: jeux de société, généalogie, couture, bébé signes...) vous seront accessibles gratuitement et les sorties culturelles (cinéma, événements sportifs, musée...) proposées à des tarifs préférentiels...

Retrouvez les détails de ces ateliers et sorties culturelles dans notre programme annuel à paraître prochainement...

**Venez vous divertir et passer un bon moment en notre compagnie**



Pour nous contacter : [lespetitsdoisneau@gmail.com](mailto:lespetitsdoisneau@gmail.com) ou 06 27 83 07 03



## • L'ÉCOLE PRIVÉE NOTRE-DAME

L'école Notre-Dame compte 148 élèves, répartis en 6 classes, de la petite section au CM2.



PS - MS	Aurélié LAMBALAI – ASEM : Béatrice LERAY
GS - CP	Isabelle BOURCIER – ASEM : Catherine LEPINAY
CP – CE1	Hélène BORDRON
CE1 – CE2	Anne THOMAZI
CM1	Salomé FONTENEAU
CM2	Jennifer SICHEL-LORHO – Bernard PÉROCHEAU-ARNAUD



ÉCOLE NOTRE DAME  
76 rue du cèdre  
44440 Riaille

02 40 97 85 96 – 06 51 79 45 36  
ec.riaille.notre-dame@ec44.fr

### Les projets de l'année scolaire 2023-2024

#### Paris 2024

Nous allons vivre toute cette année au rythme des Jeux Olympiques de Paris 2024.

A chaque période sa semaine olympique avec son défi :

- du 16 au 20 octobre : **dépassement de soi** – « tout ce qui court »
- du 18 au 22 décembre : **partage** – « tout ce qui bouge »
- du 19 au 23 février : **développement durable** – « tout ce qui vole »
- du 15 au 19 avril : **solidarité** – « tout ce qui roule »
- cinquième période : **vivre ensemble - journée sportive inter écoles le 24 mai 2024.**

Durant cette année, une flamme olympique circulera entre les différentes écoles du secteur. Nous l'avons reçu de l'école de Teillé le 5 décembre et l'avons transmise le 7 décembre au Grand-Auverné pour qu'elle poursuive sa route ...

#### Cross ELA et matinée défi Olympique : Vendredi 20 octobre

Depuis la rentrée, l'ensemble des élèves de l'école a suivi un cycle d'athlétisme dans le but de participer à l'opération "Mets tes baskets et bats la maladie" proposée par l'association ELA.

Après avoir récupéré 824€ de dons, les élèves ont prêté leurs jambes aux enfants malades durant une matinée, autour d'ateliers d'athlétisme : courses, lancers, sauts.

Par le dépassement de soi, le premier défi olympique "tout ce qui court" a été relevé !



#### Semaine du Goût : du lundi 16 au vendredi 20 octobre 2023 - Un petit goût d'olympisme !

De la petite section au CM2, les élèves ont représenté les Jeux Olympiques au travers de préparations culinaires.

Des médailles ont été confectionnées en pâte sablée ainsi que des anneaux, à partir des couleurs apportées par les aliments (concombres, poivrons, olives, citrons, ...) et du modelage des différentes pâtes (cookies, pizzas, ...).

#### Classe découverte en Auvergne

Les élèves de CM1-CM2 partiront en classe découverte en Auvergne du 7 au 12 avril 2024.

De belles aventures en perspectives ...!



#### Inscriptions année scolaire 2024-2025

Afin de prévoir et d'organiser au mieux la répartition des classes pour la prochaine année scolaire nous invitons les parents désirant inscrire leur(s) enfant(s), à se faire connaître auprès de l'école.

**Une journée portes ouvertes sera organisée le samedi 27 janvier 2024, de 10h à 12h.**

Vous pourrez à cette occasion :

- rencontrer les différents acteurs de la vie scolaire.
- découvrir le fonctionnement de l'école et les différents projets pédagogiques.





## ENFANCE - JEUNESSE

### • L'ÉQUIPE DE L'APEL DE L'ÉCOLE NOTRE-DAME À L'HEURE OLYMPIQUE !

Comme toute association, l'APEL (Association des Parents d'Elèves de l'Enseignement Libre) est un acteur de la vie locale qui entend promouvoir les notions d'échanges et de partages. Constituée de parents bénévoles, elle participe pleinement à la vie de l'établissement scolaire :

- en participant aux projets éducatifs,
- en représentant les parents auprès du corps enseignant et la municipalité,
- en privilégiant l'écoute et le dialogue entre les parents et l'équipe enseignante,
- en organisant des actions et manifestations permettant de financer en partie des activités et sorties scolaires.

Nous voulons, dans une entente conviviale et bienveillante, être au cœur de l'éducation de nos enfants et participer à la dynamique de notre école car dans chaque engagement et derrière chaque idée, il y a un pas de plus ....

Suite à l'assemblée générale du 12 octobre 2023, le bureau de l'APEL reste inchangé pour 2023-2024. L'ensemble de l'équipe est dans les starting-blocks pour organiser de nombreux événements cette année !



de gauche à droite : Kathy RÉTHORÉ (Présidente), Aurélien JOSEPH, Sandra PAILLUSSON, Marie-Eve GUÉRIN (Secrétaire), Laëtitia BOURGEOIS, Maude BARTHÉLÉMY (Vice-secrétaire), Lorine LERAY, Anaïs COLAS, Jimmy COUPEL DEROUET, Dolorès FOUCHER (Vice-trésorière)

En médaillon, de haut en bas (absentes sur la photo de groupe) : Talia AUDO (vice-présidente), Carole CONTU, Julie SIMONNEAU, Mélanie JUTON (Trésorière)



Le groupe a d'ores et déjà proposé la 2<sup>ème</sup> édition de sa **marche gourmande**, organisée le 1<sup>er</sup> octobre dernier et qui a rassemblé plus de 230 randonneurs. Dans la foulée, ses parents dynamiques ont organisé **un loto** à la salle de la Riente Vallée le samedi 25 novembre, et ont également participé au **Téléthon** le samedi 09 décembre dernier, avec la vente de gâteaux et de boissons chaudes sur la Place de l'Echeveau. Différentes ventes seront également proposées dans l'année (gâteaux, brioches, saucissons, végétaux, ...) ainsi qu'un autre **loto le samedi 3 février 2024**. Toutes ces actions auront notamment pour but de financer une partie (40 %) du traditionnel **voyage en Auvergne** pour les élèves de CM1 et CM2. L'an passé, grâce à ses nombreuses actions, l'association a financé **des tricycles, des cages de but de football et des paniers de basketball** (matériels très appréciés par les élèves pendant les récréations - voir photos ci-contre) ; mais aussi les sorties scolaires et des chocolats pour les enfants à Noël et à Pâques.



Alors, si vous le souhaitez, même ponctuellement, venez nous rejoindre pour avancer ensemble !

apelnotredameriaille@gmail.com  
Facebook : APEL école Notre Dame Riailé



**SAMEDI 27 JANVIER** : PORTES OUVERTES DE L'ÉCOLE  
**SAMEDI 3 FÉVRIER** : LOTO  
**DIMANCHE 30 JUIN** : FÊTE DE L'ÉCOLE  
**DIMANCHE 29 SEPTEMBRE** : MARCHÉ GOURMANDE  
**DIMANCHE 24 NOVEMBRE** : LOTO



## • LE COLLÈGE SAINT-AUGUSTIN

A la rentrée 2023, 396 élèves sont accueillis au Collège Saint Augustin qui compte 15 classes. Le collège fait partie du réseau de l'Enseignement Catholique et de la Paroisse Nouvelle Alliance-Hauts de l'Erdre et propose à ses élèves une ouverture spirituelle :

- Catéchèse ou culture religieuse en 6<sup>ème</sup>
- Catéchèse pour les volontaires aux autres niveaux.

### Changement de Direction

Suite au départ de Monsieur Simon CASTAGNET, depuis le 1<sup>er</sup> septembre, c'est désormais Madame Brigitte SAVINA qui dirige l'établissement.



Les équipes du collège Saint-Augustin et de l'école Notre Dame réunies.

### Ouverture internationale, Parcours Avenir, Apprentissage de la citoyenneté

Membre d'un Consortium Erasmus+, l'établissement propose à ses élèves une large ouverture sur l'international avec des voyages en Europe proposés en 4<sup>ème</sup> et l'enseignement des langues :

- Anglais LV1 pour tous
- Allemand et espagnol (avec possibilité de découvrir l'allemand dès la 6<sup>ème</sup>)
- Langues et culture de l'Antiquité.

Au collège, il faut aussi préparer son avenir. Les stages d'observation sont possibles à partir de la 4<sup>ème</sup>. Un carrefour de l'orientation est proposé chaque année à tous les élèves de 3<sup>ème</sup>, en lien avec la MFR.

### Être collégien, c'est aussi apprendre à être citoyen :

- Section Jeune Sapeur Pompier en 4<sup>ème</sup> et 3<sup>ème</sup>. Cette année, les JSP de Riaillé ont 20 ans et le fêtent le 21 janvier avec le cross départemental sur le site de la Riente Vallée.
- Rallye citoyen organisé avec la ville de Riaillé pour tous les élèves de 6<sup>ème</sup>.
- Election et formation des délégués de classe.
- Formation au PSC1 pour tous les élèves de 3<sup>ème</sup>.



Les élèves fêtent les Jeux Olympiques.

### Des projets pour l'année

Le collège s'engage, avec ses élèves pour le développement durable et la lutte contre le harcèlement scolaire à travers un certain nombre d'actions.

### Le collège s'agrandit !

Fin 2024, un nouveau bâtiment verra le jour avec deux nouveaux laboratoires, une salle d'arts plastiques, trois salles de cours et un espace vie scolaire. Au cœur de l'établissement, il permettra aux élèves de bénéficier de plus de confort et de place.



Le futur bâtiment, extension du collège, création de DLW Architectes.

Des aides financières sont possibles pour les familles qui en ont besoin (bourses nationales, fonds social collégien, fonds départemental). Le transport scolaire est assuré en provenance des communes de Riaillé, Teillé, Trans sur Erdre, Pannecé, Bonnoeuvre, Grand Auverné, La Meilleraye de Bretagne, Vallons de l'Erdre.

Horaires : 8h-17h / 8h-11h le mercredi (pas de cours en 6<sup>ème</sup>, 5<sup>ème</sup> et 4<sup>ème</sup> le mercredi matin).

### Inscriptions

sur rendez-vous au  
02 40 97 81 61  
ou sur le site du collège :  
staugustin-riaille.fr

### Portes ouvertes

Venez nous rencontrer le  
samedi 27 janvier 2024  
de 9h à 12h



COLLEGE SAINT AUGUSTIN - 80, Rue de la Mauvraie - 44440 RIAILLE  
02 40 97 81 61 - riaille.st-augustin@ec44.fr





## L'OGEC DE RIAILLÉ

L'OGEC de Riaillé est représenté par des parents d'élèves du collège Saint-Augustin et de l'école Notre Dame.

Ils ont pour principales missions : gérer le personnel (non enseignant), programmer des travaux d'investissements (mises aux normes accessibilité, sécurité, extension des classes...) et l'entretien des locaux (y compris le restaurant scolaire du collège).

**Les membres font appel aux parents qui le souhaitent pour intégrer l'équipe pour partager vos idées, vos connaissances personnelles ou professionnelles. N'hésitez pas à vous rapprocher des directeurs des établissements.**

### • L'APEL DU COLLÈGE SAINT-AUGUSTIN

L'APEL entame sa 5<sup>ème</sup> année au sein du collège Saint-Augustin de Riaillé mais a bien failli ne pas être reconduite pour cette nouvelle année scolaire, faute de bénévoles. Et oui, tout le monde a sa place au sein d'une asso, mais il faut dire que la trésorerie est un poste spécifique que tout le monde ne se sent pas d'honorer. C'est effectivement tout un art que la trésorière précédente, Anne-Cécile RICHL (que nous remercions au passage pour ses bons et loyaux services), maîtrisait depuis la création de l'APEL en 2019-2020. Partie partager ses compétences pour d'autres causes (ils ont trop de la chance !), nous avons lancé un SOS pour retrouver notre nouvelle perle rare !!!

Et nous avons bien fait, car nous n'avons pas trouvé 1 mais 2 perles : bienvenue et merci à Angélique et Lucille qui répondent présentes pour cette nouvelle année et les prochaines, on l'espère !

L'association compte maintenant 8 bénévoles et est constituée de :

- 2 co-présidentes : Aurore LEMAITRE et Amanda EMERIAU
- 2 co-trésorières : Angélique LACHARME et Lucille FOUQUET
- 1 secrétaire : Elise DUPAS
- 3 membres actifs : Marie Blandine CHALAYE, Laëtita MUNOZ et Maud PERRUDIN.

On ne voudrait pas faire les gourmandes mais c'est vrai que, plus on est de fous, plus on rit ! Alors, si vous êtes parent d'élève et que vous souhaitez intégrer l'équipe, nous vous accueillerons avec grand plaisir ! La dynamique étant de respecter les envies et plannings de chaque bénévole, chacun s'investit à son rythme. Il n'y a pas de petites actions. L'organisation de commissions se met d'ailleurs en place pour permettre à chacun de créer et d'intégrer des projets qui l'inspirent.



*en haut, de gauche à droite : Elise DUPAS, Aurore LEMAÎTRE, Angélique LACHARME et Lucille FOUQUET.*

*en bas, de gauche à droite : Amanda EMERIAU, Marie Blandine CHALAYE, Laëtitia MUNOZ, Maud PERRUDIN.*

L'APEL organise des actions de ventes ou d'animations dans le but de réduire le coût des sorties et voyages scolaires des élèves du collège. Chaque famille est actrice de ce succès en relayant ces ventes.

Cette année, nous avons réitéré le « Traîneau Drive de Noël » qui a remporté un franc succès les années précédentes. L'idée est de proposer à la vente des produits locaux, comme la bière de chez La Déviation brassée à Riaillé, les jus de pommes produits à Trans-sur-Erdre, les volailles de Trans-sur-Erdre ou encore les forfaits jeux de la Ludothèque de Trans-sur-Erdre (emprunter des jeux pour ne pas avoir à les acheter, en voilà une idée éco-responsable !)...

D'autres activités sont en cours d'élaboration pour l'année prochaine, on ne vous en dit pas plus... La suite dans les prochains bulletins municipaux !



Nous sommes à votre disposition pour toute demande de renseignements sur : [apel.saint.augustin.riaille@gmail.com](mailto:apel.saint.augustin.riaille@gmail.com).

L'APEL a également sa page facebook : APEL ST Augustin. Likez et restons connectés !





## • MAISON FAMILIALE ET RURALE DU VAL D'ERDRE

Dès le début septembre 2023, 105 jeunes ont fait leur rentrée dans les différentes filières, avec un développement important de la voie par apprentissage.

La section JSP est une option proposée dans les classes de 4<sup>ème</sup> et 3<sup>ème</sup> EA et qui attire de plus en plus de jeunes. Ces derniers sont d'ailleurs très motivés pour suivre la formation le lundi soir et tous les vendredis matins encadrés par une équipe de pompiers volontaires au centre de secours.

L'écoconstruction a toujours autant de succès et bénéficie d'une réelle reconnaissance professionnelle. 25 adultes sont répartis dans les deux formations : « Ouvrier.ère Professionnel. le en Ecoconstruction » et « Technicien.ne en Ecoconstruction ». La MFR propose également des formations courtes tout au long de l'année (cf site Internet)

### Nos formations à la rentrée 2023

- 4<sup>ème</sup> – 3<sup>ème</sup> EA professionnelle par alternance ORIENTATION TOUS METIERS - OPTION JEUNE SAPEUR-POMPIER
- CAPa Jardinier Paysagiste en stage ou en apprentissage
- CAPa Métiers de l'Agriculture – options : ruminants, porcs et volailles en stage ou en apprentissage
- Ouvrier professionnel en éco-construction (OPEC) - prochaine session en février 2024
- Technicien en éco-construction (TEC) - prochaine session en mars 2024
- Formations courtes en éco-construction tout au long de l'année à destination des individuels et des professionnels.

### Riaillé- St Etienne à vélo, semaine d'intégration pour les CAP

Dès la deuxième semaine de présence à la MFR, la classe de CAPa 1<sup>ère</sup> année a eu la chance de pouvoir relier à vélo la MFR de Saint-Etienne-de-Montluc en empruntant les chemins de la Loire à Vélo. Ce périple de plus de 80 kilomètres en 2 étapes, avait pour but de permettre à la classe de faire connaissance et ainsi de créer une cohésion au sein du groupe. Deux collègues de la MFR étaient également de la partie, accompagnés de parents d'élèves qui ont bien voulu prendre de leur temps personnel pour être avec les jeunes. Sans oublier bien sûr les différents collègues qui ont participé à la logistique.



**26 ET 27 JANVIER, 22 ET 23 MARS, 7 JUIN : PORTES OUVERTES**

**JEUDI 18 AVRIL : ASSEMBLÉE GÉNÉRALE**

**SAMEDI 7 JUIN DÈS 14H: EN MÊME TEMPS QUE LA PORTE OUVERTE SE DÉROULERA LA FÊTE DES FAMILLES (TOURNOI DE PALETS, BOURSE AUX PLANTES,...) VENEZ NOMBREUX !**

A la MFR de Saint-Etienne, les jeunes ont eu des cours sur les bases en l'électricité et, en contrepartie, ils ont montré leur talent en réalisant en classe entière un massif ornemental. De retour à la MFR de Riaillé le jeudi soir, les jeunes étaient enchantés de cette aventure, même si la fatigue se faisait ressentir. Nul doute que cette activité sera renouvelée ultérieurement.

### Réfection du mur du presbytère de Riaillé :

Au cours de leur formation, les adultes en écoconstruction OPEC et TEC ont été amenés à refaire le mur du presbytère qui s'était écroulé avec les intempéries. Sur les conseils avisés de leur formateur, les stagiaires dans le cadre du module maçonnerie, ont remonté le mur de plus de 13m de long en utilisant les techniques traditionnelles, c'est-à-dire avec les pierres du pays, du mortier chaux/terre et sable.



Merci à l'ensemble des stagiaires et leur formateur d'avoir contribué à la réfection de cet ouvrage.

Nous rappelons aux habitants de la commune que les locaux de la MFR peuvent être loués les week-ends ou vacances scolaires pour des repas et fêtes de familles.



MFR du Val d'Erdre - 551 rue d'Anjou  
44440 Riaillé - 02 40 97 80 48  
mfr.riaille@mfr.asso.fr  
site internet [www.mfr-riaille.com](http://www.mfr-riaille.com)  
[www.facebook.com/mfrduvalderdreriaillalalternance](https://www.facebook.com/mfrduvalderdreriaillalalternance)  
Instagram : mfrduvalderdre

*Le conseil d'administration et l'équipe de salariés vous souhaitent de joyeuses fêtes de fin d'année.*



# - Retour en image 2023 -



*Bougeons autrement*

*Raid Loire en famille sensibilisation handisport*



*Balade découverte de Riaillé par le Comité des Fêtes*



*Concours de palets de l'UCFED*



*Fête paysanne à la ferme de la Provostière*



*Concert organisé par Pourquoi Pas*

*Clémie LE CORRE, championne de France minimes filles au lancer de poids*



*Bourse aux vêtements et aux jouets de l'Amicale Laïque*



*Festival «Harpes Au Max»*

*Initiation escalade pour l'association Solidarité Femmes*



*Représentation des Accro'scène*

*Loto organisé par l'APEL Notre-Dame*



*Repas des Aînés*

# Calendrier des Manifestations 2024

## JANVIER

**Jeudi 04** : vœux de la Municipalité (Salle de Riante Vallée, 19h)

**Jeudi 11** : assemblée générale et galette des rois du Club du Bon Accueil (salle municipale)

**Samedi 13** : Sainte-Barbe – cérémonie à 10h et bal à 21h30 (Salle de la Riante Vallée)

**Dimanche 21** : cross des pompiers (Salle de la Riante Vallée, 9h30)

**Vendredi 26** : marche – Club du Bon Accueil

**Vendredi 26 et samedi 27** : portes ouvertes de la MFR

**Samedi 27** : portes ouvertes de l'école Notre-Dame (10h à 12h) et du collège Saint-Augustin (9h à 12h)

**Dimanche 21 ou 28** : galette des rois UFCED

## FEVRIER

**Samedi 3** : loto organisé par l'APEL Notre-Dame (Salle de la Riante Vallée, 20h)

**Vendredi 9** : Assemblée générale Amicale des Pêcheurs (salle polyvalente de Teillé, 19h)

**Jeudi 22** : Don du sang (Salle de la Riante Vallée, de 16h30 à 19h30)

**Samedi 24** : concours de belote du Club du Bon Accueil (Salle de la Riante Vallée)

## MARS

**Samedi 9** : soirée du Club – UFCED (Salle de la Riante Vallée)

**Samedi 9** : ouverture de pêche à la truite (Etang du Clos, Trans sur Erdre)

**Samedi 16** : passation chef de centre d'incendie et de secours

**Vendredi 22 et samedi 23** : portes ouvertes de la MFR

**Samedi 30** : tournoi de savate boxe de la ligue des Pays de la Loire (Complexe Sportif)

## AVRIL

**Jeudi 4** : vente de produits locaux avec dégustation (Amicale Laïque)

**Dimanche 7** : challenge sportif inter-assos (Complexe Sportif)

**Mardi 9** : théâtre « Meurtre sur le Nil » par les Accro'scène (Espace Culturel de la Mauvraie, 20h30)

**Samedi 13** : repas du club Joué Basket

**Samedi 13** : mini-concerts par Poly-Sons

**Samedi 13** : théâtre « Meurtre sur le Nil » par les Accro'scène (Espace Culturel de la Mauvraie, 20h30)

**Dimanche 14** : Thé dansant du Club du Bon Accueil avec Thierry Lefèvre (Salle de la Riante Vallée)

**Dimanche 14** : théâtre « Meurtre sur le Nil » par les Accro'scène (Espace Culturel de la Mauvraie, 15h)

**Jeudi 18** : assemblée générale de la MFR

**Vendredi 19** : Concours de palets de l'UFCED

**Vendredi 19** : théâtre « Meurtre sur le Nil » par les Accro'scène (Espace Culturel de la Mauvraie, 20h30)

**Samedi 20** : théâtre « Meurtre sur le Nil » par les Accro'scène (Espace Culturel de la Mauvraie, 20h30)

**Samedi 20** : concert de l'Echo de l'Erdre (Salle de l'Auvinière, Joué)

**Jeudi 25** : don du sang (Salle de la Riante Vallée, de 16h30 à 19h30)

## MAI

**Samedi 4** : challenge Franck Belleil – UFCED (Terrain de football de Riaillé)

**Jeudi 9** : tournoi inter-quartier UFCED (Terrain de football de Riaillé)

**Samedi 18** : festival « Eléphant en Transe » (Pont du Theil, Trans)

**Samedi 25** : fête des 20 ans des R'Calés (salle de la Riante Vallée)

**Dimanche 26** : vide-grenier par l'Amicale Laïque (centre-bourg)

## JUIN

**Vendredi 7** : portes ouvertes et fête des familles à la MFR

**Samedi 8** : spectacle de fin d'année Poly-Sons

**Dimanche 9** : rallye Vélo Joué Basket

**Vendredi 14** : fête de l'école Robert-Doisneau

**Vendredi 14** : assemblée générale de l'UFCED

**Jeudi 20** : don du sang (Salle de la Riante Vallée, de 16h30 à 19h30)

**Vendredi 28** : fête de la Musique (Centre-bourg)

**Dimanche 30** : fête de l'école Notre-Dame (terrain du Lavoir)

## JUILLET

**Dimanche 7** : concours de pêche à Teillé

**Samedi 13** : feu d'artifice et bal populaire du Comité des Fêtes (Salle de la Riante Vallée)

**Samedi 28** : cérémonie hommage aux aviateurs canadiens (stèle de la Provostière)

## AOUT

**Jeudi 22** : don du sang (Salle de la Riante Vallée, de 16h30 à 19h30)

## SEPTEMBRE

**Samedi 21-dimanche 22** : exposition dans le cadre des journées du patrimoine « Retour sur le passé de Riaillé » par l'association « Riaillé se raconte » (salle municipale)

**Dimanche 29** : marche gourmande de l'APEL Notre-Dame

## OCTOBRE

**Samedi 12** : repas des Aînés (Salle de la Riante Vallée)

**Dates à définir** : Festival «Ce soir je sors mes parents» sur le Pays d'Ancenis

**Jeudi 24** : don du sang (Salle de la Riante Vallée, de 16h30 à 19h30)

## NOVEMBRE

**Samedi 2** : Concours de pêche aux carnassiers au barrage de la Provostière

**Dimanche 24** : Loto organisé par l'APEL de l'école Notre-Dame (Salle de la Riante Vallée, 14h)







promouvoir une société pacifique soucieuse de préserver la dignité humaine. » Pierre de Coubertin



dans l'esprit olympique qui exige la compréhension mutuelle, l'esprit d'amitié, de solidarité et de fair-play »

## LE SAIS-TU ?

Chaque année, la Journée olympique est célébrée le 23 juin dans le monde entier pour encourager à adopter un mode de vie sain et actif à travers la pratique d'une activité sportive et pour promouvoir le rôle du sport dans la société.



### LES 5 ANNEAUX DE COULEURS

Entrelacés, ils représentent la rencontre des athlètes du monde entier aux Jeux Olympiques. En comptant le blanc, on obtient 6 couleurs : tous les drapeaux du monde comportent au moins l'une d'elles.

### LA FLAMME OLYMPIQUE

Avant chaque Jeux Olympiques, la flamme est allumée en Grèce et transportée dans de nombreux pays jusqu'à la ville qui accueille la compétition. Elle symbolise l'amitié entre les peuples.

### LA DEVISE

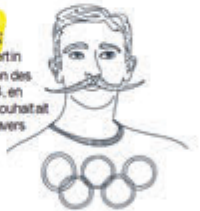
La devise olympique est exprimée en latin « Citius, Altius, Fortius » : « Plus vite, plus haut, plus fort ». Inventée par Pierre de Coubertin, elle signifie qu'aux JO il faut toujours donner le meilleur de soi.

### À SAVOIR ?

À l'ouverture des Jeux Olympiques, le serment olympique est prononcé par un athlète du pays hôte : « Au nom de tous les concurrents, je promets que nous prendrons part à ces Jeux Olympiques en respectant et suivant les règles qui les régissent, en nous engageant pour un sport sans dopage et sans drogue, dans un esprit de sportivité, pour la gloire du sport et l'honneur de nos équipes. »

### PIERRE DE COUBERTIN

C'est le Français Pierre de Coubertin qui est à l'origine de la rénovation des Jeux Olympiques le 23 juin 1894, en s'inspirant des Jeux antiques. Il souhaitait que le sport apporte la paix à travers la rencontre des meilleurs sportifs de la planète dans un esprit de joie et de tolérance entre les peuples.



© 2017 CNOSF. Tous droits réservés. Toute réimpression ou utilisation non autorisée sans la permission écrite de la CNOSF est formellement interdite. Toute réimpression ou utilisation non autorisée sans la permission écrite de la CNOSF est formellement interdite.

# Calendrier de collecte des déchets

RIAILLÉ :

JANVIER 2024	FEBVRIER 2024	MARS 2024	AVRIL 2024	MAI 2024	JUIN 2024
L 1	J 1	V 1	L 1	M 1	S 1
M 2	V 2	S 2	M 2	J 2	D 2
M 3	S 3	D 3	M 3	V 3	L 3
J 4	D 4	L 4	J 4	S 4	M 4
V 5	L 5	M 5	V 5	D 5	M 5
S 6	M 6	M 6	S 6	L 6	J 6
D 7	M 7	J 7	D 7	M 7	V 7
L 8	J 8	V 8	L 8	M 8	S 8
M 9	V 9	S 9	M 9	J 9	D 9
M 10	S 10	D 10	M 10	V 10	L 10
J 11	D 11	L 11	J 11	S 11	M 11
V 12	L 12	M 12	V 12	D 12	M 12
S 13	M 13	M 13	S 13	L 13	J 13
D 14	M 14	J 14	D 14	M 14	V 14
L 15	J 15	V 15	L 15	M 15	S 15
M 16	V 16	S 16	M 16	J 16	D 16
M 17	S 17	D 17	M 17	V 17	L 17
J 18	D 18	L 18	J 18	S 18	M 18
V 19	L 19	M 19	V 19	D 19	M 19
S 20	M 20	M 20	S 20	L 20	J 20
D 21	M 21	J 21	D 21	M 21	V 21
L 22	J 22	V 22	L 22	M 22	S 22
M 23	V 23	S 23	M 23	J 23	D 23
M 24	S 24	D 24	M 24	V 24	L 24
J 25	D 25	L 25	J 25	S 25	M 25
V 26	L 26	M 26	V 26	D 26	M 26
S 27	M 27	M 27	S 27	L 27	J 27
D 28	M 28	J 28	D 28	M 28	V 28
L 29	J 29	V 29	L 29	M 29	S 29
M 30	V 30	S 30	M 30	J 30	D 30
M 31	S 31	D 31	M 30	V 31	D 30

JUILLET 2024	AOUT 2024	SEPTEMBRE 2024	OCTOBRE 2024	NOVEMBRE 2024	DECEMBRE 2024
L 1	J 1	D 1	M 1	V 1	D 1
M 2	V 2	L 2	M 2	S 2	L 2
M 3	S 3	M 3	J 3	D 3	M 3
J 4	D 4	M 4	V 4	L 4	M 4
V 5	L 5	J 5	S 5	M 5	J 5
S 6	M 6	V 6	D 6	M 6	V 6
D 7	M 7	S 7	L 7	J 7	S 7
L 8	J 8	D 8	M 8	V 8	D 8
M 9	V 9	L 9	M 9	S 9	L 9
M 10	S 10	M 10	J 10	D 10	M 10
J 11	D 11	M 11	V 11	L 11	M 11
V 12	L 12	J 12	S 12	M 12	J 12
S 13	M 13	V 13	D 13	M 13	V 13
D 14	M 14	S 14	L 14	J 14	S 14
L 15	J 15	D 15	M 15	V 15	D 15
M 16	V 16	L 16	M 16	S 16	L 16
M 17	S 17	M 17	J 17	D 17	M 17
J 18	D 18	M 18	V 18	L 18	M 18
V 19	L 19	J 19	S 19	M 19	J 19
S 20	M 20	V 20	D 20	M 20	V 20
D 21	M 21	S 21	L 21	J 21	S 21
L 22	J 22	D 22	M 22	V 22	D 22
M 23	V 23	L 23	M 23	S 23	L 23
M 24	S 24	M 24	J 24	D 24	M 24
J 25	D 25	M 25	V 25	L 25	M 25
V 26	L 26	J 26	S 26	M 26	J 26
S 27	M 27	V 27	D 27	M 27	V 27
D 28	M 28	S 28	L 28	J 28	S 28
L 29	J 29	D 29	M 29	V 29	D 29
M 30	V 30	L 30	M 30	S 30	L 30
M 31	S 31	L 30	J 31		M 31



Collectés le même jour, une semaine sur deux

## Les bons gestes de la collecte

→ PENSEZ À SORTIR VOTRE BAC ET LE(S) SAC(S) JAUNE(S) LA VEILLE AU SOIR

→ PRÉSENTEZ VOTRE BAC POIGNÉE CÔTÉ ROUTE

→ LE BAC NE DOIT PAS DÉBORDER AU RISQUE DE NE PAS ÊTRE COLLECTÉ

→ SÉPAREZ VOS EMBALLAGES ET NE PAS LES IMBRIQUER

→ LES MASQUES JETABLES ET L'ESSUIE-TOUT SE JETTENT AVEC LES ORDURES MÉNAGÈRES

→ LES CARTONS BRUNS D'EMBALLAGE (COLIS, DÉMÉNAGEMENT ...) SONT À DÉPOSER EN DÉCHÈTERIES



Informations et formulaires sur [www.pays-ancenis.com](http://www.pays-ancenis.com)



Communauté de communes du Pays d'Ancenis (COMPA)  
Centre administratif « Les Ursulines »  
Quartier Rohan 44156 Ancenis-Saint-Géréon Cedex  
Tél : 02.40.96.31.89 ou [dechets@pays-ancenis.com](mailto:dechets@pays-ancenis.com)





## La terre est bleue comme un hématome

Remettre le jardinier  
au cœur de la matrice,  
où est la volonté  
dans ce monde d'artifice ?

Le chiendent des trottoirs  
ne fait lui que s'étendre  
et crie le désespoir  
à qui ne peut s'entendre.

Dans l'humus des misères  
il couvre de radicules  
et fleurit les cimetières  
de rouge universel.

Quand l'homo débilis  
bâtit pour tout détruire,  
il transmet à son fils  
cette graine d'haïr.

Et la ronde bleuit  
le mâle est dominant.  
Reçoit donc ce coup-ci  
la faiblesse des gagnants.

Qui peut sortir Gandhi  
sous les faux et le fer ?  
On rêve de paradis  
à défaut de le faire.

Que cette nature abjecte  
s'assèche désormais.  
Retrouvons l'architecte  
ce concepteur de paix.

Vincent BOURSIER



## Frontières

Océans, monts, rivières ou vallées,  
Par-delà tu glisses vers l'inconnu.  
Lignes tracées, murs ou barbelés,  
Des « autres » protègent ta tribu.

Du haut des donjons, par satellites,  
Du voisin tu convoites les limites,  
Voles l'or ou imposes ta religion  
A coups de flèches ou de munitions.

Tu crées la misère et tu foudroies.  
Mais parfois, te souviens-tu pourquoi  
Ces maux millénaires tu perpétues ?  
De toutes guerres nous ne voulons plus.

Inhibe les barrières, crois en tes frères,  
Ne sommes-nous pas tous similaires ?  
Ne penses-tu pas que dans l'au-delà  
Plus une seule frontière n'existera ?

M.G.

## SOLUTIONS DES MOTS FLÉCHÉS P. 29

LES SPORTS OLYMPIQUES D'ÉTÉ

- Se pratique en rivière
- Se pratique sur un lac, avec ou sans baigneur
- Un canoë est utilisé dans ce sport
- On trouve facilement plus d'un œuf
- Sans les mains
- Sport de combat à main nue
- Sport où le cheval est le rigueur
- Sur patin, sur roue ou sur chemin avec des obstacles
- En volant le planche, c'est parfois plus facile
- Il ne faut pas ou faut mais une cible
- Art martial où les katas sont de rigueur
- J'y joue sur de la terre, du papier ou du ballon
- N'oublie pas le bœuf devant de mourir
- Tous planètes et ton canoë te seront utiles
- Le feu, le sable et l'acier en sont les armes
- Se pratique sur un ballon
- Sport à l'origine des J.O.
- Sport où il ne me faut pas avoir le vertige

- Se pratique en mer et en montagne
- Le volait c'est pas rond
- Son poids me fera gagner
- Le vent est mon élément préféré
- Mon club me permettra de mettre la balle dans le trou
- Tous sports en un
- Avec ou sans patin, il me faudra manger des fruits
- Ma tête est toujours rouge et blanche
- Sport collectif où les adversaires restent dans leur camp
- Sport où l'on cherche à être à l'horizontale
- Sport collectif se pratiquant avec un ballon jaune
- N'oublie pas ton prestige devant
- J'aime de nombreuses marches à pied
- Le matériel avec lequel j'y joue est rouge et noir



# ASSOCIATIONS

## • COORDONNÉES DES ASSOCIATIONS

	NOM	RESPONSABLE	MAIL/SITE INTERNET	Téléphone
CULTURE et LOISIRS	Les Accro'scène		contact@lesaccrosscene.fr www.lesaccrosscene.fr	
	Association Cantonale de Travaux Manuels (ACTM)		actm44@laposte.net - actm44.wixsite.com/asso	
	Amicale des Pêcheurs	Laurent SALIOU	amicale-pecheurs-riaille@aappma44.fr	06.15.34.04.85
	APAISE	Marie-Thé LHERIAU	lheriau@wanadoo.fr	02.40.97.74.24
	L'Atelier de mes dix doigts	Georgia CARRÉ	assolatelierdemesdixdoigts@gmail.com	
	Chorale "A travers Champs"	Jacqueline HAMARD	hamard-daniel@wanadoo.fr	02.40.05.48.15
	Club du Bon Accueil	Ginette LUSTEAU		02.40.97.81.45
	Comité des Fêtes	Jérôme LERAY	comiteriaille@gmail.com	
	Compagnie Délicatesse de l'Éléphant		delicatessedelephant@gmail.com https://ciedelicatessedelephant.com/	
	L'Echo de l'Erdre		lechodelerdre@gmail.com	
	L'Outil en main		patrice.tillaut@orange.fr	
	Les Pep'airs			06.82.53.93.60
	Percubatuque	Denis Mickaël	lapercubatuque@gmail.com percubatuque.wixsite.com/samba Facebook : facebook.com/percubatuque44 Instagram : percubatuque44	06.71.77.91.72 07.66.69.11.09
	Poly-sons École de musique	Sandra BUREAU Caroline COGREL	ecoledemusiquepolyson@gmail.com Polysons.net Facebook : ecoledemusiquepolysons	07.82.39.52.68
	Les R'calés		contact@lesrcales.fr - www.lesrcales.fr Facebook - Instagram: lesrcales	
	Riaillé se raconte	Stéphane MARCHAND		06.66.91.43.30
SPORTS	ASCED Handball	Guillaume PRIOU	asced-handball@orange.fr http://asced-riaille-handball.kalisport.com Facebook : ASCED Riaillé Handball Instagram : ascedhandball	06.32.70.12.01
	ASCED Multisports	Vanessa Francis	multisportsriaille@gmail.com	06.35.27.50.63 06.81.87.52.37
	ASCED Volley-ball	Clément CHEVALIER	https://ascedriaillevb.wixsite.com/asced	06.78.73.52.37
	Athlétisme - ACPA	David GREAU	http://acpa-ancenis.fr	06.11.74.91.62
	ASCED Athlétisme	Paul RULLIER	asced.athle@gmail.com	06.08.97.35.56
	Centre équestre de la Provostière			07.69.36.36.43
	Club Alpin Français de la Vallée de l'Erdre	Clément RENAUDIE	clubalpin.riaille@gmail.com https://cafverdre.ffcam.fr	06.89.97.56.96
	Danses Brésiliennes	Aline GRECO	alinegreco@icloud.com	
	Erdre Gym Concept	Thomas ROCHEREAU	t.rochereau@laposte.net	06.16.58.98.27
	Erdre Training Complexe		etc.riaille@gmail.com Facebook : Erdre Training Complexe Instagram : erdre-training-complexe	
	Joué Basket	Céline HAROUET Mathilde BELLEIL	jouebasket@yahoo.com https://jouebasket.wixsite.com/monsie	06.03.01.55.52 06.21.74.20.89
	Les Godillots d'Erdre et Donneau	Stéphane MARCHAND Nelly PIAU Yves TURBAT		06.66.91.43.30 06.25.80.58.47 06.61.32.93.75
	Les bâtons nordiques de l'Erdre	Yvon GUY	marchenordique.riaille@gmail.com	06.82.04.04.16
	Pourquoi pas	Fabienne CADIOT	ppas44@gmail.com https://pourquoi-pas3.webnote.fr	
	Savate Boxe Française	Richard ROBERT	lesrolimax@orange.fr Facebook : Savate Boxe Française Riaillé	06.70.46.46.63
	UFCEd - Football	Sylvain GRASLAND François BELLIER	ufced.football@gmail.com - ufced.footeo.com Facebook et Instagram: UFCEd	06.15.88.32.10 06.12.16.21.52





## • COORDONNÉES DES ASSOCIATIONS

	NOM	RESPONSABLE	MAIL/SITE INTERNET	Téléphone
SOCIAL - DIVERS	ABARKA	Jean Claude CESBRON	jacqueline.cesbron@orange.fr	02.40.97.84.39 06.36.61.58.92
	Action Catholique des Enfants	Magali MESLET Méganne CARRIÈRE Anne RULLIER Hugo TRIPON	alibastien@wanadoo.fr meganne.carriere@gmail.com anne.rullier@gmail.com tripon-elodye@orange.fr	06.10.69.86.14 07.77.94.74.22 06.81.09.16.71 06 43 98 69 18
	ADAR		relationclient@adar44.com - www.adar44.com	02.40.16.90.05
	ADMR		www.admr44.org nortancenis@fede44.admr.org	
	ADT		www.aideadomicilepourtous.org adt@aideadomicile.org	02.40.51.91.17
	Amicale Laïque Les P'tits Doisneau		lespetitsdoisneau@gmail.com	06.27.83.07.03
	Amicale des Sapeurs Pompiers de Riaillé	Aurore PICARD	amicalesapeurspompiers@gmail.fr	06.86.27.69.00
	APE Robert Doisneau		rperiaille.fcpe@gmail.com	
	APEL Collège Saint-Augustin	Amanda EMERIAU Aurore LEMAITRE	apel.saint.augustin.riaille@gmail.com Facebookk : APEL ST Augustin	
	APEL Notre -Dame	Kathy RÉTHORÉ	apelnotredameriaille@gmail.com Facebook : APEL école Notre Dame Riaillé	
	ASSIEL		accueil@assiel.fr www.assiel.fr	02.40.96.27.88
	Créa Calins 4 pattes	Chrystelle BELLIARD	belliard.chrystelle@orange.fr creacalins4pattes1.e-monsite.com	06 82 46 83 29
	Donneurs de sang	Delphine SALIOU	delphine.saliou0997@orange.fr	06.99.32.33.21
	Erdre et Loire initiatives		https://www.erdreloireinitiatives.fr	02.40.83.15.01
	Fondation Hospitalière	Richard THOMAS-PIET	residence3moulins@wanadoo.fr https://residence-les3moulins.fr	02.40.97.80.20
	Les Jardins du Coeur	Jean-Joseph PETITEAU Jean-Claude CESBRON		06.45.90.36.23 06.36.61.58.92
	Lulu Prêt'		ludo.lulupret@gmail.com www.lulupret.pe.hu	06.51.92.45.93
	Mission Locale du Pays d'Ancenis		accueil@mlpaysancenis.fr www.missionlocalepaysancenis.fr	02.40.96.44.30
	MFR		mfr.riaille@mfr.asso.fr www.mfr-riaille.com	02.40.97.80.48
	Secours Catholique Pause Solid'Erdre		equipe.riaille.440@secours-catholique.org pausesoliderdre.440@secours-catholique.org	07.86.49.60.69 09.77.33.69.77
	Solidarité Transports			07.80.55.59.46
	SOS Urgences Garde d'Enfants		paysdancenis@sosurgencegardenfants.org www.sosurgencegardenfants.org	02 51 14 18 61
	Trocantons		contact@trocantons.org - www.trocantons.org	02 40 97 78.55
	UNC Riaillé Mémoire	Patrice TILLAUT	patrice.tillaut@orange.fr	
Vital		assovital@orange.fr - www.associationvital.fr	02 40 97 41 28	
Voice 44		contact@voice44.fr - www.voice44.fr Facebook : AssoVoice44		



# ASSOCIATIONS

## • ASCED HANDBALL

En cette année 2023, le club fêtait ses 40 ans d'existence. Pour marquer le coup, fin août, nous avons organisé deux matchs de gala. Nous avons eu l'honneur de recevoir un match de Nationale 3 Féminines (Saint Nazaire HB - Neptunes Nantes) ainsi qu'un match de Nationale 1 Masculins (CPB Rennes - ASB Rezé), équipes composées de quelques joueurs professionnels. Et nous avons eu le droit à deux cadeaux : La présence du speaker du HBC Nantes pour animer toute la journée (échauffements, présentation équipes, matchs, tirage tombola, prises de parole des officiels, ...) et la présence de Julien BOS, joueur du HBC Nantes et de l'équipe de France qui a donné le coup d'envoi du match de Nationale 1. Cette journée anniversaire a attiré plus de 400 spectateurs qui ont apprécié le spectacle.



Les équipes de Nationale 1 lors des 40 ans du club)

Pour cette saison 2023/2024, nous comptons environ 130 licenciés, répartis dans 10 équipes dont 7 engagées en compétition. Les entraînements et les matchs ont lieu au Complexe sportif de l'Erdre.

Cette saison est aussi celle du partenariat avec un nouvel équipementier qui nous propose des produits handball de qualité pour la boutique du club et maillots de matchs.

Le club remercie tous ses bénévoles, qui s'impliquent au quotidien pour que chaque licencié puisse pratiquer sa passion dans une ambiance conviviale et compétitive à la fois.

### BUREAU

Présidente : Stéphanie LOIZEAU

Vice-président : Julien BOYER

Trésorier : Damien COUDRET

Secrétaire : Guillaume PRIOU

Membres : Cécile AUDRAIN, Jonathan GAUD,  
Pascal ALBERT et Ludovic RABINE



Guillaume PRIOU 06 32 70 12 01 - [ascend-handball@orange.fr](mailto:ascend-handball@orange.fr)  
<http://ascend-riaille-handball.kalisport.com>

Facebook : ASCED Riaille Handball - Instagram : ascendhandball

## • LE CLUB ALPIN DE LA VALLÉE DE L'ERDRE

Créé en 2021, le CAFVE poursuit, pour la troisième année, son activité d'initiation et de pratique de l'escalade sur la structure artificielle de Riaille, mais aussi en extérieur, sur les sites naturels du secteur (Ancenis, Nozay). Notre association est affiliée à la Fédération Française de Montagne Escalade, la FFCAM.



Cette année 2022-2023, les élèves de l'école publique Robert Doisneau (du CP au CM2) ont pu s'initier à la pratique de l'escalade en salle, encadrés par Antoine LE BOURGEOIS, durant 5 séances.

Nous proposons des séances d'initiation le mardi soir, pour adultes et ados et des créneaux de grimpe en autonomie les mercredis soirs et samedis matins. Tous ces créneaux sont encadrés par des bénévoles du CAFVE.

Trois créneaux d'école d'escalade sont encadrés par Antoine LE BOURGEOIS, diplômé d'état en escalade, accompagné par des bénévoles. Nous y accueillons les jeunes le vendredi soir, de 17h15 à 18h30, pour les 8-11 ans, de 18h30 à 19h45 pour les 11-13 ans et enfin de 19h45 à 21h pour les 13-17 ans.

**Nous proposons régulièrement, aux jeunes comme aux adultes, des sorties sur les différents sites naturels de la région.**

*N'hésitez pas à nous contacter pour venir faire un essai.  
Des portes ouvertes seront organisées en fin de saison.*



[clubalpin.riaille@gmail.com](mailto:clubalpin.riaille@gmail.com) - <https://cafverdre.ffcam.fr/>





## • LES GODILLOTS

### 20 ANS DE BONHEUR SUR LES SENTIERS DE RANDON-

Le 21 novembre 2003, un joli nouveau-né poussait ses premiers cris à Riaillé, il faisait la joie de ses parents, venus de Teillé, Riaillé et Pannecé. Garçon ou fille ? Peu importe. Dès sa naissance il était promis à un bel avenir. Pour lui trouver un nom, il suffisait de regarder vers ses pieds : il en avait déjà une paire. Vous avez deviné, ce sont « Les Godillots ».

Un événement incroyable se produisait : à peine était-il né qu'il se mettait en marche, les sentiers de la région n'avaient qu'à bien se tenir. Ils seraient foulés au pied le mercredi et dimanche matin. Ce petit Godillot fut si précoce qu'il se développa très vite et découvrit avec la plus grande joie les plaisirs de la nature et du patrimoine, dans une immense convivialité. Il suscita tellement les convoitises et la curiosité qu'il attira très vite des petits copains des communes environnantes. Sa croissance dépassa le montant de l'inflation.

Il se sentit vite à l'étroit et éprouva le besoin de partir à la découverte d'autres horizons, soit pour une journée, soit pour 3 ou 4 jours. On découvrit aussi le cœur de toutes les villes environnantes avec un grand succès. Ces escapades lui apportèrent, et lui procurent toujours, tant de joie qu'il vécut une adolescence heureuse.

Comme il a l'esprit partageur et adore les échanges, il s'est fait des copains avec d'autres familles de marcheurs. C'est ainsi qu'il est tombé amoureux, entre autres, des randonneurs (euses) de Martigné-Briand (49) avec qui il entretient des relations régulières depuis quelques années. Ils partagent d'ailleurs le même hymne, entonné à chaque rassemblement : « Verre en haut, Verre en bas .... »



*Les Godillots en Normandie*

Arrivé presque à sa majorité, il connut un temps d'arrêt, Mr COVID s'est mis en travers de nos sentiers, nous n'avons pas vu fleurir le printemps 2020. Qu'allions nous faire de tous nos mercredis ? Ce confinement aurait pu nous couler et nous déprimer ....

Mais la Famille Godillot était en parfaite santé, non seulement elle a résisté, mais dès qu'elle put reprendre son bâton de pèlerin, elle se trouva revigorée. Venant de toutes les communes environnantes, des Vallons de l'Erdre jusqu'à Joué, la famille s'agrandit. Nous n'avons jamais été aussi nombreux. Chacun à son rythme, selon sa forme du moment, on se répartit dans l'un des 3 groupes, sur un même site.



*Le t-shirt des Godillots*

Voilà comment ce joli bébé a atteint allègrement ses 20 ans, dans la bonne humeur et en pleine vitalité. Il est toujours promis à un bel avenir et n'est pas près de s'arrêter. Si le cœur vous en dit, munissez vous d'une bonne paire de godasses et venez faire un bout de chemin, un accueil chaleureux vous sera réservé.

*A 20 ans, on est au pic de sa forme ...  
et, c'est bien connu, quand on aime ...  
on a toujours 20 ans !!!*



Stéphane MARCHAND 06 66 91 43 30  
Yves TURBAT 06 61 32 93 75  
Nelly PIAU 06 25 80 58 47



# ASSOCIATIONS

## • CLUB DE SAVATE BOXE FRANÇAISE

Le club de Savate Boxe Française de Riaillé compte pour la saison 2023/2024 une cinquantaine de licenciés.

Les entraînements se déroulent au Complexe sportif de l'Erdre de septembre à juin et sont encadrés par des moniteurs diplômés d'Etat.

- de 19h à 20h30 les mardis et jeudis pour les adultes et jeunes de plus de 13 ans
- uniquement les mardis hors vacances scolaires de 19h à 20h30 pour les jeunes de 10 à 13 ans.

### Tarifs des licences

- 90 € pour les plus de 13 ans
- 60 € pour les moins de 13 ans

### Actualités de la saison

**Trois boxeurs sont inscrits pour le tournoi de France. Ces nouveaux compétiteurs s'entraînent ardemment pour défendre les couleurs du club de Riaillé à l'échelle nationale.**

Le 14 octobre dernier, Léo, jeune boxeur du club âgé de 14 ans, a passé et obtenu son diplôme de juge arbitre et deux licenciés ont effectué un recyclage de ce diplôme.

Au cours de cette saison le club de Savate Boxe Française de Riaillé a pour projet d'organiser un nouvel interclub avec des combattants issus de toute la région.





**SAMEDI 30 MARS 2024**  
Le club de Riaillé accueille  
**LE TOURNOI**  
**DE LA LIGUE DES PAYS DE LA LOIRE**  
Entrée gratuite  
Bar et petite restauration sur place



Richard ROBERT 06 70 46 46 63  
lesrolimax@orange.fr  
Page facebook :  
Savate Boxe Française Riaillé



## • LE CENTRE ÉQUESTRE DE LA PROVOSTIÈRE



Au cœur de l'étang et de la forêt de Riaillé, le centre équestre de la Provostière vous accueille dans une ambiance conviviale et familiale. Entre le loisir et la compétition, chaque cavalier trouvera son bonheur dans notre école d'équitation, reconnue pour son savoir-faire depuis de nombreuses années. De plus, nos installations permettent à chacun de trouver la pratique équestre qui lui convient.

Des pensions, cours, stages vacances et balades vous sont proposés tout au long de l'année à partir de 3 ans avec une équipe qualifiée.

Venez découvrir le club, nos chevaux et la vie du centre équestre.

Créé en 1999, le centre équestre vous accueille toute l'année dans des installations de qualité, agréées «Jeunesse et Sports» et «Ecole Française d'équitation».



Pour plus de renseignements,  
• contactez-nous au 07.69.36.36.43 ou venez nous rendre visite •  
• aux écuries de la Provostière (lieu-dit La Minaudière) •





## • ASCED RIAILLÉ VOLLEY-BALL

La saison 2023 - 2024 a repris très fort pour l'Asced Volley-Ball. En effet, le club enregistre une nouvelle fois une forte augmentation de ses licenciés (+13%) et conforte son dynamisme sur le plan local, et sur le plan régional. Avec 8 équipes engagées en championnat, la saison s'annonce pleine pour les rouges et blancs.



L'équipe fanion, après avoir raté de justesse la montée en Pré-nationale la saison dernière, a de nouveau eu l'honneur de recevoir en Coupe de France Sénior le club de Saint Herblain, évoluant en Nationale 3, devant un public une nouvelle fois très nombreux. Les joueurs de l'Asced auront à cœur de démontrer dans une poule relevée, qu'ils peuvent rivaliser avec le plus haut niveau régional. **Les équipes départementales masculines et féminines s'étoffent d'années en années, avec une évolution importante. Les deux équipes se rapprochent du haut de classement départemental.** Du côté des jeunes, qui reste et restera la priorité, de nombreux nouveaux joueurs ont intégré nos équipes et ils démontrent tous les week-end qu'ils peuvent rivaliser avec les gros clubs du département. Le club a toujours le souhait d'augmenter le nombre d'entraînements, et recherche des bénévoles qui pourraient se former pour entraîner, et continuer de démontrer la place forte du volley à Riaillé sur le plan régional.

Enfin, cette saison, **une équipe Loisirs s'est reformée, et s'entraîne tous les mardis soirs de 19h30 à 20h30.** L'objectif du club est d'augmenter le nombre de joueurs de cette équipe pour envisager la saison prochaine une inscription en championnat. N'hésitez pas à les rejoindre, avec une licence à moitié prix en cas d'inscriptions à partir du mois de janvier.

**Fort de ce dynamisme, la Ligue des Pays de Loire et le Comité de Loire-Atlantique ont une nouvelle fois choisi Riaillé pour l'organisation des Interdépartementaux 2024 le samedi 23 mars 2024,** compétition regroupant 180 joueurs sur 4 salles de sport, et qui voit les sélections des 5 départements des Pays de Loire s'affronter pour le titre de champion. A nous de montrer que notre commune est dynamique et sait recevoir de la plus belle des manières.



Clément : 06 78 73 52 37  
<https://ascedriaillevb.wixsite.com/asced>

## • ATHLÉTIC CLUB DU PAYS D'ANCENIS (ACPA) PISTE DE RIAILLÉ



*En cette année olympique, n'hésitez pas à venir essayer la course à pied en club ou l'athlétisme!*

### Enfants

Les groupes sont à petits effectifs cette année, il reste de la place même pour une inscription en cours de saison.

**Athlétisme U12** (courses, sauts, lancers) une séance par semaine

A destination des 7-11 ans (2013-2016) encadrés par Théo BI-ZIEN

- le vendredi soir de 17h30 à 18h45
- participations aux cross et à des compétitions d'athlétisme en salle et sur piste.

**Athlétisme U16** (courses, sauts, lancers) deux séances par semaine

A destination des 12-16 ans (2009-2012) encadrés par Théo BI-ZIEN

- le mercredi après-midi de 16h15 à 17h45
- le vendredi soir de 18h45 à 20h15
- participations aux cross et à des compétitions d'athlétisme en salle et sur piste.

### Adultes

Le groupe est mixte, composé d'une quinzaine de coureurs de tous niveaux et de tous âges. On y retrouve des ultra-traileurs (HD 51ème du GRP 160km), des 100 bornards (GH 7H24 au 100km route), des pistards et des participants aux courses natures.

Course à pied adulte, une séance par semaine (possibilité de faire des séances en plus sur Ancenis)

- entraînement à la course à pied à partir de 16 ans (2008) le mercredi de 19h15 à 20h30 encadré par Stéphane Gallouédec (diplôme hors stade niveau 2);
- développement de l'endurance (VMA) et travail de la foulée;
- personnalisation des entraînements en fonction des objectifs et des capacités de chacun: de distances courtes comme le 5 km / 10 km jusqu'au marathon et au delà.



David GREAU 06 11 74 91 62



# ASSOCIATIONS

## • JOUÉ BASKET

Les entraînements ont repris début septembre à Joué Basket pour cette saison 2023/2024. Ensuite est venu le temps des premiers matchs avec sept équipes qui évoluent en championnat. Le club compte 95 licenciés, soit 75 joueurs et 20 dirigeants.

L'encadrement des équipes est assuré par des parents qui s'impliquent activement. Nous sommes reconnaissants envers les entraîneurs bénévoles qui consacrent un peu de leur temps et partagent leurs connaissances, leur expérience et leur expertise du basket avec nos joueurs lors des entraînements proposés le mercredi et vendredi.

Nous remercions vivement tous les bénévoles qui donnent de leur temps pour notre association, ainsi que les joueurs, les dirigeants, les parents et les supporters.



L'équipe U15 M (enfants nés en 2009-2010)



### BUREAU

Présidente : Céline HAROUET - Vice-Présidente : Cléa MARCHAND  
- Secrétaire : Mathilde BELLEIL - Secrétaire adjointe : Manon ROBERT - Trésorière : Emilie BATARD -  
Trésorier adjoint : Vincent SALLIOT  
Membres : Jérôme CORBIN – Julie CORBIN – Inès GUÉRIN -  
Marie HERBERT – Nadège MÉNEUVRIER - Marie-Claire PICOT –  
Jean-Michel PINEAU – Marie PLOTEAU

*Les matches à domicile se jouent principalement le samedi, n'hésitez pas à venir encourager les joueurs !*

CATEGORIES	HEURES DES MATCHS A DOMICILE
U9 Mixte	12h30
U11 Mixte	13h30
U13 F	14h45
U13 M	16h15
U15 F	17h45
U15 M	19h15
Séniors F	21h00



L'équipe U11 mixte (enfants nés en 20123-2014)



**SAMEDI 13 AVRIL 2024 : REPAS DU CLUB**

**DIMANCHE 9 JUIN 2024 : RALLYE VÉLO**



Céline HAROUET : 06 03 01 55 52  
Mathilde BELLEIL : 06 21 74 20 89

Mail : [jouebasket@yahoo.com](mailto:jouebasket@yahoo.com)  
Site Internet : <https://jouebasket.wixsite.com/monsie>

Prendre contact et/ou nous suivre sur :  
Facebook – Instagram

## • LES BÂTONS NORDIQUES DE L'ERDRE

Notre association affiliée à la Fédération Française de Randonnée a pour objectif de faire partager le plaisir et les bienfaits de la marche nordique aux habitants de Riaillé et des communes environnantes.

Marcher nordique c'est se déplacer avec des bâtons en respectant les gestes techniques spécifiques à ce sport. La marche nordique a l'avantage d'améliorer et de développer efficacement son endurance, sa force, sa souplesse, son équilibre et sa coordination.

Toutes les chaînes musculaires du corps sont sollicitées. La marche nordique permet de mieux respirer durant l'effort. L'activation cardio-vasculaire en marche nordique est comparable à celle d'un jogging à allure modérée. La position du corps et l'utilisation des appuis latéraux favorisent l'amplitude pulmonaire et l'oxygénation.

En dehors de son côté ludique et très convivial, la marche nordique a d'innombrables bienfaits sur la santé. Du fait qu'elle se pratique en plein air, elle favorise la communion du corps avec la nature et aide à l'évacuation du stress. La séance commence toujours par un échauffement et se termine systématiquement par un retour au calme avec des étirements.

**Vous êtes prêts à découvrir les bienfaits de notre activité ?**

**Entraînements :**  
**Mardi soir 19h00**  
**Samedi matin 9h00**  
**Dimanche matin 9h00**



Le club prête des bâtons de marche nordique pour vous permettre de découvrir l'activité.

*A très bientôt sur les chemins avec vos bâtons !*



Pour tous renseignements :  
06 82 04 04 16





## • ERDRE GYM CONCEPT



Depuis trois ans au sein de l'association Erdre Gym Concept, nous pratiquons le Breakdance et l'Art du Déplacement. Même si ces activités sont plutôt urbaines, nous faisons en sorte que les jeunes ruraux aient une carte à jouer dans ces univers. Les cours se déroulent au complexe sportif ou en extérieur le vendredi de 17h à 18h15 pour les enfants (à partir de 8 ans) et le samedi de 10h30 à 12h pour les adolescents (à partir de la 6<sup>ème</sup>). Nous développons des partenariats avec des danseurs et des associations d'Art du Déplacement afin de nourrir l'imaginaire et le répertoire technique des jeunes. Ils peuvent participer à des rencontres, des démonstrations et des compétitions. Nous les incitons également à partager leurs connaissances entre eux et à développer leur autonomie. Vous nous apercevrez peut-être dans les rues de Riaillé. N'hésitez pas à nous interpeller, à venir voir les productions des jeunes. Cette utilisation partagée des espaces publics est au cœur du Breakdance et de l'Art du Déplacement. C'est aussi un moyen de créer du lien social. Peut-être aussi que notre présence vous gênera, si c'est le cas venez discuter avec nous et nous trouverons des compromis pour que chacun se sente respecté.

### Le Breakdance : du Bronx des années 70 aux JO de Paris 2024

Né dans les années 1970 dans les rues du Bronx, le mouvement hip-hop est devenu en quelques décennies un phénomène culturel majeur. Les traductions du mot hip-hop peuvent varier mais nous en retenons une : Hip (l'intelligence) Hop (le mouvement collectif et individuel). En résumé, le Hip-Hop c'est le « mouvement intelligent ». La culture hip hop s'appuie sur 4 piliers : la danse (expression corporelle), le graffiti (expression graphique), le DJing (expression musicale) et le rap (expression orale). Il existe de nombreuses formes de danse hip-hop mais à Riaillé nous cultivons en particulier le Breakdance. C'est le style originel : un mélange de techniques de danses européennes, latines ou africaines incluant aussi des éléments acrobatiques empruntés à la gymnastique, aux films d'arts martiaux asiatiques, à la capoeira ou simplement inventés par les premiers danseurs (appelés B-Boys ou B-Girls). 50 ans plus tard, cette forme de danse sera à l'honneur pour les Jeux Olympiques de Paris 2024.

### L'Art du Déplacement : Made in France

C'est dans les années 1990-2000, en banlieue parisienne, que démarre le phénomène de l'Art du Déplacement. Quelques jeunes sportifs commencent à faire de leur environnement urbain un terrain de jeu et d'exploration. Ils sont d'origines très diverses : ils sont blancs, noirs, métisses ou asiatiques. Certains sont des enfants de militaires ou de pompiers de Paris et ont été sensibilisés par leurs pères à la Méthode Naturelle (méthode de développement de la condition physique mise au point au début du XX<sup>ème</sup> siècle par le français Georges HÉBERT et encore utilisée aujourd'hui pour la formation militaire). Ces jeunes sportifs se lancent des défis physiques puis se donnent pour objectif de devenir « adaptables et infatigables ». Ils finissent par acquérir des habiletés remarquables permettant de maîtriser des risques de plus en plus grands. Ils prennent pour nom et ligne de conduite : « Yamakasi ». Qu'on peut traduire par « Homme Fort, Corps Fort, Esprit Fort ». L'Art du Déplacement est une école de discipline, de prudence, d'esprit de groupe, de créativité et de respect (des autres et de l'environnement). Le film Yamakasi (2001) marque le début de la reconnaissance mondiale de cette pratique.

Alex ROBERT et  
Corentin LE COZ gagnent  
le Battle Kidz  
Tonnerre2Break (35),  
le 22 octobre 2023



Thomas ROCHEREAU :

t.rochereau@laposte.net  
06 16 58 98 27

## • NOUVELLE SAISON POUR L'ASCED ATHLÉTISME

Après un été de repos en famille pour certains ou de courses en montagne pour d'autres, l'ASCED Athlétisme a repris par un stage proposé par son entraîneur Jean-Michel PRAUD, du vendredi au dimanche 10 septembre avec au menu échauffement, fractionné, sortie longue et renforcement musculaire.

L'ASCED Athlétisme est ouvert aux adultes hommes ou femmes de tous niveaux même débutants. Les activités sont liées aux courses hors stade. Les entraînements ont lieu à Teillé, le mercredi soir de 18h30 à 19h30 (à la frontale l'hiver) et une sortie le 1<sup>er</sup> dimanche matin de chaque mois sur les communes environnantes. Plus de 50 adhérents du secteur pour cette nouvelle saison dans une ambiance très conviviale. Une ou deux séances d'essais sont possibles gratuitement.

### Projet « Nouveau Raid »

Suite à la réussite du projet Raid Loire en 2022, le club repart pour un nouveau projet de Raid en 2025 et une commission s'est déjà mis au travail.



asced.athle@gmail.com

ou Paul RULLIER  
au 06 08 97 35 56



Une partie du groupe lors du stage du week-end du 8 au 10 septembre



# ASSOCIATIONS

## • UNION FOOTBALL CLUB DE L'ERDRE ET DU DONNEAU Trans-sur-Erdre - Riaillé - Pannecé



Pour la saison 2023/2024, l'UFCED enregistre un nombre de 179 licenciés :

- Catégories jeunes (92 joueurs) qui sont répartis en 6 catégories
- Séniors (44 joueurs) entraînés/dirigés par V. BURANELLO assisté de J. ROLAND, l'équipe B est dirigée par N. HARDY assisté de G. LERAY. L'équipe A évolue en 2ème division de district et l'équipe B en 4ème division de district.
- Section FUTSAL Adultes (23 joueurs) qui se réunissent tous les mardis soir pour leur séance hebdomadaire
- Le bureau voit l'arrivée de J. SAULNIER pour se composer de 17 membres. Nous tenons à remercier les anciens membres ayant décidé de prendre du recul après de belles années passées au sein du club.

### Arbitres et délégués

Un grand merci à : Patrice VERGER, Stéphane BAUDOIN, Jérôme NIEL, Sandrine BROCHARD, Daniel GÉTIN, Lydia BERTAUD, Adrien BELLIER, Cédric BOUQUIN, Nathan RAITIÈRE, Germain SALIOU... arbitres bénévoles et délégués de terrain ainsi qu'à Eric JARY, notre arbitre officiel.

Merci également aux joueurs seniors pour l'arbitrage des catégories jeunes.

### Sponsors

Le club remercie ses nombreux sponsors pour leur soutien lors des différentes manifestations. Leur contribution est essentielle pour permettre au club d'avancer dans de bonnes conditions.



### NOUVEAU - ALBUM DU CLUB

L'UFCED a le plaisir de vous proposer cette année son premier Album du Club ! Ce projet fédérateur et ludique, consiste en la réalisation d'un album aux couleurs du club, avec les vignettes de nos licenciés : joueurs, entraîneurs, dirigeants, bénévoles... Pour les plus anciens, il s'agit bien sûr de l'équivalent d'un album Panini.

Les vignettes sont disponibles dans 8 points de ventes sur les communes de Riaillé, Trans sur Erdre et Pannecé (Prix : 1€ les 5 vignettes).





**DU 15 DÉCEMBRE AU 15 JANVIER : CONCURS DE DESSIN**  
**DIMANCHE 21 OU 28 JANVIER : GALETTE DES ROIS**  
**SAMEDI 9 MARS : SOIRÉE DU CLUB**  
**VENDREDI 19 AVRIL : CONCURS DE PALETS**  
**SAMEDI 4 MAI : CHALLENGE FRANCK BELLEIL**  
**JEUDI 9 MAI : TOURNOI INTER-QUARTIER**  
**VENDREDI 14 JUIN : ASSEMBLÉE GÉNÉRALE**  
**VENDREDI 28 JUIN OU 12 JUILLET : CONCURS PÉTANQUE**



Sylvain GRASLAND, co-président : 06 15 88 32 10 - François BELLIER, co-président : 06 12 16 21 52  
ufced.football@gmail.com - Page Facebook & Instagram UFCED

## • UNE PARTIE DE PÉTANQUE !

Une partie de pétanque, ...près du lavoir  
Pétanqueurs et pétanqueuses ...se donnent rencard  
Les mardi de chaque semaine ...deux heures et quart  
Et les parties se succèdent ...plus ou moins tard !!

Pour compter c'est difficile ... il faut avoir ...  
Des données d' mathématique ... et d' la mémoire  
Savoir compter jusqu'à 13 ... il faut pouvoir !!!  
Chaque point a son histoire ... son heure de gloire

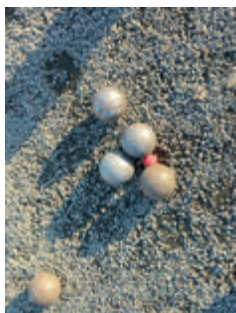
C'est un sport qui nécessite ... peu d'accessoires  
Pour constituer les équipes ... c'est le hasard  
Quelques pions c'est très pratique ....y' a pas d' bazar  
On découvre son partenaire ... jusqu'à ce soir !!

Et s'il pleut on se retranche ... sous un hangar  
S'il fait froid les gens nous prennent .. pour des bagnards  
Le vin chaud nous réconforte ... on peut en boire ..  
Un ou deux verres pour qu'en sorte .. on soit très clars !

Quand tu pointes tu t'appliques ... rempli d'espoirs  
Tu la vises ou tu la manques ... grand désespoir ...  
Si y' a un bruit métallique ... on peut y croire ...  
Sauf si c'est le partenaire ...qu'a pris l' pétard !!

Que l'on perde ou que l'on gagne ... le mardi soir ..  
On est bien quand on regagne ... notre plumard  
On attend la s' maine prochaine ... pour se revoir  
Pétanqueur c'est un remède ... contre le cafard !!!

*(Vous pouvez le lire ou le chanter !)*







## • ERDRE TRAINING COMPLEXE

Erdre Training Complexe est une association de cross training qui propose 7 créneaux par semaine de début septembre à mi-juillet.

Composée d'une quarantaine d'adhérents, l'association délivre des cours à 12 participants maximum, les lundi (18h/19/20/), jeudi (18h/19h) et vendredi (18h30/19h30).

### Qu'est ce que le cross training ?

Cette activité sportive très complète repose sur l'entraînement fonctionnel. Cela signifie que les mouvements utilisés sont ceux que vous pourriez retrouver dans la vie de tous les jours : soulever, pousser, tirer, sauter, grimper... Le cross training combine des éléments de la gymnastique, de l'haltérophilie et de l'endurance. Les mouvements, sont réalisés à haute intensité et avec beaucoup de variations, pour éviter la routine et pour stimuler constamment le corps et l'esprit.

Ciblant tous les principaux groupes musculaires du corps, cette pratique améliore ainsi la force, l'endurance, l'agilité et la flexibilité.

Le cross training c'est aussi un fort esprit de camaraderie, de soutien et d'entraide !



C'est d'ailleurs dans cet esprit qu'ETC renouvelle son **CHALLENGE SPORTIF INTER ASSOS LE DIMANCHE 7 AVRIL 2024 AU COMPLEXE SPORTIF DE RIAILLÉ.**

Réservez dès à présent la date dans votre calendrier !

- Pour s'inscrire 2 conditions :
- Avoir 15 ans minimum
  - Au moins un membre de l'équipe de deux est issu d'une association de la commune.



**i** Suivez-nous sur les réseaux sociaux pour être informé de l'ouverture des inscriptions et de nos actualités !

Facebook : Erdre Training Complexe  
Instagram : erdre-training-complexe  
Contact par mail : etc.riaille@gmail.com

## • ASCED MULTISPORTS

Le multisports de Riaillé est en pleine évolution. Après des années de présidence au sein de l'association, Catherine LÉPINAY a décidé de passer la main. Une coprésidence est désormais assurée par Vanessa COUPEL-DE-ROUET et Francis GIBERT.

Au cours de l'année, nous organisons des rencontres amicales avec les communes voisines, ce qui permet de garder l'esprit sportif dans la joie et la bonne humeur qui anime l'association depuis sa création. Chaque lundi nous sommes une bonne vingtaine à nous retrouver avec l'animation de Florent pour des activités sportives ludiques et variées, au sein d'un groupe toujours dans la bonne humeur, dans un esprit loisir et sans compétition. Un temps d'échauffement.... et c'est parti pour 1 heure de sport collectif : basket, hand, ultimate, foot, hockey, et bien d'autres !



Dans une optique conviviale, nous apprécions de nous retrouver la 1<sup>ère</sup> semaine des vacances scolaires, avec conjoints et enfants, pour un moment sportif et familial.

**i** Vanessa 06 35 27 50 63 ou Francis 06 81 87 52 37

*N'hésitez pas à nous rejoindre (même pour un essai en cours de saison) au complexe sportif de l'Erdre, le lundi de 20h à 21h30 !*





# ASSOCIATIONS

## • AMICALE DES PÊCHEURS À LA LIGNE DE RIAILLÉ

Depuis le début de l'année 2022, il n'y a plus d'activité de pêche professionnelle sur l'étang de la Provostière ; nous avons procédé à un ré-empoissonnement de géniteurs en sandres et brochets et nous avons déjà pu observer une belle reproduction de sandres et espérons qu'il en sera de même pour le brochet, espèce en grand déclin en France. Reste le niveau d'eau, les travaux sur le Lac de Vioreau arrivant à leur terme, nous espérons que le Conseil départemental va poursuivre son action et entamer la restauration du barrage à la Provostière.

L'amicale des pêcheurs a proposé de nouvelles animations tout en continuant ses journées de découverte de la pêche pour les jeunes. C'est avec un grand plaisir que nous avons organisé avec la Résidence des Trois Moulins une journée de pêche à la Provostière et également réalisé une journée de pêche aux leurres pour les ados encadrés par un animateur de la fédération.



*Journée pêche avec les résidents des Trois Moulins*



N'hésitez pas à consulter notre site (liste de nos dépositaires) et ou nous faire part de vos remarques à [amicale-pecheurs-riaille@aappma44.fr](mailto:amicale-pecheurs-riaille@aappma44.fr) ou à Laurent SALIOU 06 15 34 04 85



**VENDREDI 9 FÉVRIER** : ASSEMBLÉE GÉNÉRALE, SALLE POLYVALENTE DE TEILLÉ, 19H00

**SAMEDI 9 MARS** : OUVERTURE DE LA TRUITE AU CLOS, TRANS SUR ERDRE

**DIMANCHE 7 JUILLET** : CONCOURS DE PÊCHE À TEILLÉ, AU COUP, À L'ANGLAISE ET FEEDER

**SAMEDI 2 NOVEMBRE** : CONCOURS CARNASSIERS AU BARRAGE DE LA PROVOSTIÈRE

Les dates des animations découverte de la pêche et pêche aux leurres seront communiquées en début d'année 2024.



Nous avons programmé pour le début d'année 2024 un empoissonnement en brochets, sandres et perches dans nos différents baux de pêche, plan d'eau de Teillé, rivière, au Clos et à la Provostière pour un montant supérieur à 5000 €.

L'équipe de l'amicale des pêcheurs remercie les municipalités, Riaillé, Teillé et Trans sur Erdre, les artisans et commerçants ainsi que tous nos adhérents et bénévoles. Merci à tous pour votre soutien.



*Journée pêche aux leurres avec de très nombreuses prises, perches, sandres et un brochet. Nos pêcheurs en herbe étaient ravis !*



## LES PEP'AIRES

L'association Les PEP'AIRES se compose de 6 copains retraités. Tous anciens musiciens d'orchestres reconnus des années 70 / 80, ils vous ont sûrement fait danser dans les bals du samedi soir.

Aujourd'hui, ils s'éclatent à faire de la musique ensemble et souhaitent partager ce plaisir avec vous sur des airs de jazz, blues et variétés. Présents tous les ans à la Fête de la Musique, ils sont prêts à animer vos fêtes locales, familiales, apéros concerts.

**Vous pouvez les contacter au 06 82 53 93 60**



# ASSOCIATIONS



## • ASSOCIATION POURQUOI PAS ?



L'association Pourquoi Pas? Vous propose des activités sportives toute l'année.

Avec nos profs Christelle et Fabrice, vous pouvez venir découvrir les lundis le fitness, les mercredis le yoga et les jeudis le pilates et la zumba.

Activités sportives 2023-2024			
Association à Pourquoi Pas ?			
FITNESS	YOGA	PILATES	ZUMBA
Les lundis	Les mercredis	Les jeudis	Les jeudis
20h30	19h00	19h00	20h30

Salle de la Riante Vallée - Riaillé - 44

- 2022: le 10 décembre, nous vous avons proposé un concert aux couleurs Rock & Blues avec Stinky Fox et ses reprises de Supertramp puis Philippe Ménard en One Man Band Blues.



- 2023: le 1er avril, un concert où nous avons pu découvrir 3 groupes:

Smooov qui nous ont partagé leur passion du groove et du funk tel que Maceo Perker, Prince...

Basic Partner dans un cycle post-punk, sombre et lumineux. Et Scuffles qui réunit du garage/punk à de la techno.



Nous remercions pour cette soirée l'école Notre-Dame pour cette jolie collaboration pour la décoration (photos déco poissons) ainsi que tous les sponsors.

Pour l'année 2024, nous sommes encore en réflexion pour un futur projet.



N'hésitez pas à venir nous rejoindre, vous pouvez nous contacter:

[ppas44@gmail.com](mailto:ppas44@gmail.com)

<https://pourquoi-pas3.webnode.fr/>

## • LA COMPAGNIE DÉLICATESSE DE L'ÉLÉPHANT



La compagnie Délicatesse de l'éléphant, créée en 2016, porte un projet de diversité artistique et conviviale.

Principalement créatrice de spectacle vivant, l'association héberge également des musiciens et un créateur de jeux de cartes.

En juin 2023 est né "l'Éléphant en Transe", un petit festival qui a eu lieu sur le site de spectacle de l'association "Transmission", avec des exposants locaux et de la musique dans une ambiance familiale.

*La deuxième édition vous donne rendez-vous au même endroit le samedi 18 mai 2024 !*



[delicatessedelephant@gmail.com](mailto:delicatessedelephant@gmail.com)

<https://ciedelicatessedelephant.com/>





# ASSOCIATIONS

## • POLY-SONS : LA MUSIQUE POUR TOUS...



Depuis plus de 20 ans, l'Ecole de musique associative Poly-Sons fait rayonner l'apprentissage de la musique sur la commune de Riaillé et ses alentours.....et depuis toutes ces années l'objectif est le même: PERMETTRE AU PLUS GRAND NOMBRE D'ACCEDER A CETTE PRATIQUE ARTISTIQUE. Des ateliers de bébés chanteurs, aux pratiques vocales en solo, duo ou en choeurs, en passant par la possibilité de pratiquer une dizaine d'instruments, l'école de musique Poly-Sons permet à chacun, petits ou grands, novices ou experts, de développer ses talents de musiciens ou de chanteurs.

Notre école accueille 160 élèves sur les communes de Joué, Pannecé, Riaillé, Teillé, Vallons de l'Erdre, tous curieux de découvrir ou de pratiquer une activité musicale.

Onze professeurs professionnels et passionnés, permettent à chacun de progresser dans l'exigence et la bonne humeur. Poly-sons, ce sont les cours de musique, mais également des spectacles et des stages tout au long de l'année...

*Pour que vive la musique dans le monde rural !*



**VACANCES DE FÉVRIER ET AVRIL :**  
PROPOSITION DE STAGES/INSTRUMENTS  
**SAMEDI 13 AVRIL :** MINI-CONCERTS  
**SAMEDI 8 JUIN :** SPECTACLE DE FIN D'ANNÉE

**i** Notre site internet : [polysons.net](http://polysons.net)  
Notre page facebook : [ecoledemusiquepolysons](https://www.facebook.com/ecoledemusiquepolysons)  
Nous écrire : [ecoledemusiquepolyson@gmail.com](mailto:ecoledemusiquepolyson@gmail.com)  
Tel : 07 82 39 52 68  
Adresse : 2 place de l'église 44440 Teillé

Vous connaissez peut-être un de nos co-présidentes (de gauche à droite) : Sandra BUREAU (Riaillé), Valérie JUVIN (Trans-sur-Erdre), Annabelle GIORGETTI (Vallons de l'Erdre), Caroline COGREL (Riaillé), Julia FLEURY-CALLARD (Teillé) et Valérie BRIAND (Vallons de l'Erdre).



## • CHORALE « A TRAVERS CHAMPS »

### LES BIENFAITS PHYSIQUES ET PSYCHIQUES DU CHANT CHORAL

C'est prouvé, chanter développe le souffle (notamment la respiration profonde) et augmente l'apport en oxygène de l'organisme, un peu comme une séance de yoga.

De plus, chanter pousse spontanément à se redresser, à bouger et active différentes zones du cerveau dont la sécrétion de dopamine et d'endorphine : de quoi diminuer le stress et moults douleurs...

Alors rejoignez- nous le lundi de 16h à 17h30, à la salle municipale de Riaillé, pour vivre une saison 2023-2024 dans la bonne humeur sous la direction de Roger EPIARD, notre chef de chœur.



Pour de plus amples renseignements, contacter notre présidente Jacqueline HAMARD au 02 40 05 48 15



Présence de la chorale pour la galette des Rois à la Résidence des Trois Moulins en janvier 2023



## • PERCUBATUQUE

Depuis plusieurs années, Percubatuque, batucada d'une vingtaine de percussionnistes enflamme tout public avec qui ils entrent en contact. La batucada est l'ensemble de base de la samba, oui vous savez, les défilés à Rio de Janeiro où l'on en prend plein les yeux et plein les oreilles.

Composée d'un ensemble de surdos, caixa, répinique et de tamborim, chaque instrument a sa place précise et son rythme précis. L'ensemble de ces instruments forme un groupe joyeux et fort sympathique qui rigole bien en dehors des multiples essais pour essayer de jouer ensemble... ce qui est le plus dur.

Si vous nous avez déjà entendu jouer et que vous avez envie de vous joindre à nous, sachez que Percubatuque n'est pas une formation fermée. Cette année, 6 nouvelles recrues nous ont rejoints. Intégrer de nouvelles personnes est pour nous un but, et un enrichissement aussi bien au niveau humain que musical, alors rendez-vous pour la session 2024/2025 !



*Vous cherchez une animation ?  
Vous organisez un défilé ?  
Vous voulez voir votre rue  
autrement, danser avec les voisins ?*



Denis : 06 71 77 91 72 - Mickael : 07 66 69 11 07

Mail : [lpercubatuque@gmail.com](mailto:lpercubatuque@gmail.com)

Instagram : [percubatuque44](https://www.instagram.com/percubatuque44)

Facebook : <http://www.facebook.com/percubatuque44>

site internet : <http://percubatuque.wixsite.com/samba>

*N'hésitez pas à nous contacter, par mail, par téléphone, via Facebook avec vos propositions, vos critiques, vos idées...*

## • BATTERIE - FANFARE « L'ÉCHO DE L'ERDRE »



La fanfare assure les différentes cérémonies officielles (armistices, Ste-Barbe, hommage aux aviateurs canadiens) à Riaillé et dans les communes environnantes. Elle participe également à la Fête de la Musique en juin.

Quelques nouveaux musiciens sont arrivés pour la nouvelle saison et des jeunes sont en formation. N'hésitez pas à venir nous rencontrer lors des répétitions qui se déroulent le jeudi soir à 20 h dans la salle de l'Etoile sportive jovéenne (près du terrain de sports) à Joué-sur-Erdre



Notre répertoire évolue en morceaux de bandas avec l'arrivée d'instruments d'harmonie (Emilie – la Goffa lolita – Encantada)



**UN CONCERT EST PRÉVU  
LE SAMEDI 20 AVRIL 2024**

(avec un groupe invité en seconde partie)  
à la salle de l'Auvinière à Joué-sur-Erdre.

Nous vous attendons nombreux!  
Un don sera fait pour aider une association caritative lors de cette soirée.



*Musicalement !*



[lechodelerdre@gmail.com](mailto:lechodelerdre@gmail.com)

*Meilleurs vœux pour 2024*





# ASSOCIATIONS

## • LES ACCRO'SCÈNE - THÉÂTRE DE RIAILLÉ

Pour cette nouvelle saison 2023-2024, le bureau a été remanié :

- Présidente : Patricia TRÉZEUX
- Vice-présidente : Karine RAITIÈRE
- Secrétaire : Faustine LEROY
- Trésorier : Mathieu COLLIN
- Vice-trésorière : Gérardine DRAPEAU

Le bureau est entouré d'une équipe dynamique et enthousiaste.

La saison dernière, les Accro'scène ont accueilli près de 750 spectateurs au théâtre avec les 6 représentations de "On peut toujours rêver" qui a ravi les petits et les grands.



Cette année, le choix de la pièce s'est porté sur : "Meurtre sur le Nil" d'après l'oeuvre d'Agatha Christie. Cette intrigue policière sera mise en scène par notre surprenant metteur en scène Olivier Jollivet.

**Rendez-vous en 2024 à l'Espace Culturel de la Mauvraie**  
**pour 5 séances :**  
**mardi 9 avril à 20h30**  
**samedi 13 avril à 20h30**  
**dimanche 14 avril à 15h**  
**vendredi 19 avril à 20h30**  
**samedi 20 avril à 20h30**

*Attention la séance initialement prévue le dimanche 7 avril est annulée !*



Vous souhaitez en savoir plus sur les Accro'scène ?

Ou vous souhaitez rejoindre l'association sur scène ou dans les coulisses ?

- Prenez contact avec nous par mail à l'adresse [contact@lesaccroscene.fr](mailto:contact@lesaccroscene.fr) ou sur notre site [www.lesaccroscene.fr](http://www.lesaccroscene.fr)

## • LES R'CALÉS – ASSOCIATION DE VARIÉTÉS

Cette année encore, vous êtes venus nombreux découvrir notre spectacle : Les R'calés annoncent la couleur !

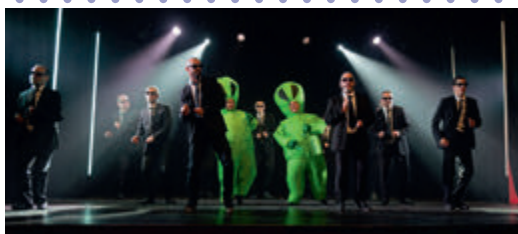
Un spectacle coloré et convivial où se sont enchainés sketches, danses et chants. Il s'agissait du dernier spectacle à la Mauvraie pour les R'calés avant la rénovation de la salle !

Mais 2024 ne sera pas pour autant une année blanche pour la troupe. Nous préparons activement la fête des 20 ans de l'association qui aura lieu le 25 mai 2024. Et nous réfléchissons déjà à l'organisation d'un évènement en novembre 2024.



N'hésitez pas à nous rejoindre et à suivre notre actualité sur :

- notre site : <http://www.lesrcales.fr/>
- les réseaux sociaux
- <https://www.facebook.com/lesrcales> et instagram
- l'application Intramuros





## • L'OUTIL EN MAIN DE RIAILLÉ : 2010 – 2023 : 13 ANNÉES DÉJÀ...

Depuis 2010, 35 hommes et femmes de métier ont accueilli plus de 200 jeunes dans les ateliers de l'Outil en Main de Riaillé, avec le soutien de la collectivité et de très nombreux sponsors. Certains jeunes y ont trouvé un métier, parfois même dans l'excellence, d'autres ont découvert les métiers qui ne leur convenaient pas. C'est aussi fait pour cela l'Outil en Main. Mais tous, sans exception, ont appris la valeur du geste. Si le savoir passe par les yeux et les oreilles, il passe aussi par les mains.



Depuis l'origine de l'Outil en Main créé en 1987 à Troyes par Mme Marie-Pascale RAGUENEAU, 27% des jeunes se sont tournés vers les métiers manuels et du patrimoine, redonnant à ces métiers les lettres de noblesse qu'on ne leur reconnaissait plus. La reconstruction de Notre-Dame de Paris en est un exemple tout à fait extraordinaire. L'Intelligence Artificielle sait dessiner une charpente, mais sait-elle faire une chaise galbée ?...



patrice.tillaut@orange.fr

*Si j'entends, j'oublie  
Si je vois, je retiens  
Si je fais, je comprends*

## • ACTM - LOISIRS CRÉATIFS



Bougeoir « Quilling »

Afin d'innover, l'ACTM Loisirs Créatifs est toujours à la recherche de nouveaux ateliers à proposer à ses adhérent(e)s et cette année 2023 a vu la mise place de trois nouvelles activités :

- la broderie à points comptés qui a trouvé ses adeptes,
- le tricot qui est devenu tricot vestimentaire ou déco mais conserve une partie « chaussettes » pour les fans...
- le quilling (ou paperolles) qui est une belle découverte de l'usage que l'on peut faire avec des bandes de papier coloré (déco, bijoux, attrape-rêves, etc.).



Présentation futur atelier « Vannerie »

Pour la 10<sup>ème</sup> fois, nous avons retrouvé le Moulin de la Garenne à Pannecé pour animer le 1<sup>er</sup> dimanche de février (au lieu de mars) mais avec toujours autant de visiteurs.

Et enfin, le 2 avril, notre exposition annuelle à Pannecé nous a permis de présenter un nouvel atelier de vannerie qui devrait rencontrer beaucoup de succès pour 2023-2024 car attendu depuis bien longtemps !!!...



Pour plus de renseignements,  
visitez notre site : <https://actm44.wixsite.com/asso>  
ou écrivez-nous : [actm44@laposte.net](mailto:actm44@laposte.net)



## • L'ATELIER DE MES DIX DOIGTS - LOISIRS & CRÉATIONS

### Ne jetez plus, nous récupérons pour nos ateliers :

- boîtes de bonbons plastique (ex : Haribo),
- boîtes en fer (ex : boîtes à gâteaux),
- pots de fleurs en terre,
- pots de yaourt en verre,
- rouleaux transparents (fleuristes),
- CD, vinyles,
- bouchons en liège,
- bobines de fil à couture, boutons
- dons en matériel loisirs créatifs et couture
- chutes de tissu, etc ....

*Merci !*

C'est avec un grand regret que l'association n'a pas pu ouvrir ses ateliers aux enfants pour cette année 2022- 2023, pour raison de santé .

Nous espérons re-proposer bientôt nos ateliers aux enfants de la commune ainsi qu'à ceux des communes alentours.

Notre projet est de réaliser une boîte à dons/ boîte à partage (solidarité) comme celle qui est située sur la commune de Joué-sur-Erdre. Si vous avez des idées ou des questions par rapport à ce projet, n'hésitez pas à nous contacter par mail .



assolatelierdemesdixdoigts@gmail.com



*« La Créativité c'est l'intelligence qui s'amuse »*



## LE COMITÉ DES FÊTES DE RIAILLÉ



L'équipe du comité est ravie du déroulement de ses événements organisés au cours de l'année 2023.

Fin mars : une balade piétonne à la découverte de Riaillé entre ses commerces et son histoire.

13 juillet : le feu d'artifice annuel ayant lieu sur le site de la Riente Vallée. Une soirée où tous se sont retrouvés autour d'un verre, d'une grillade ou d'un pas de danse.

Ainsi, nous tenons à remercier tous les bénévoles, commerçants et artisans pour le temps qu'ils nous ont consacré. Enfin, vous pouvez également suivre l'actualité du comité sur notre page facebook et nous contacter si vous êtes motivés à rejoindre l'équipe : [comiteriaille@gmail.com](mailto:comiteriaille@gmail.com)

*Au plaisir de vous retrouver !*

### • RIAILLÉ SE RACONTE

#### IL Y A 50 ANS, LES JEUX INTERVILLES RIAILLÉ - TEILLÉ

Durant 12 ans de 1967 à 1978, se sont déroulés des jeux intervilles entre Riaillé et Teillé sur deux dimanches. Une première manche dans une commune, la revanche environ un mois après dans l'autre commune. A cette époque, il ne manquait que Guy LUX et Simone GARNIER pour les commentaires !

A Riaillé, ces compétitions souvent insolites se sont déroulées sur le terrain des sports près du collège, mais parfois comme en 1975 sur les bords du plan d'eau de la Poitevineière. A Teillé, elles ont d'abord eu lieu sur le terrain des sports, puis ultérieurement près du plan d'eau.

Le profit financier était réalisé par une petite entrée payante, les bénéfices faits par le bar et la tombola. Ce produit était ensuite équitablement réparti entre les deux communes. Ce bénéfice récompensait les associations qui de concert organisaient ces journées festives (citons le premier prix de la tombola, une cuisinière électrique, fut gagné une année par Maître BOISSEAU). Parmi ces associations, l'on peut citer l'association familiale qui a été à l'origine de la mise en place du transport scolaire. Service qui fut géré par la suite par le département. Citons aussi le Comité des fêtes, les donateurs de sang, les pompiers, sans oublier la fanfare. Un ball-trap était aussi organisé toute la journée semble-t-il par les chasseurs.

Depuis 50 ans, les responsables d'associations se sont succédés et il est difficile à Riaillé de retrouver dans les archives de ces organisations, les traces écrites ou en photos de ces jeux entre les deux communes. Nous sommes ravis que nos amis teilléens aient conservé des écrits et quelques photos sur ces événements joyeux qui ont renforcé deux dimanches par an l'amitié entre nos deux communes dans une grande proximité et aboutissant souvent à de nombreuses unions.

Parmi les jeux qui évoluaient au fil des ans citons : le relais gastronomique sur des échasses, les parties de foot avec un ballon de rugby, la partie de ski derrière une voiture, le lancer de balles de paille, des jeux à se tordre de rire comme cet adulte emmailloté et devant boire quantité de lait...Un jeu que tout le monde attendait était le tir à la corde qui se tenait en 2 manches et parfois une troisième si chaque équipe en avait remporté une. Les anciens d'AFN s'y étaient mis, mais aussi une autre année



ce sont les membres masculins du conseil municipal, c'est à dire la quasi totalité de l'assemblée ! Enfin pour couronner le tout, une série de questions d'ordre général départageaient en fin de journées les deux cités. Ces jeux avaient l'intérêt de faire participer toutes les générations. C'était un élément moteur pour attirer les familles.

Chaque commune prenait la préparation très au sérieux. Plusieurs rencontres étaient organisées sur les mois précédant l'évènement. Il fallait se mettre en accord sur le thème de chaque jeu, ensuite arrêter et déterminer un règlement, puis désigner un responsable sur chaque commune pour chaque jeu. Teillé voulant à tout prix battre le chef-lieu de canton en mettant en scène ses meilleurs éléments. On discutait, on s'entraînait, on se faisait une joie de se présenter devant le nombreux public dans les meilleures conditions. A Riaillé, il était aussi courant d'étudier les meilleures techniques pour faire chuter l'adversaire. Rassurez-vous ces amateurs n'ont jamais eu recours au dopage, juste quelques verres bien fruités issus des côteaux de la fontaine minérale. Toutes ces journées malgré l'envie de gagner se terminaient toujours dans la bonne humeur en pensant déjà quels jeux l'on pourrait bien inventer pour la prochaine édition.

**Dans le cadre des journées du patrimoine 2024, le groupe histoire et patrimoine proposera dans la salle municipale une rétrospective sur des événements marquants de notre commune. Merci de nous confier vos vieux clichés ou vidéos, soit à la mairie, soit en contactant le 06 66 91 43 30. Ils vous seront restitués ultérieurement.**







## • LE CLUB DU BON ACCUEIL

Le Club du Bon Accueil invite les personnes qui désirent voir autre chose que leur quotidien à des rencontres qui permettent de vivre des heures de convivialité et de passer ensemble un agréable moment.

Nous proposons le 1<sup>er</sup> et 3<sup>ème</sup> jeudi après-midi du mois, à la salle des aînés rue du Calvaire, des jeux de cartes et de société, avec dégustation de petits gâteaux, café, chocolat.



**JEUDI 11 JANVIER** : ASSEMBLÉE GÉNÉRALE ET GALETTE (SALLE RUE DU CALVAIRE)

**VENDREDI 26 JANVIER** : MARCHÉ

**SAMEDI 24 FÉVRIER** : CONCOURS DE BELOTE (SALLE RIANTE VALLÉE)

**DIMANCHE 14 AVRIL** : THÉ DANSANT AVEC THIERRY LEFÈVRE (SALLE RIANTE VALLÉE)

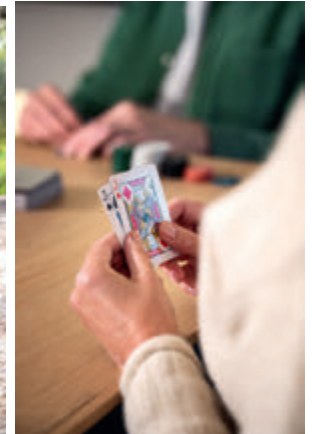
**MAI** : PLATEAUX REPAS (DATE À DÉFINIR)

**JUIN** : VOYAGE (DATE À DÉFINIR)

**SEPTEMBRE** : PIQUE-NIQUE (DATE À DÉFINIR)

De septembre à mai, des randonnées pédestres cantonales ont lieu tous les quinze jours sur deux parcours de 4 à 8 km. Une fois par an, nous organisons un concours de belote, un thé dansant, un voyage d'un jour, un pique-nique automnal et un repas de fin d'année. Au niveau du pôle Erdre et Donneau est organisée une dictée, un voyage d'une journée et un spectacle à Ancenis.

Pour en savoir plus sur les activités du club, n'hésitez pas à venir nous rejoindre, nous sommes ouverts à toutes nouvelles actions et animations.



Ginette LUSTEAU  
02 40 97 81 45

## • UNC RIAILLÉ - MÉMOIRE

**25 juillet 1944 - 25 juillet 2024. 80 ans séparent ces deux dates**

Le dimanche 28 juillet 2024, nous commémorerons le crash de l'avion canadien abattu par la chasse allemande au-dessus de la Provostière en 1944. Crash qui causa la mort du pilote Raymond Richard BURGESS et du radio William Neil MAC PHERSON, enterrés dans le carré militaire du cimetière communal.

En collaboration avec la Municipalité, nous avons souhaité retrouver et inviter des représentants de leurs deux familles, pour ce quatre vingtième anniversaire. Bruno CORITON du Souvenir Français et Karen SMART de la Mapleton Society of Canada ont réussi à retrouver trace des deux familles. Nous avons invité celles-ci à la commémoration du 28 juillet 2024 à la Provostière.



Neveu de William MAC PHERSON, Bill MAC PHERSON, âgé de 78 ans, nous a vivement remercié de continuer à commémorer la mémoire de son oncle. Mais compte tenu de son état de santé, il ne pourra pas se déplacer. Trois sœurs, nièces de Raymond Richard BURGESS : Pamela, Sheila et Daphné BROCKINGTON nous ont répondu qu'elles nous étaient elles aussi reconnaissantes de continuer à commémorer la mort de leur oncle Raymond Richard. Elles vont étudier la possibilité de venir en France à cette occasion. Elles nous donneront leur réponse d'ici la fin de l'année. Mais là encore, les années pourraient être un obstacle à leur déplacement. Nous attendons leur décision.

**Ce samedi 28 juillet 2024, nous invitons toute la population à cette cérémonie du souvenir à la Provostière, qui revêtira un caractère exceptionnel pour ce quatre-vingtième anniversaire.**



patrice.tillaut@orange.fr



# ASSOCIATIONS

## • VOS SAPEURS-POMPIERS VOUS REMERCIENT



*Les sapeurs pompiers de Riaillé vous souhaitent de bonnes fêtes de fin d'année et une belle année 2024 !*

L'année 2023 s'achève bientôt, à l'heure où vous lisez cet article les membres de l'amicale des sapeurs pompiers de Riaillé sont peut être déjà passés vous remettre vos calendriers. Nous tenons à vous remercier sincèrement pour tous les dons effectués généreusement. Les sapeurs pompiers ont encore quelques dates importantes à vous communiquer pour venir les rencontrer, et ce dès le :

- **samedi 13 janvier 2024 à l'occasion de la Sainte Barbe**, patronne de nos pompiers. La cérémonie se déroulera à partir de 10h00, avec le défilé jusqu'au monuments au mort et s'achèvera avec un vin d'honneur. Vous êtes également convié au bal à 21h30.
- **dimanche 21 janvier 2024 se déroulera le cross des sapeurs pompiers** sur le site de la Riente Vallée à 9h30. Venez les encourager.
- **samedi 16 mars 2024, nous nous rassemblerons au vue de la passation de commandement du chef de centre d'incendie et de secours entre Florent MOUSSAULT et Jérôme NIEL.**



Pour conclure, si la fonction de sapeur pompiers vous intéresse n'hésitez pas à venir nous rencontrer, nous répondrons à vos interrogations. Et peut-être que nous parviendrons à révéler en vous la vocation de sapeurs pompiers volontaires.

## SOLIDARITÉ TRANSPORTS

**Pour Riaillé un seul numéro d'appel :  
07 80 55 59 46**



*Quelques chauffeurs supplémentaires seraient les bienvenus pour le bon fonctionnement et surtout durant les périodes d'été !*

L'Association « Pannecé, Teillé SOLIDARITE TRANSPORTS » regroupe les communes de Mésanger, Riaillé, Pouillé les Coteaux, La Roche Blanche, Joué-sur-Erdre, Trans-sur-Erdre.

Chaque transport est assuré par un des chauffeurs disponibles.

Quelles sont les conditions pour un transport ?

- Etre adhérent pour 7 € / an
- Frais kilométriques (0,35 € /km) à régler au chauffeur

En cas de besoin il suffit d'appeler à ce numéro, au répondeur vous laisserez votre nom, votre numéro de téléphone, le lieu, le jour et l'heure de votre rendez-vous et une personne vous rappellera. Pour les personnes seules avec un faible revenu et qui dépendent de la CPAM, il est possible d'obtenir des aides en s'adressant au Clic d'Ancenis (02 40 96 12 51) afin d'avoir un dossier d'éligibilité.



## • ASSO DES DONNEURS DE SANG DU SECTEUR DE RIAILLÉ

**En France, 10 000 dons  
sont nécessaires chaque jour**

Les besoins en sang continuent à augmenter, les raisons de l'accroissement sont multiples ; allongement de l'espérance de vie, nombre de maladies nécessitant l'utilisation d'une thérapeutique transfusionnelle en augmentation, progrès de la médecine permettant le traitement des patients par chimiothérapie pour leucémie et / ou cancer. Le maintien de la réserve collective de sang repose entièrement sur la générosité des donateurs de sang soucieux de partager la très grande richesse qu'est la santé.

**Nous remercions les nombreux donateurs permanents à nos collectes de Riaillé et nous sollicitons toujours de nouveaux donateurs.**

*Alors faites le geste qui sauve*

*Donnez un peu de votre temps*

*Donnez un peu de votre sang*

Rejoignez-nous aux collectes qui se dérouleront à la salle de la Riente Vallée de 16h30 à 19h30 :

- Jeudi 22 février 2024**
- Jeudi 25 avril 2024**
- Jeudi 20 juin 2024**
- Jeudi 22 août 2024**
- Jeudi 24 octobre 2024**





## • LUDOTHÈQUE ASSOCIATIVE « LULU PRÊT' »

Focus sur 2023, une année bien remplie pour la petite Lulu. Entre les locations (jeux de société, jeux géants, structures gonflables...), le 69 rue des Genêts n'a pas désempilé, pour le plus grand bonheur des 14 bénévoles de l'association.

Si le coeur de son activité se déroule à domicile, Lulu ne rechigne jamais à aller papillonner dans les communes alentours. Au printemps, elle a rendu visite à ses confrères lecteurs en **animant des soirées ou matinées jeux dans le trio de bibliothèques suivant : Pannecé, Mouzeil et Riaillé**. En mai et juin, place aux **écoles**, car si les enfants veulent s'amuser, Lulu est toujours partante. Les structures gonflables et jeux géants ont voyagé de Joué-sur-Erdre à Petit-Mars en passant par Mouzeil, Trans-sur-Erdre, Riaillé et autres. Par l'intermédiaire de ces jeux Lulu a assisté, de nouveau, à de nombreux **mariages, anniversaires ou autres fêtes en tout genre**.

Puis l'été est arrivé, le soleil..., la mer..., mais que nenni, pas de repos pour Lulu. Elle s'est retroussé les manches et est retournée se promener du côté des Vallons de l'Erdre pour le **festival EstiVallons**. En parallèle, durant les moissons d'orge et de blé, Lulu a mandaté un petit comité d'experts jusqu'à Parthenay pour récolter les nouveautés ludiques. De quoi remplir ses étagères durant tout l'hiver. Cette information vous intrigue ? **Jetez un oeil sur le Facebook de l'association vous y trouverez**

**les jeux entrant chaque semaine.**

Septembre est là et la rentrée également, après avoir bien joué cet été retour à l'école pour Lulu. Les collaborations avec le **Collège de Riaillé et l'école de Trans-sur-Erdre permettent aux élèves d'apprendre autrement**. Et oui, le jeu est aussi un vecteur d'apprentissage. Septembre a aussi vu Lulu rentrer faire un coucou à sa maison mère. Elle ne pouvait pas rater les 40 ans de l'Amicale Laïque, là où elle est née et grandit avant de prendre son envol. Pour l'occasion Lulu a mis les petits plats dans les grands afin de créer un Escape Game qui a eu un franc succès auprès des personnes qui ont pu y participer.

Novembre, il est temps de faire de la place dans les placards à l'approche des fêtes de fin d'année. Et pour cela les petites mains de la libellule ont organisé leur **3<sup>ème</sup> bourse aux jeux**. Un joli moment pour les bénévoles, qui anime la commune, et fait beaucoup d'heureux. Si l'année fut riche en voyage, Lulu n'oublie pas pour autant ces fidèles joueurs (adultes et ados de + de 10ans) qui se retrouvent dans sa cosy casa **tous les mardis soir à partir de 20h pour jouer, rire et partager**.

Que vous recherchiez des jeux pour une fête, pour jouer en famille, entre amis, seul (oui, oui, ce n'est pas interdit). Que vous soyez du genre : "bravo je gagne mais j'ai eu de la chance", ou au contraire à grimper sur la table pour crier : "le roi c'est moi"!



**Venez nous rendre visite le samedi de 10h30 à 12h30 ou le 1er dimanche du mois de 10h30 à 12h00.**

Vos week-ends sont trop chargés ? Pas de soucis, nous avons la solution : **durant la période scolaire nous sommes également ouverts le mercredi de 16h30 à 18h00**. Allez avouez que vous avez bien un petit temps pour nous rendre visite. Le déplacement n'engage à rien et sur les 1600 jeux en rayons on en a bien un qui devrait vous plaire (que ce soit un hit ou un jeu méconnu).



06.51.92.45.93 - ludo.lulupret@gmail.com - www.lulupret.pe.hu

## • ASSOCIATION « VOICE44 »

L'association VOICE44 est née des constats suivants :

- 1 femme sur 10 se déclare, chaque année, victime de violences conjugales : physiques, sexuelles, verbales, psychologiques,
- 1 femme meurt tous les deux jours et demi, en France, sous les coups de son partenaire ou ex-partenaire,
- 10 femmes sont mortes à la suite de violences au sein du couple en quatre ans, en Loire -Atlantique,
- 50% des féminicides, en France, ont lieu en milieu rural alors que seulement 30% de la population y vit.

Cofondée par deux habitants de la commune, Riaillé s'est imposée comme une évidence pour en faire le siège social de l'association VOICE44. VOICE44 sensibilise au phénomène des violences sexistes, sexuelles et conjugales et lutte contre la banalisation de ces violences. Elle agit en priorité en milieu rural auprès du public le plus large possible, particuliers comme professionnels, bénévoles comme salariés associatifs.

C'est une formatrice professionnelle bénévole, spécialisée dans ces thématiques, qui conçoit et anime les sessions de sensibilisations proposées GRATUITEMENT et sous différents formats. Connaître le processus des violences permet de les détecter, de savoir comment aborder le sujet et d'être en capacité de proposer son aide. Ces temps d'appropriation permettent d'appréhender le mécanisme et les différentes formes de violences sexistes, sexuelles dans la sphère privée (conjugale- familiale – violences faites aux enfants) et dans la sphère professionnelle (VSST).



Contactez-nous pour organiser une sensibilisation, toute autre action d'information ou simplement pour nous rencontrer :  
contact@voice44.fr – FB : AssoVoice44 – Site : www.voice44.fr



# ASSOCIATIONS

## • SECOURS CATHOLIQUE CARITAS FRANCE ET PAUSE SOLID'ERDRE « ENSEMBLE, CONSTRUIRE UN MONDE JUSTE ET FRATERNEL »

Fondé en 1946 par Monseigneur Jean Rodhain, le Secours Catholique-Caritas France cherche à promouvoir une société juste et fraternelle. L'association s'attaque à toutes les causes de pauvreté, d'inégalités et d'exclusion. Très active dans des actions humanitaires internationales tellement nombreuses aujourd'hui, et présente au quotidien par un grand nombre de bénévoles dans toutes les régions de France.

### Concrètement, chez nous

Une équipe de bénévoles ACCOMPAGNEMENT SECOURS est en place depuis 2008, pour accompagner des personnes en leur apportant un soutien moral, administratif, ou financier. Cette équipe est active dans les communes de Pannecé, Le Pin, Riaillé, Teillé, Trans sur Erdre, et Vallons de l'Erdre. Après leur rencontre avec une assistante sociale et le CCAS de leur commune, des familles ou personnes seules nous font appel, pour une aide souvent en urgence en attendant que les dossiers administratifs soient mis en route. C'est ainsi que 35 familles ont été aidées en 2022, pour des aides alimentaires, carburant, factures énergie, etc... Ces fragilités sont le plus souvent ponctuelles, après perte d'emploi, maladie, séparation, déménagement, ... : l'aide est importante en situation de fragilité, pour éviter notamment le basculement vers la précarité et plus grave encore...

Une situation qui évolue avec l'arrivée de familles de migrants. Nous travaillons de plus en plus avec des partenaires pour accompagner au mieux ces personnes : EDS (assistantes sociales), CCAS, Espaces France Services, SOS Solidarités, Une famille un Toit, etc... Des situations compliquées qui ne nous laissent pas indifférents quand, par exemple, un Nigérien a trouvé un emploi à St-Mars la Jaille mais n'a pas de logement !...

Pour accompagner encore mieux les personnes fragiles de notre territoire, pour rompre l'isolement, un lieu de convivialité ouvert à tous : la PAUSE SOLID'ERDRE à Bonnoeuvre. Une trentaine de bénévoles animent ce lieu de rencontres : un lieu d'entraide intergénérationnel, interculturel, ouvert à tous.

Des propositions d'ateliers gratuits : chant, cuisine et jardin, pause conviviale, accompagnement scolaire, coup de pouce numérique et couture... Chacun.e est « acteur » dans ces ateliers basés sur l'échange de savoirs, l'accueil, l'écoute, le plaisir d'être ensemble ... Rien n'est figé, et d'autres ateliers pourront se mettre en place en fonction des demandes.

Des rencontres avec d'autres partenaires sont de plus en plus développées : la paroisse, l'ADAR, ADT, Biblioofil, dispositif « Passages-Cultures du cœur », EOLA, COMPA, Mission locale, Foyer Richebourg, etc... partenariat qui ne demande qu'à se développer !...



Atelier couture



Pause conviviale



N'hésitez pas, venez nous voir,  
et si nos activités vous intéressent, contactez-nous :

- Equipe accompagnement secours : 07 86 49 60 69 ;  
equipe.riaille.440@secours-catholique.org
- Pause Solid'Erdre : 09 77 33 69 77 ;  
pausesoliderdre.440@secours-catholique.org
- Accueil Familial de Vacances : 06 40 76 38 11 ; querymary@gmail.com

## • SOS URGENCE GARDE D'ENFANTS

### PARENTS,



Votre nounou ou votre enfant est malade ;  
il ne peut aller à l'école ; comment faire ?  
SOS Urgence Garde d'Enfants peut garder votre enfant.

**Appeler le 02 51 14 18 61**

### DEVENEZ BENEVOLE

Donnez un peu de votre temps,  
une journée mensuelle pour aider ces parents  
rencontrant une difficulté ponctuelle de garde et dans l'urgence.

Rejoignez notre équipe en appelant le  
06 49 23 20 43 ou 06 17 91 41 21 ou

paysdancenis@sosurgencegardenfants.org

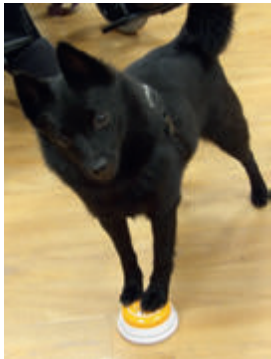
Site internet : www.sosurgencegardenfants.org





## • CRÉA CÂLINS 4 PATTES

Notre association « Créa Câlines 4 Pattes » a pour objet essentiel d'animer des interventions bénévoles avec nos animaux de compagnie dans les maisons de retraite, écoles, foyers ADAPEI, prisons, etc. Les Chiens Visiteurs sont investis d'une mission : ils rendent visite avec leurs maîtres à des personnes âgées en maison de retraite, à des handicapés, à des malades, dans les centres appropriés. Ils peuvent aussi intervenir dans les écoles, voire les prisons.



Activité bénévole, c'est un engagement qui doit être réfléchi, car il s'inscrit dans la durée. Les chiens visiteurs sont toujours très attendus. Cela nécessite un travail d'éducation évident, mais il n'y a pas d'entraînement spécifique. Le temps de la visite, ils apportent une présence chaleureuse, apaisante, grâce à la complicité immédiate créée par le chien et à sa capacité à motiver les

personnes visitées. Les interventions permettent de stimuler la mobilité, les sens, la mémoire, créer un lien social entre les personnes visitées, réduire les angoisses, l'anxiété et l'agressivité. Les séances sont toujours des moments pleins d'émotions et les intervenants sont heureux d'apporter un peu de bonheur à ces personnes, de rompre leur isolement, de les voir sourire, rire et parfois même pleurer de bonheur.

Les bénévoles reçoivent une formation et des conseils en éducation canine. Il leur est délivré un certificat « Créa Câlines 4 Pattes ». Nos ressources proviennent des adhésions et des dons, ainsi que de la vente de créations faites par les bénévoles. Un stand au Vide Grenier Permanent à Châteaubriant nous a été alloué à titre gracieux pour vendre divers articles que nous récupérons auprès des donateurs. Ceci est indispensable pour couvrir les frais de déplacement.

CC4P est en action tous les mois dans 7 établissements, nous fêtons cette année nos 10 ans d'activité dans 3 établissements dont la Résidence du Bocage de Joué sur Erdre

Pour 2023 : 75 séances pour 9 établissements (secteur géographique : Joué sur Erdre, Saint Sébastien sur Loire, Bouguenais, Couëron, Nantes Chantenay, Nort sur Erdre, Saint Herblain).

Chiens visiteurs : 2 Teckels standard à poil long, 3 Schipperkes, 1 Terrier Tibétain.

Ces séances apportent un réel bien-être au public. Elles permettent d'évacuer les tensions, d'entraîner la locomotion en promenant le chien, de faire travailler la mémoire en échangeant des souvenirs canins. Les chiens apportent aux résidents bien-être et apaisement. Ils ont le poil long, la truffe humide et beaucoup d'amour à revendre. Iouna, Lizenn, Orchidée, Roxane, Tess et T'belle, sans oublier Minet le chat interactif, sont ici dans le seul but d'égayer la journée des résidents, qui peuvent les caresser et les enlacer allégrement. À en croire les sourires et les regards émus, les chiens ont accompli leur mission. Depuis une dizaine d'années, une fois par mois, les bénévoles CC4P se rendent dans ces maison de retraite avec plusieurs « chiens visiteurs ». La pratique est encadrée « chaque chien est validé ».



Présidente : BELLIARD Chrystelle  
belliard.chrystelle@orange.fr – 06 82 46 83 29  
Site Web: creacalins4pattes1.e-monsite.com

## • ASSIEL

ASSOCIATION SOINS ET SOUTIENS INTERCANTONALE ERDRE ET LOIRE



L' ASSIEL, c'est :

- Un SSIAD (Service de soins infirmiers)
- Une ESA (Equipe de soins Alzheimer) avec un Programme d'Education Thérapeutique (ETP).
- Un service de Lien Social avec un groupe de parole « Le Café répit »
- Un service de portage de repas

### Education thérapeutique du patient

ASSIEL propose un programme d'éducation thérapeutique pour des personnes souffrant de troubles de la mémoire à un stade débutant à travers des ateliers en groupe. Le but est de trouver des solutions simples pour améliorer le quotidien au domicile au fil des échanges avec le groupe et des professionnels animant les groupes.

*Nos postes à pourvoir ainsi que nos activités sont actualisés sur notre site internet [www.assiel.fr](http://www.assiel.fr)*



Pour toute question, nous restons à votre disposition au 02 40 96 27 88

Siège social : 330, Bd du Docteur Moutel à ANCENIS  
Antenne : 7 rue de la Vallée à BONNOEUVRE, VALLONS-de-L'ERDRE

Email : [accueil@assiel.fr](mailto:accueil@assiel.fr) - Site : [www.assiel.fr](http://www.assiel.fr)



# ASSOCIATIONS

## • BUDGET PARTICIPATIF : UN PRÉAU PRÈS DU LAVOIR

Pour rappel, début 2023, le Département a voté un budget de 2 Millions d' € pour financer des projets citoyens d'intérêt général, dans des domaines très variés. Ces projets pouvaient être présentés par des personnes seules, des associations ou des groupes de citoyens, en aucun cas par les communes.

A Riaillé, un groupe de citoyens a saisi cette opportunité, invité toutes les personnes souhaitant s'impliquer, ainsi que les associations, chacun apportant ses idées de projets. Celles-ci ont été très nombreuses et variées.

Il en est ressorti que la construction d'un abri, situé près du lavoir, serait indispensable pour accueillir des groupes de randonneurs, pédestres ou cyclos, des associations, familles, sans oublier les boulistes ... Il a reçu son nom de baptême sous l'appellation « **Préau de l' Erdre** ».

Un dossier a été constitué et déposé avant le 11 avril. Plus de 400 ont été déposés dans le Département, et 245 retenus, car correspondant aux normes requises.

Ces 245 projets ont été soumis au vote de tous les citoyens de Loire-Atlantique, à partir de 16 ans, entre le 9 octobre et le 13 novembre. Pour une répartition équitable, au minimum 1 projet, peut-être plus, sera retenu dans chaque canton, sa réalisation étant effective en 2024 et 2025.

A l'heure où nous écrivons ces lignes, nous ne connaissons pas la liste des heureux élus. Croisons les doigts !!!

Par contre, lorsque vous lirez ce bulletin, nous saurons si ce préau sera financé ou pas ... Soyons optimistes, les bonnes nouvelles n'arrivent pas qu'aux autres !!!

Quoi qu'il en soit, ce projet est sur de bons rails ... et nous ne doutons pas que, s'il n'est pas retenu, il sera repris par la municipalité. Nous pourrions ainsi nous réunir sous notre beau préau de 150 m<sup>2</sup>, profitant du magnifique site du lavoir !!!

*Le Collectif Citoyen de Riaillé*



## • VITAL

**VITAL de la Volonté et des Idées pour Tracer un Avenir Local existe depuis bientôt 3 décennies. A ce titre, nous fêterons bientôt nos 30 ans en 2025.**

Notre volonté est de promouvoir l'insertion professionnelle des personnes éloignées de l'emploi en utilisant comme support d'activité le maraîchage biologique. Cela leur permet de retrouver les codes du milieu professionnel et surtout du lien social.

Vital c'est donc avant tout nos salariés qui travaillent été comme hiver pour vous offrir le meilleur de nos productions en légumes de saison, encadrés par des permanents sans qui cette qualité de travail de la terre (de nos semis à la préparation des sols jusqu'à la récolte) ne pourrait se faire. C'est aussi un président, des administrateurs, une directrice qui continuent à porter ce beau projet associatif, mais qui sans la confiance de nos adhérents et professionnels ne pourraient exister.

L'appui de nos bénévoles est également indispensable à la vie de notre association, et nous continuons à ouvrir nos portes à toutes personnes souhaitant participer à notre aventure. Nous menons diverses actions de bénévolats et nous recherchons activement de nouveaux bénévoles pour cela, n'hésitez à nous contacter pour de plus amples renseignements !!!

Nous vous rappelons la possibilité de commander des paniers de légumes à 12, 16 ou 20 euros ou de passer commandes selon vos besoins. Nous livrons sur l'ensemble des territoires de Châteaubriant et d'Ancein, des Vallons de l'Erdre en passant par Riaillé (livraison à la boulangerie « les délices de Riaillé » tous les vendredis. Une



adhésion de 10 euros pour l'année vous sera demandée. Enfin notre marché hebdomadaire a dorénavant lieu le vendredi de 16h à 19h à la petite Ferme du Breil – Bonnoeuvre-Vallons de l'Erdre où vous trouverez également un ensemble de produits (pains, miels, œufs, galettes et produits laitiers des producteurs locaux)



Pour nous joindre : 02 40 97 41 28  
Site internet : <https://www.associationvital.fr>  
Suivre nos actualités : Facebook – LinkedIn





## • LES JARDINS DU COEUR

*REGROUPÉS SUR UN MÊME SITE, QUEL BONHEUR !*

Depuis 1994, ou le Jardin du Coeur, ou Jardin de Proximité de Teillé et environs a été créé, nous produisons nos légumes ( oignons, p.de terre, poireaux, carottes, choux, citrouilles, courgettes, betteraves rouges, tomates ...) sur différentes parcelles mises gracieusement à notre disposition. Elles étaient éloignées les unes des autres, ainsi que les lieux de stockage et de dépôt de matériel. Cela nous posait parfois des difficultés dans l'organisation de notre travail.

Depuis quelques années, nous cherchions un moyen pour améliorer et rationaliser cette situation. Et Euréka, fin 2022, le miracle nous a tendu les bras. Des agriculteurs généreux de St. Herblon, un grand Merci à eux, nous proposent toute la surface de terrain souhaitée, une partie de leur hangar pour le stockage des légumes et du matériel, avec la possibilité d'irrigation et même une salle de convivialité. Des accords sont passés avec eux, les Restos du Coeur, la COMPA ... c'est le Jackpot !!

Et voilà, depuis début 2023, tous les bénévoles se retrouvent chaque lundi matin, et parfois plus si nécessaire, dans une excellente ambiance, pour préparer le terrain, semer, planter, entretenir, récolter .... C'est très agréable de se retrouver chaque semaine.

Bon an, mal an, nous produisons environ 30 Tonnes de légumes destinés aux Restos du Coeur, dont nous sommes partie intégrante. Chaque semaine, des légumes frais sont livrés aux Centres de distribution d'Ancenis, St. Mars la Jaille et Nort sur Erdre, le surplus allant à Nantes.

Cette année, ne connaissant pas la nature du terrain et à cause de la sécheresse, la récolte d'oignons et échalotes n'a pas été satisfaisante. Pour le reste, par rapport à nos craintes, nous sommes agréablement surpris, en particulier les pommes de terre et même les poireaux. Finalement, nos 3 Ha 50 nous aurons donné satisfaction.



Autre sujet de satisfaction, l'équipe de bénévoles s'est étoffée, de nouveaux.elles jeunes retraité.e.s sont venus nous rejoindre et s'y sentent bien. De bon augure pour la pérennité des Jardins. Nous sommes maintenant 25, venant de Riaillé, Teillé, Bonnoeuvre, Pannecé, Mésanger, Ancenis, Oudon, Couffé, Trans. Si vous souhaitez nous rejoindre et mettre les mains dans la terre, vous serez les bienvenus, pas besoin de sortir du monde agricole.

Cette année, nous sommes passés de 13 à 15 jardins, plus ou moins grands en Loire-Atlantique. Cet hiver, devant l'afflux des besoins et la diminution des moyens alloués aux Restos, ainsi que l'inflation, la distribution va être restreinte. Si, dans proche avenir nous pouvons produire plus, et c'est possible, nous contribuerons au bonheur de plus de Bénéficiaires.

S'il vous arrive d'avoir des légumes en rab, n'hésitez pas à nous le faire savoir, ils seront les bienvenus.



Jean-Joseph PETITEAU 06 45 90 36 23  
Jean-Claude CESBRON 06 36 61 58 92

## • ADAR 44 ASSOCIATION D'AIDE AUX PERSONNES À DOMICILE

- **Accompagnement social** : accompagnement aux rendez-vous extérieurs, balades, accompagnement activités administratives, jeux - activités stimulantes adaptées, accompagnement numérique
- **Aide humaine** : assistance aux personnes, aide au lever, au coucher, à la toilette, aide à la mobilité, transferts, aide aux fonctions d'élimination, à la prise de médicament, Garde de nuit
- **Repas** : courses, préparation et aide au repas
- **Entretien du cadre de vie** : entretien courant, gestion du linge
- **Référent Téléassistance**
- **Aide aux aidants** : répit à domicile, accompagnement des aidants

L'ADAR44 est la 1ère association sur le département. Notre association aide et accompagne à domicile les personnes âgées, retraitées, en situation de handicap et fragilisées par la maladie, depuis 1973. Nos services sont organisés de manière à permettre à nos bénéficiaires d'être acteurs de leur projet de vie et en société tout en contribuant pleinement à leur bien-être. Aussi, chaque année, ce sont plus de 10 000 personnes qui font appel aux savoirs et aux compétences de l'ADAR44. Pour garantir un service de proximité avec nos adhérents, l'association dispose de 11 antennes de proximité réparties sur l'ensemble du département. La commune de Riaillé est desservie par notre Antenne d'Ancenis. Pour toute demande d'information, le Coordinateur d'Aide à Domicile réalise une visite à domicile, gratuite, pour évaluer les besoins et vous renseigner sur le service le plus adapté à votre situation ou celle de votre proche.



76 avenue Francis Robert, 44150 ANCENIS  
Coordinatrice : Rachele RENAUDIN  
Accueil du public : lundi au vendredi de 8h à 12h,  
l'après-midi sur rdv à domicile  
Plus d'informations : <https://www.adar44.com>  
relationclient@adar44.com ou 02 40 16 90 05





# ASSOCIATIONS

## • TROCANTONS

POUR L'ENVIRONNEMENT, POUR LES ÉCONOMIES, POUR LE LIEN SOCIAL



La mécanique développée par l'association Trocantons, en lien avec les collectivités locales il y a presque 30 ans, est simple : **recupérer tous les objets du quotidien qui peuvent être réutilisés pour les trier, les valoriser et les revendre localement dans des boutiques de proximité réparties sur le territoire du Pays d'Ancenis.**

Cette idée qui semble évidente aujourd'hui permet à la fois : de réduire le gaspillage (500 tonnes/an revendues), créer de l'emploi local (60 salariés dont 28 en parcours d'insertion), créer du lien social (150 bénévoles et plus de 2500 clients par semaine).

Alors pourquoi et comment chacun peut participer à cette mécanique locale :

- **en déposant** dans l'un des 4 dépôts de l'association proche de chez vous des objets (complets, fonctionnels) qui ne servent plus mais qui sont encore en état d'être utilisés,
- **en achetant** dans ces mêmes boutiques de proximité des objets d'occasion qui proposent une alternative aux achats neufs,
- **en chinant** des objets anciens pour le plaisir des belles choses,
- ou tout bonnement **en profitant de ces lieux** pour prendre le temps de flâner et de rencontrer ses voisins, ou bien encore, pour ceux qui ont plus de temps, en rejoignant les équipes bénévoles.

HORAIRES DES BOUTIQUES & DÉPÔTS TROCANTONS				
	BELLIGNÉ	SAINTE-MARS-LA-JAILLE	LE CELLIER	ANCENIS
LUNDI	9h30 - 12h30 13h30 - 17h			
MARDI				
MERCREDI		9h30 - 12h30 13h30 - 17h	9h30 - 12h30 13h30 - 17h	10h - 18h30
JEUDI		9h30 - 12h30 13h30 - 17h	9h30 - 12h30 13h30 - 17h	10h - 18h30
VENDREDI		9h30 - 12h30 13h30 - 17h	9h30 - 12h30 13h30 - 17h	10h - 18h30
SAMEDI	9h30 - 12h30	9h30 - 12h30 13h30 - 17h	9h30 - 12h30 13h30 - 17h	10h - 18h30



Les sites TroCantons de Saint Mars la Jaille, Belligné, le Cellier et Ancenis sont ouverts à tous.

Pour plus de précisions, rendez-vous sur le site internet de l'association : [www.trocantons.org](http://www.trocantons.org)

au téléphone au 02 40 97 78 55,

ou simplement en poussant les portes de Trocantons.

