

9. LA MOBILITE ET LES INFRASTRUCTURES DE TRANSPORTS

9.1. LA MOBILITE

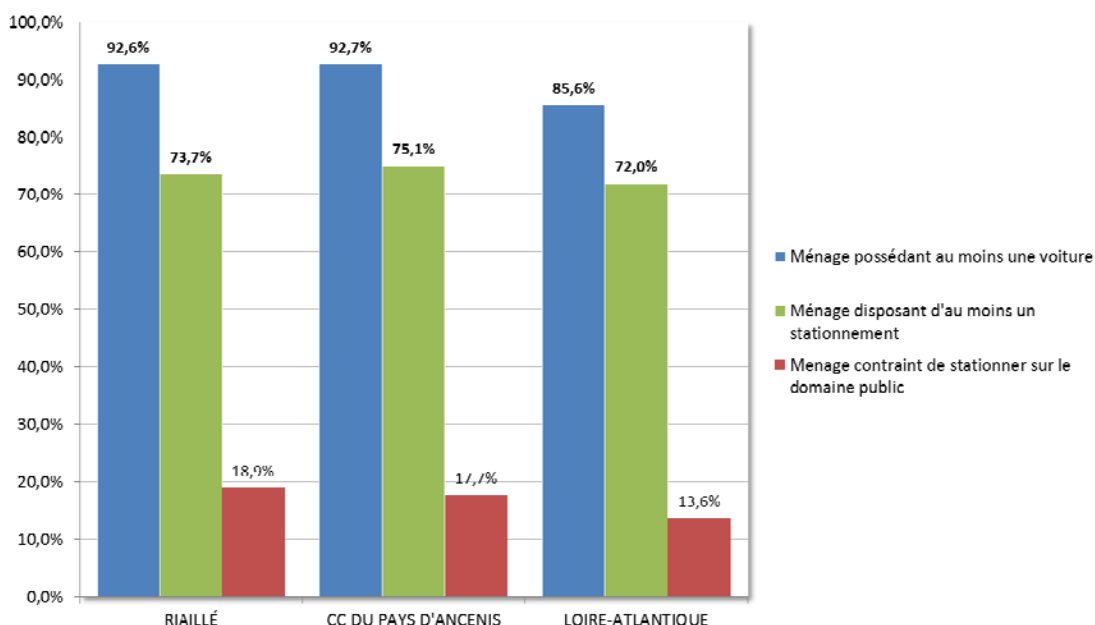
A. Equipement des ménages en automobiles et stationnement

Les ménages de Riailé ont une forte dépendance à la voiture puisque **92,6% d'entre eux possèdent au moins un véhicule.**

La part de ménages bénéficiant d'un stationnement privé est importante (73,7%), mais un peu moins qu'à l'échelle intercommunale (75,1%).

Il convient de noter que malgré la présence de deux points d'arrêt du réseau Lilas dans le bourg, **les transports en commune ne constituent pas une réelle alternative, la desserte étant très réduite.**

Equipement des ménages en automobile et stationnement



Source : Données INSEE 2013

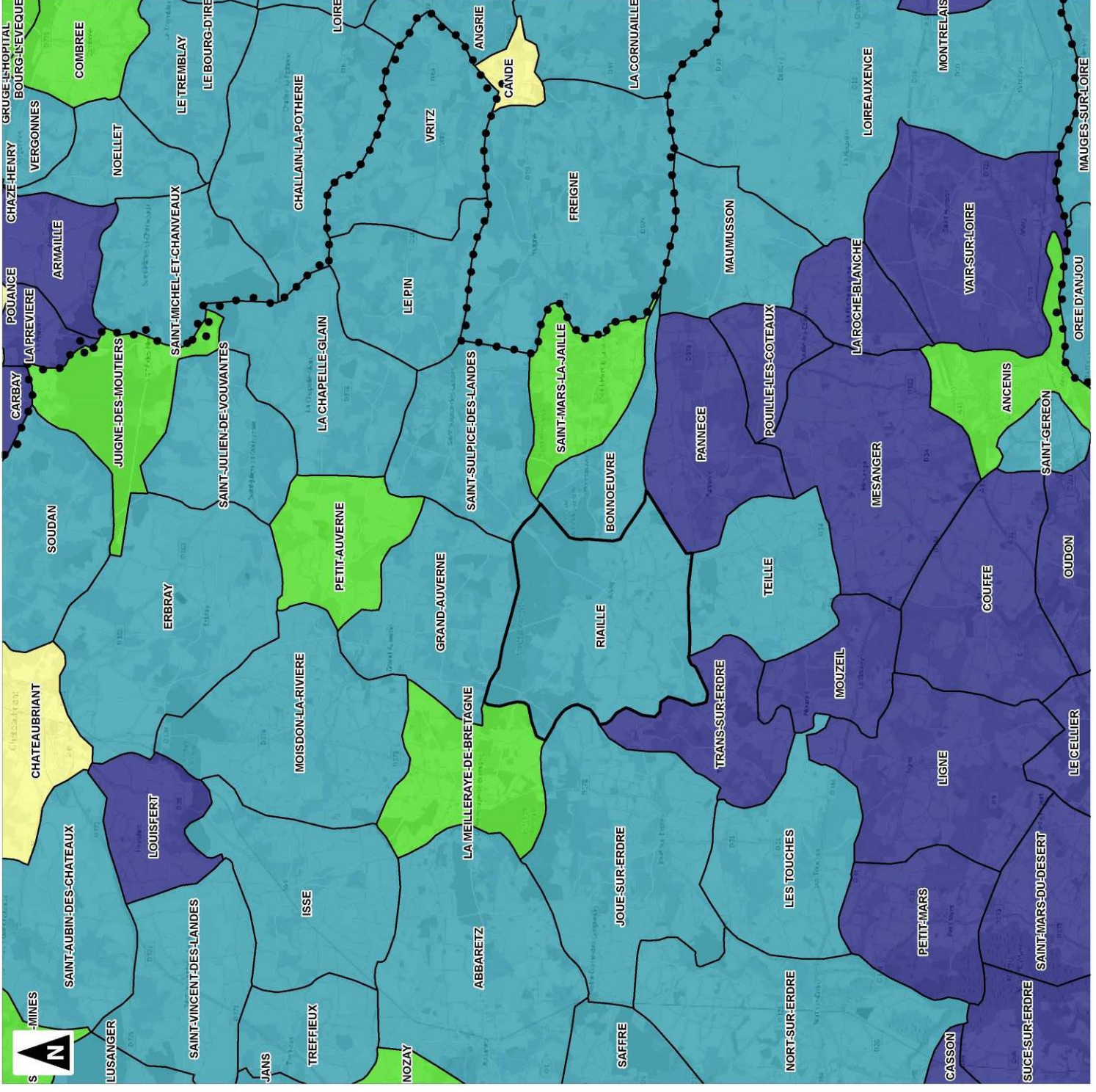
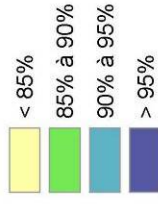
Commune de Riaillé (44)

Plan Local d'Urbanisme

Taux de motorisation des ménages en 2013 (au moins une voiture)

- ☐ Commune de Riaillé
- ☐ Limites communales
- Limites départementales

Taux de motorisation des ménages en 2013 (au moins une voiture) :

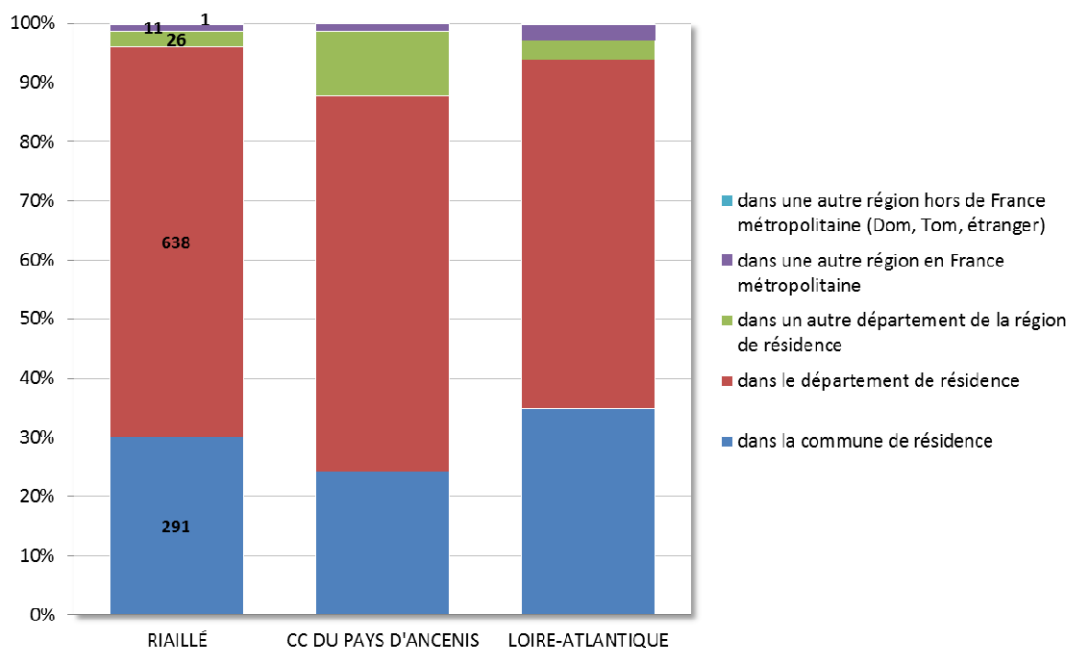


B. Les migrations alternantes

30% des actifs habitant à Riaillé travaillent sur la commune. Un chiffre supérieur aux moyennes intercommunales mais inférieur aux moyennes départementales. **Cette situation est conforme aux observations réalisées auparavant : Riaillé est un pôle de proximité au sein de la COMPA, mais reste un territoire rural, comparé au territoire du département qui accueille l'agglomération Nantaise.**

En dehors des actifs résidant à Riaillé et travaillant à Riaillé, l'essentiel des actifs présents sur le territoire travaille dans le reste du département de la Loire-Atlantique.

Commune de résidence / lieu d'emploi en 2013



Source : Données INSEE 2013

Selon INSEE 2013, le nombre d'emplois proposé sur le territoire (655) est inférieur au nombre d'actifs occupés (966). 291 actifs résidant à Riaillé travaillent dans la commune. Les autres actifs travaillent dans les pôles d'emplois environnant :

- Ancenis, pôle d'emploi important le plus proche (25km). Selon l'INSEE 2013, **111 actifs résident à Riaillé travaillaient à Ancenis**, faisant de cette dernière, la commune qui attire la plus d'actifs résidant à Riaillé.
- l'agglomération nantaise, pôle d'emplois principal du département.

Par ailleurs, **plus de 360 emplois offerts à Riaillé ne sont pas pourvus par des habitants de la commune.**

Autrement dit, de nombreuses migrations alternantes (trajets quotidiens entre domicile et lieu de travail) sont réalisées chaque jour dans les deux sens.

9.2. LES INFRASTRUCTURES DE TRANSPORTS ET DE COMMUNICATION

A. Les axes routiers

Riaillé est traversée par plusieurs routes départementales qui convergent vers le centre-bourg permettant ainsi une très bonne desserte de ce dernier. Les routes les plus empruntées sont la RD14 qui compte plus de 1 600 véhicules par jours en moyenne, la RD33 qui en compte 1 582, et la RD 18 qui en compte 1 305. La RD14 a un trafic moindre avec 962 véhicules journaliers en moyenne et la RD41 a un trafic nettement inférieur avec moins de 250 véhicules par jour en moyenne.

Sur chacune des routes départementales, le Conseil Département demande un recul de 25 mètres pour l'implantation de nouveaux bâtiments (cas des RD 14, 18, 26, 33, 38 et 41). Sur la RD33, ce recul est porté à 35 mètres. De plus, sur cette route départementale, les accès en dehors des zones agglomérées sont proscrits.





Dispositions d'urbanisme applicables aux Routes Départementales hors agglomération (source : inforoutes.loire-atlantique.fr)

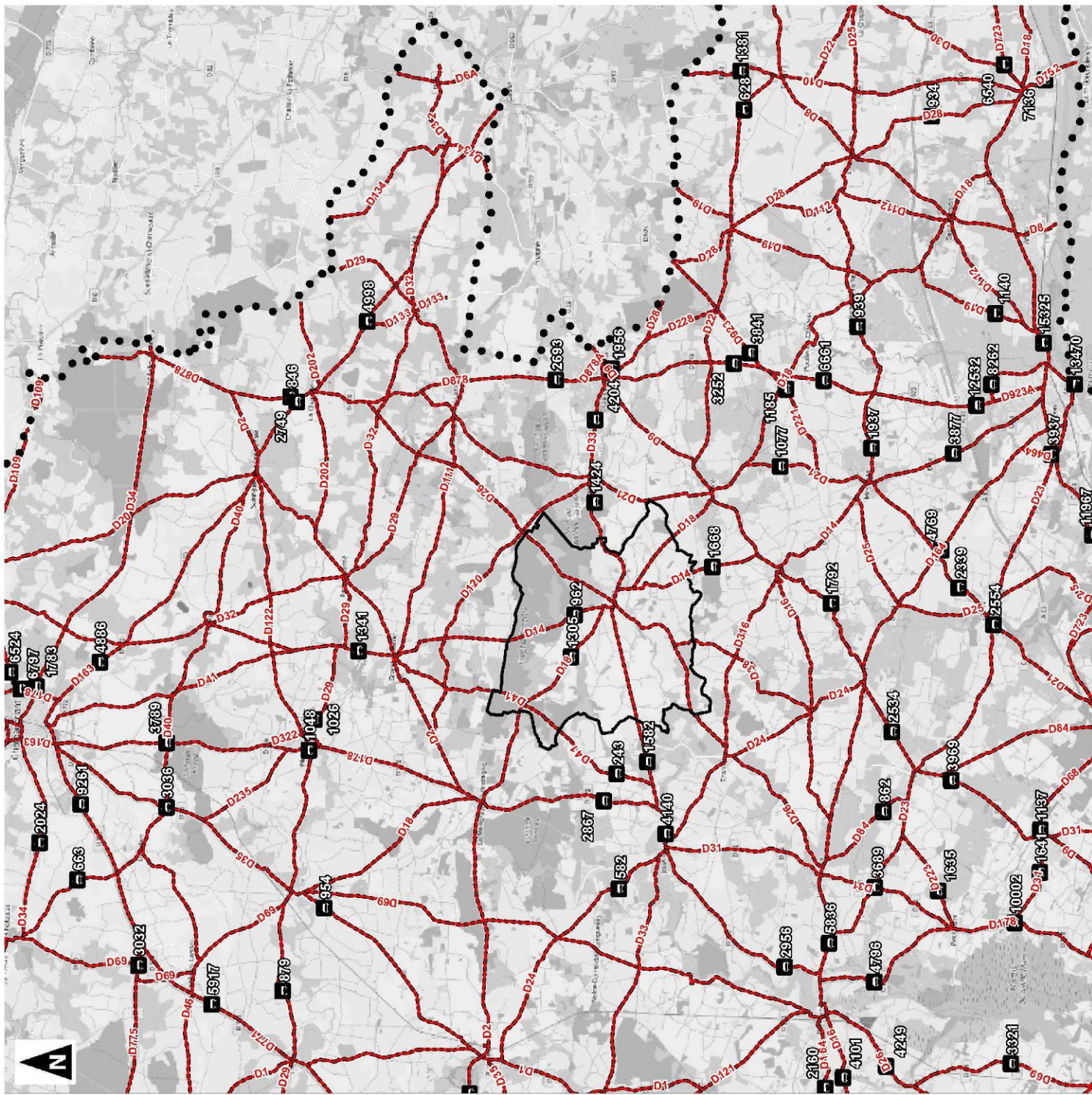


Commune de Riaillé (44)

Plan Local d'Urbanisme

Trafic 2013 des routes départementales en Loire-Atlantique

-  Commune de Riaillé
-  Limites départementales
-  Point de comptage (taux moyen journalier annuel pour tous les véhicules en 2013)
-  Route départementale



1:150 000

(Pour une impression sur format A3 sans réduction de taille)

B. Les transports en commun routiers

La commune ne fait pas partie d'un Syndicat Mixte des Transports. Riaillé est cependant desservie par le réseau de bus Lilas du département de la Loire-Atlantique. Le bourg de la commune est desservi par la ligne 60 reliant Saint-Mars-la-Jaille à Nantes. **La fréquence est d'environ 8 allers-retours par jour en semaine.**

Extrait de la cartographie du réseau Lilas (source : lila.loire-atlantique.fr)



On note par ailleurs la présence d'une aire de covoiturage labellisée par le Département sur le parking de l'Eglise.

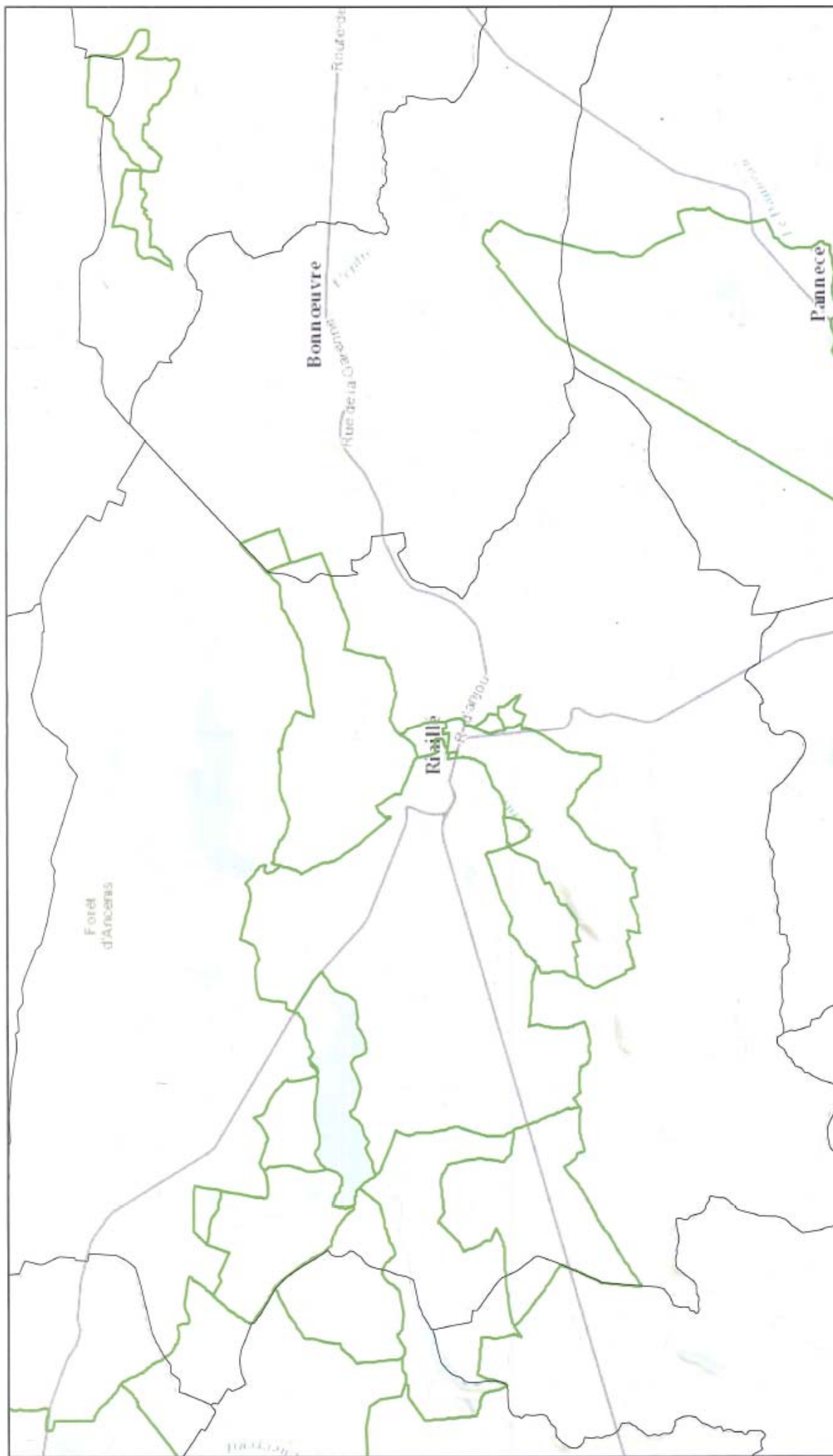
C. Les transports en commun ferrés

La commune de Riaillé ne dispose pas du réseau ferré sur son territoire. Cependant, plusieurs gares sont situées à proximité et notamment l'**arrêt de Nort-sur-Erdre desservi par le Tram-Train reliant Châteaubriant à Nantes**. Ce tram-train bénéficie d'une fréquence importante et permet de rejoindre l'une des deux villes rapidement à partir de Nort-sur-Erdre. La commune bénéficie également de la proximité avec la gare d'Ancenis ou la fréquence d'arrêt des TER est importante. **La gare d'Ancenis est située sur la ligne Nantes-Angers.**

D. Les usages piétons et cyclistes

La commune de Riaillé dispose d'un faible réseau de venelles mais la majorité des routes traversant le centre bourg sont aménagées pour permettre le déplacement des piétons en toute sécurité. En dehors du bourg, la commune dispose de nombreux chemins de qualité qui permettent le développement de l'activité de randonnée.

Itinéraires de randonnées inscrits au PDIPR



24/06/2019 à 08:40:06

Communes

PDIPR

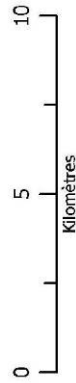
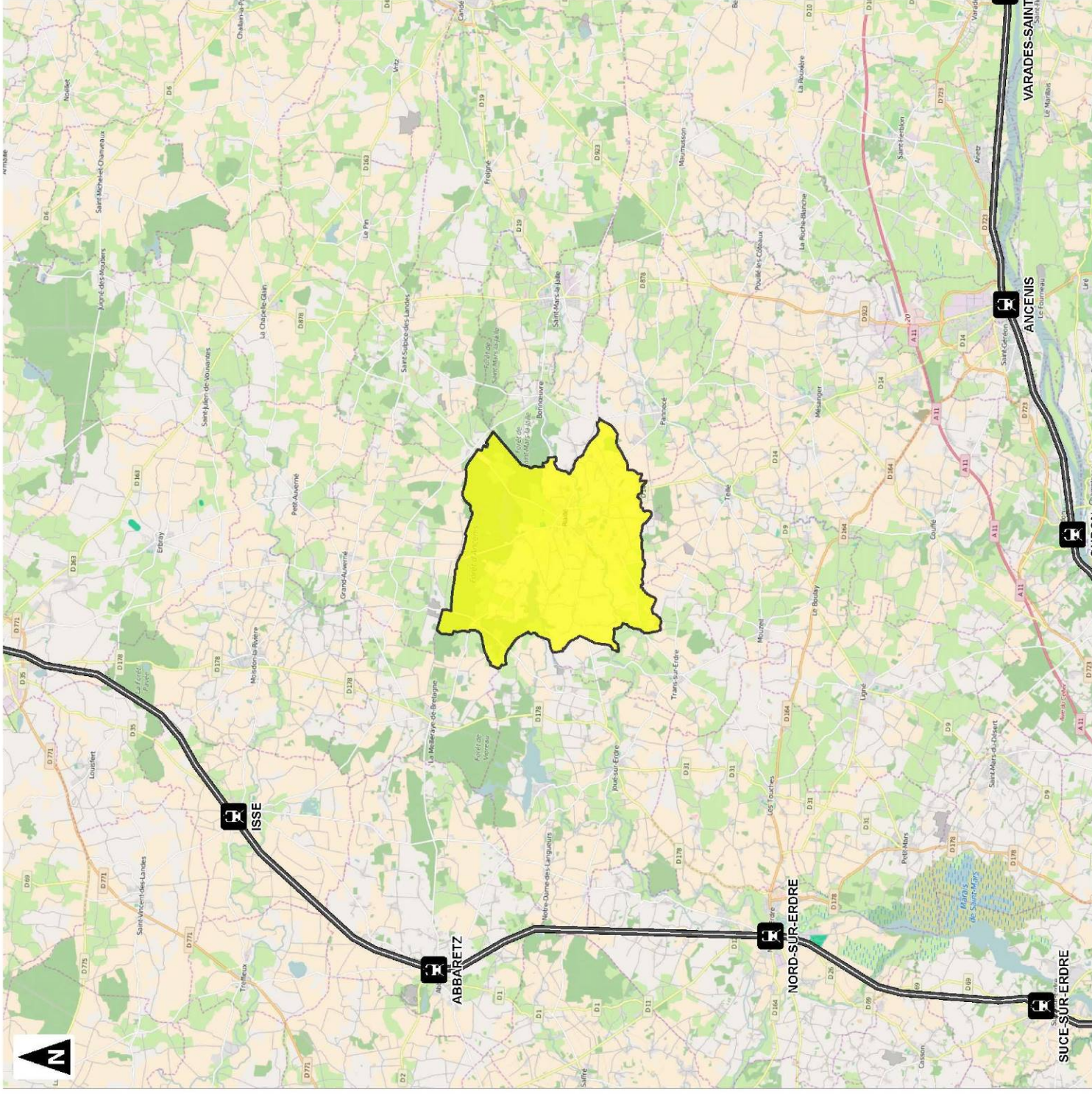
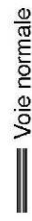
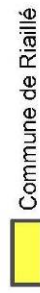
Sources: Esri, HERE, Garmin, Intermap, increment P Corp., GEBCO, USGS, FAO, NPS, NRCAN, Geobase, IGN, Kadaster NL, Ordnance Survey, Esri Japan, METI, Esri China (Hong Kong), (c) OpenStreetMap contributors, and the GIS User Community

Département de Loire-Atlantique
IGN, Esri, HERE, Garmin, INCREMENT P, USGS, METINFASA, NGA | Département 44 |

Commune de Riaillé (44)

Plan Local d'Urbanisme

Voies ferrées



1:150 000
(Pour une impression sur format A3 sans réduction de taille)

Réalisateur : ENVIRONNEMENT CONSEIL, 2016
Sources de données : IGN, INSEE, SANDRE, IGN, SIBET, M44
Sources de données : IGN - ENVIRONNEMENT CONSEIL, 2016



E. Les capacités de stationnement sur la commune

Dans cette analyse des capacités de stationnement sur la commune, il est important de préciser en préambule que :

- seules les aires de stationnement composées d'environ 10 places sont prises en compte ;
- est aussi intégré le stationnement linéaire lorsqu'il est signalisé ;
- les aires de stationnement des entreprises ne sont pas prises en compte lorsque celles-ci sont réservées exclusivement aux salariés.

Au total, ce sont environ 326 places de stationnement (comprises dans des aires de stationnement d'environ 10 places), qui sont recensées sur le bourg.




Concernant le stationnement vélo, ce dernier est **relativement bien développé** sur la commune. Plusieurs stationnements vélos sont présents en centre-bourg et au niveau des équipements sportifs. La commune compte ainsi environ **36 stationnements vélos sur l'espace public**.

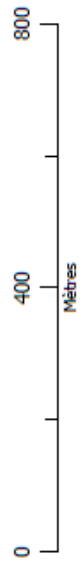
En 2017, une borne électrique publique permettant la recharge de deux véhicules en simultané a été installée place de l'Echeveau. Cette borne électrique s'inscrit dans le projet SYDEGO, le réseau de bornes de recharge pour les véhicules électriques et véhicules hybrides rechargeables du syndicat départemental d'énergie de la Loire Atlantique (SYDELA).

Commune de Riaillé (44)

Plan Local d'Urbanisme

Stationnement

-  Nappe de stationnement
-  Stationnement vélo
-  Stationnement linéaire



F. Qualité de la communication numérique

L'Observatoire France Très Haut débit est un outil cartographique développé par la **Mission Très Haut Débit** qui permet de visualiser au niveau d'un logement ou d'un local à usage professionnel les débits atteignables à partir des réseaux de communications électroniques filaires (DSL sur cuivre, câble coaxial et fibre optique). Seuls les débits descendants en téléchargement du réseau vers l'abonné sont représentés.

L'Observatoire France Très Haut Débit ne constitue pas un serveur d'éligibilité. Le débit figurant au niveau d'un logement donné n'est qu'une valeur théorique, c'est-à-dire qu'il correspond au débit maximal que la ligne peut effectivement atteindre. Ce débit théorique est calculé à partir des données communiquées par les opérateurs de réseaux.

Dès lors, l'information fournie par l'Observatoire France Très Haut Débit peut différer des débits annoncés par les différents fournisseurs d'accès à internet dans le cadre de leurs pratiques commerciales. De plus, le débit effectif dépend de nombreux facteurs, susceptibles d'expliquer d'éventuels écarts avec le débit théorique, tels que la qualité de la desserte interne du logement, les perturbations électromagnétiques, le taux de contention etc.

D'après la carte ci-dessous, **la commune de Riaille bénéficie de communications numériques rapides dans le bourg** (au moins 30 Mbits/s). **La qualité de la connexion se dégrade avec l'éloignement au centre-bourg** : dans les espaces en périphérie du centre-bourg, la qualité de la connexion est légèrement plus faible et dans les écarts les plus éloignés, la qualité de connexion diminue nettement.

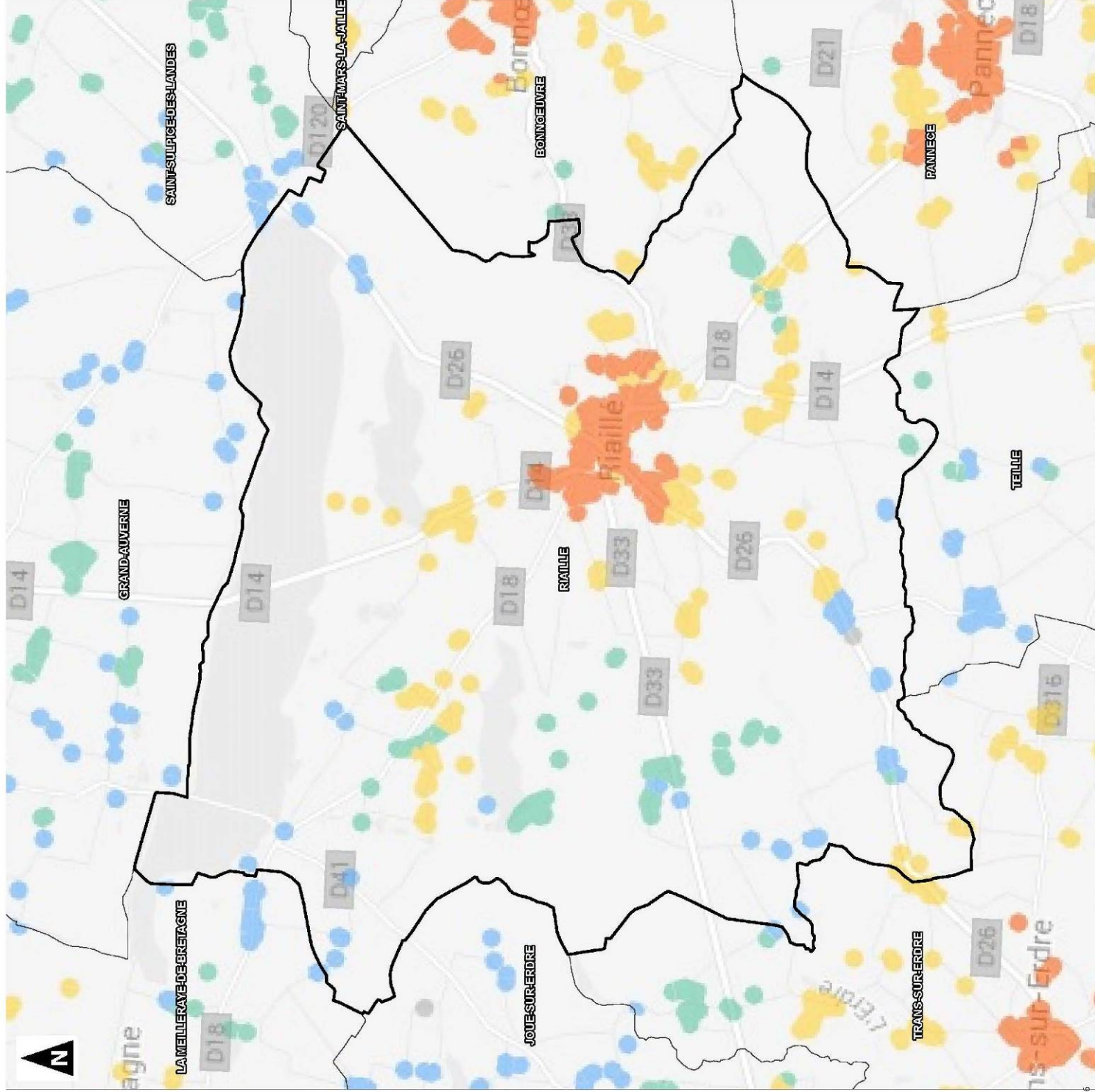
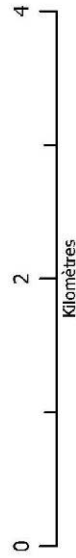
Commune de Riaillé (44)

Plan Local d'Urbanisme

Communication numérique (réseau linéaire)

- Commune de Riaillé
- Limites communales

- Inéligible
- Moins de 3 Mbit/s
- 3 à 8 Mbit/s
- 8 à 30 Mbit/s
- 30 à 100 Mbit/s
- 100 Mbit/s et plus



III – LE PAYSAGE ET EVOLUTION DU TISSU URBAIN

10. STRUCTURE URBAINE

10.1. LE BOURG ET SES HAMEAUX

La commune de Riallé se structure par un bourg localisé à l'intersection de plusieurs voies (D33, D26, D18, D14) et par de multiples hameaux disséminés sur le territoire.

Huit hameaux principaux se distinguent sur la commune :

- La Meilleraie
- La Poitevineière
- La Provostière
- Bourg Chevreuil
- Le Haut Rocher
- St Louis
- La Houssaie
- La Haye

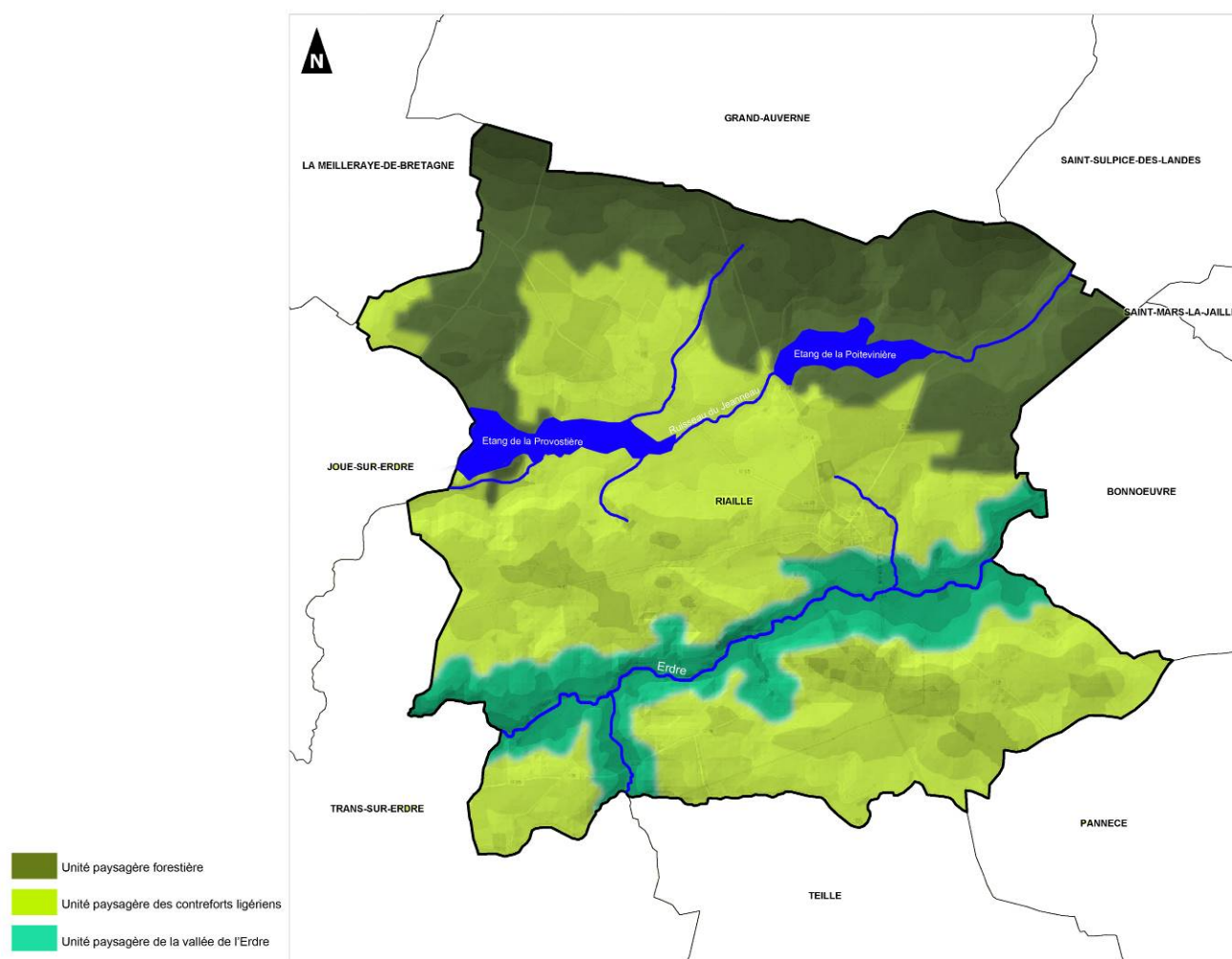


Carte du bourg de Riallé et de ses hameaux principaux

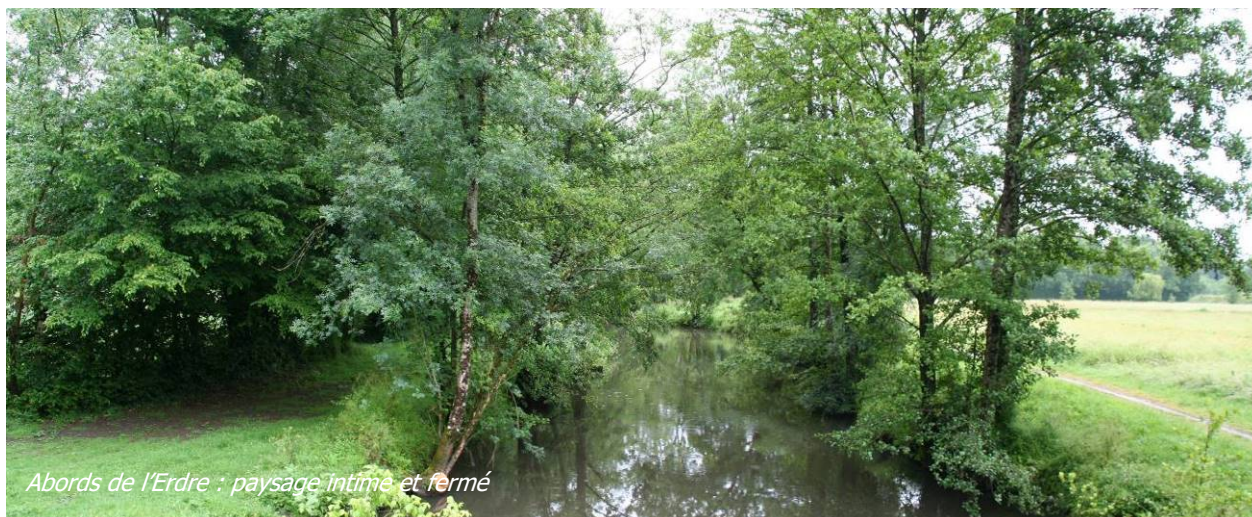
10.2. LA RELATION VILLE-TERRITOIRE

A. Des covisibilités ville-territoire

Le bourg de Riaille est positionné entre le paysage boisé et verdoyant de la vallée de l'Erdre et les plateaux vallonnés des contreforts ligériens.



Carte des paysages du territoire communal de Riaille



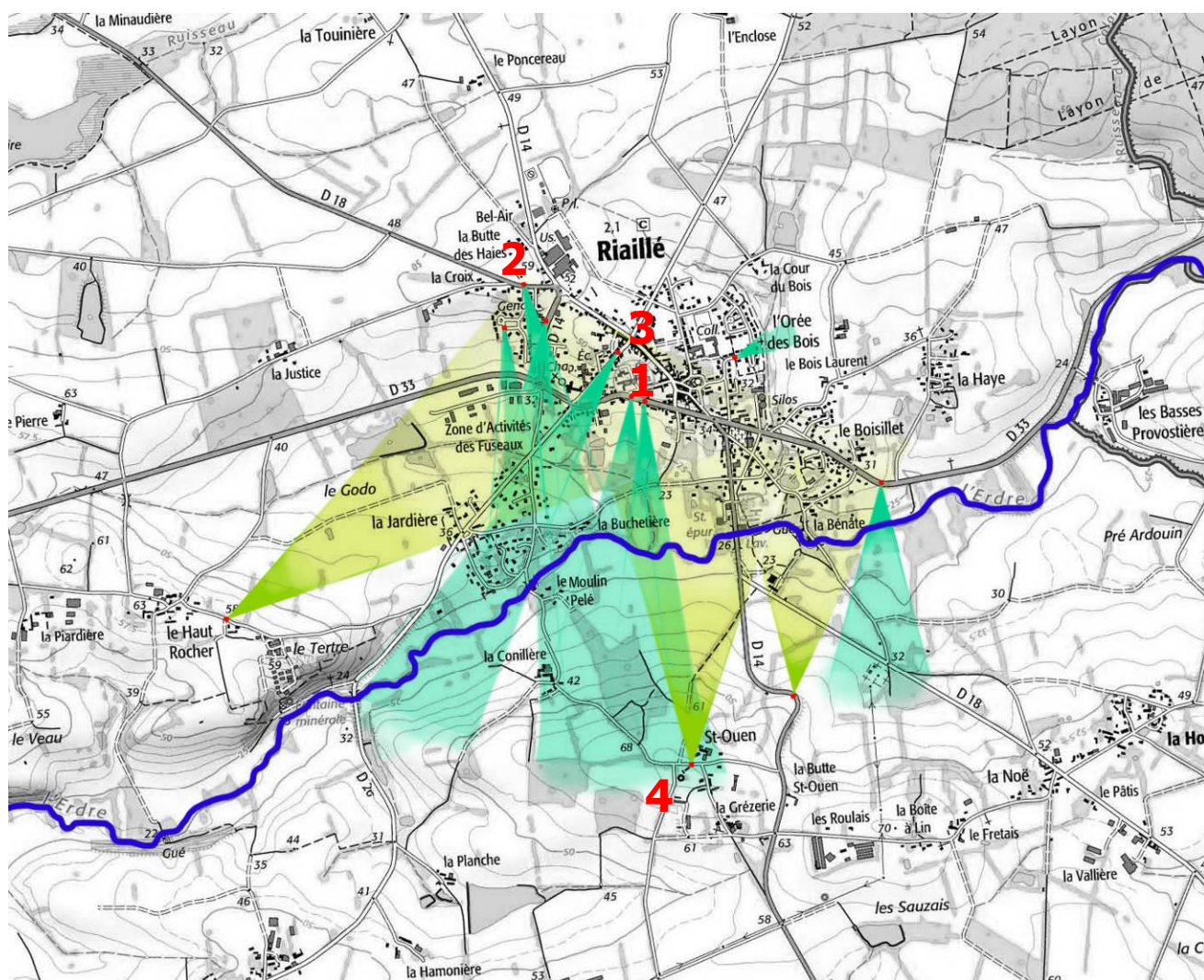
Abords de l'Erdre : paysage intime et fermé

Le nom de Riaillé viendrait de l'ancien français de ri : « rivière », et de halier : « broussailles ». Cette étymologie fait référence à la proximité du bourg de Riaillé avec la rivière l'Erdre et son paysage de prairies et boisements verdoyants.

L'Erdre, affluent de la Loire, s'écoule au sud de la ville, au cœur d'une petite vallée, structurée par des prairies bocagères mais aussi par quelques cultures céréalières. La présence des haies dans cette vallée ainsi qu'aux abords de l'Erdre est très forte, ce qui crée un paysage assez cloisonné et intime. Les vues sur la rivière sont rares et très ponctuelles.

Cette vallée aux abords de la ville, donne à Riaillé toute sa particularité.

Elle offre des vues lointaines depuis la ville sur ses reliefs ondulants, grâce aux dents creuses encore présentes.

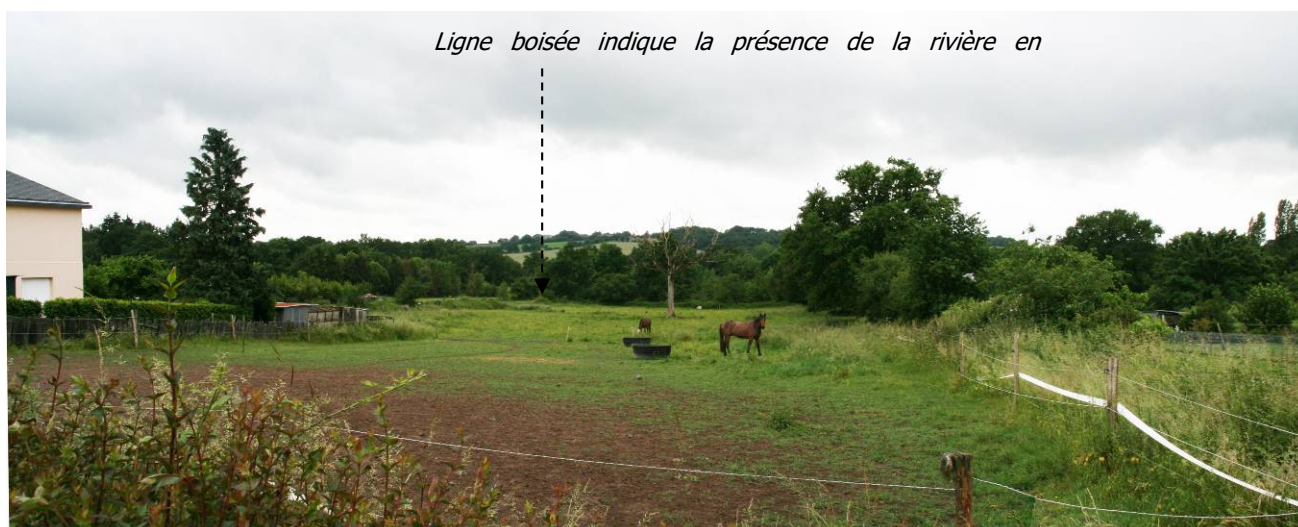


- Points de vue sur la ville
- Points de vue de la ville sur son paysage

Carte des covisibilités entre la ville et son territoire

Ces ouvertures participent au cadre de vie champêtre de Riaillé et créent une connexion visuelle entre la ville et son paysage environnant.

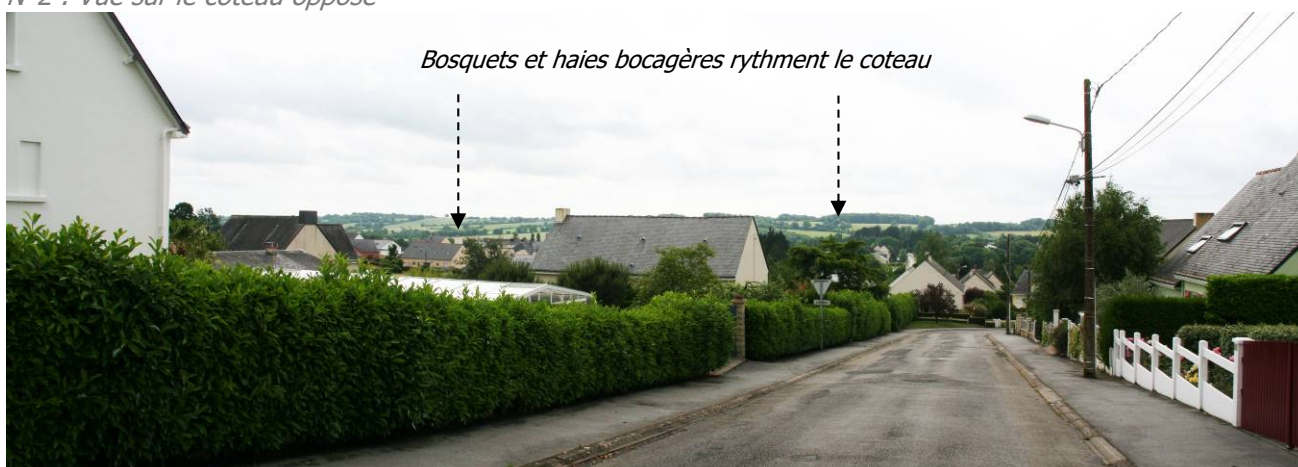
Quelques panoramas :



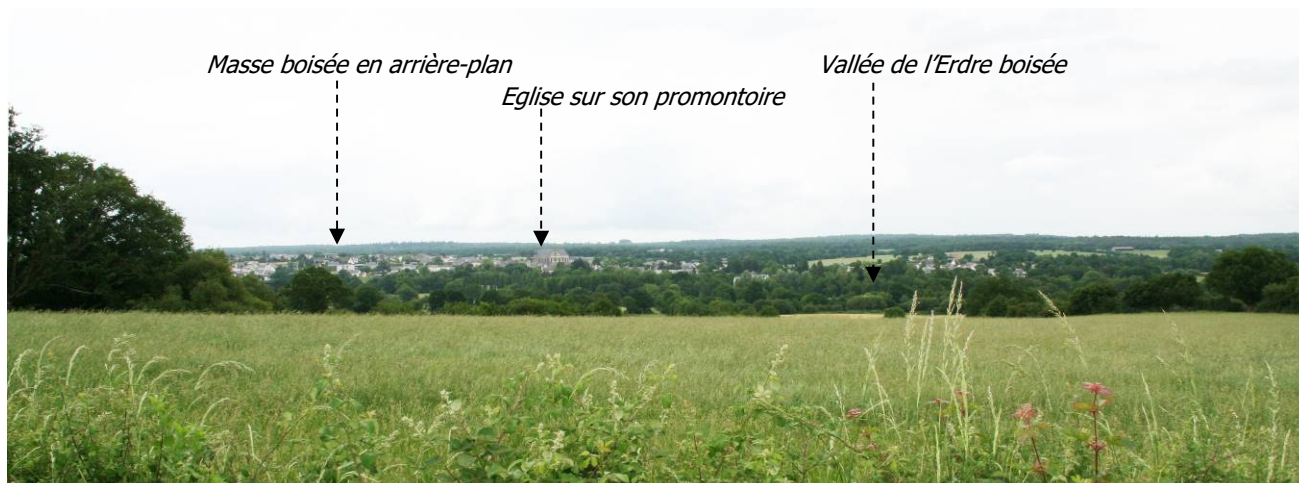
N°1 : Vue sur la vallée de l'Erdre et ses prairies



N°2 : Vue sur le coteau opposé



N°3 : Vue depuis le quartier nord-ouest



N°4 : Panorama sur Riaille depuis le coteau de St Ouen

Malgré tout, les contacts entre la ville et la rivière sont limités. Les berges de l'Erdre sont fermées par une végétation dense et les accès piétons se font rares. Il existe néanmoins quelques chemins piétons menant à la vallée, dont un menant au lavoir, autour duquel a été aménagé un parc au bord de l'eau.



3 : Chemin derrière la pharmacie

4 : Cheminement bordant le quartier est



Éléments à retenir de l'évolution urbaine

- Un réseau existant de chemins piétons riche et intéressant, intégré à des circuits de randonnées
- Favoriser et développer les contacts entre le centre bourg et l'Erdre (mettre en place des servitudes de passage par exemple, multiplier les cheminements piétons balisés)
- Conserver des vues sur la vallée et ses prairies depuis la ville
- Des panoramas qui créent une interaction visuelle entre la ville et son paysage verdoyant à conserver

11. EVOLUTION URBAINE

11.1. EVOLUTION URBAINE DU BOURG

La forme urbaine du bourg de Riaille est un village étalé le long des voies avec une densité plus forte autour de l'église.



Vue aérienne de Riaille

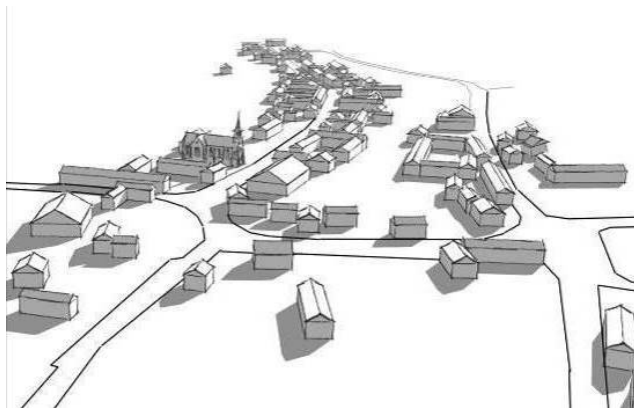


Schéma de la structure urbaine du bourg

Étalé le long des voiries : la commune s'est étalée le long des voies au gré des opportunités foncières, créant une urbanisation filaire, partant depuis l'église.



Carte de Cassini (XIXème siècle)

A l'origine, le bourg de Riaille s'est formé autour de l'église et le long d'un axe principal, la rue du Calvaire. Cette structure urbaine se distingue encore aujourd'hui par une mitoyenneté du bâti plus importante que sur le reste de la commune.

La ville s'est peu à peu développée le long des différents axes de communication, de part et d'autre de l'église.

Centre bourg dense



Rue centrale



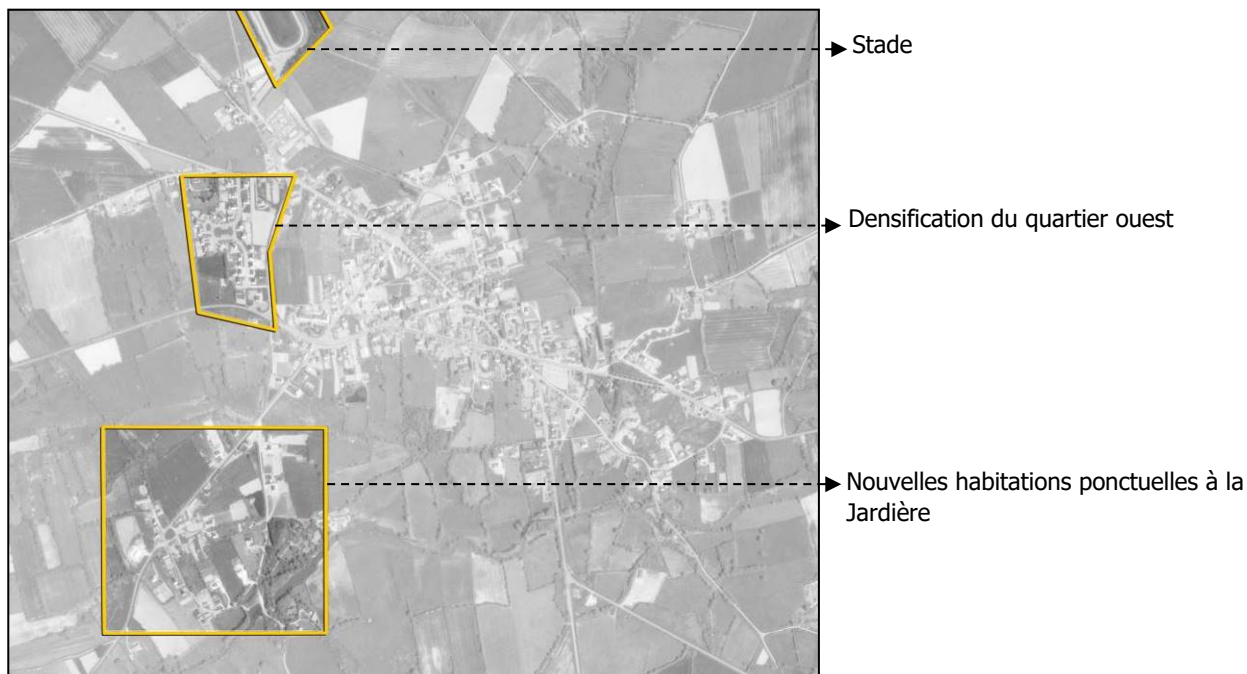
A. Un développement urbain le long des voiries



1978

Dans les années 70, la ville de Riaille a continué à se développer sur le même modèle, le long des voiries principales, générant un étalement urbain très linéaire.

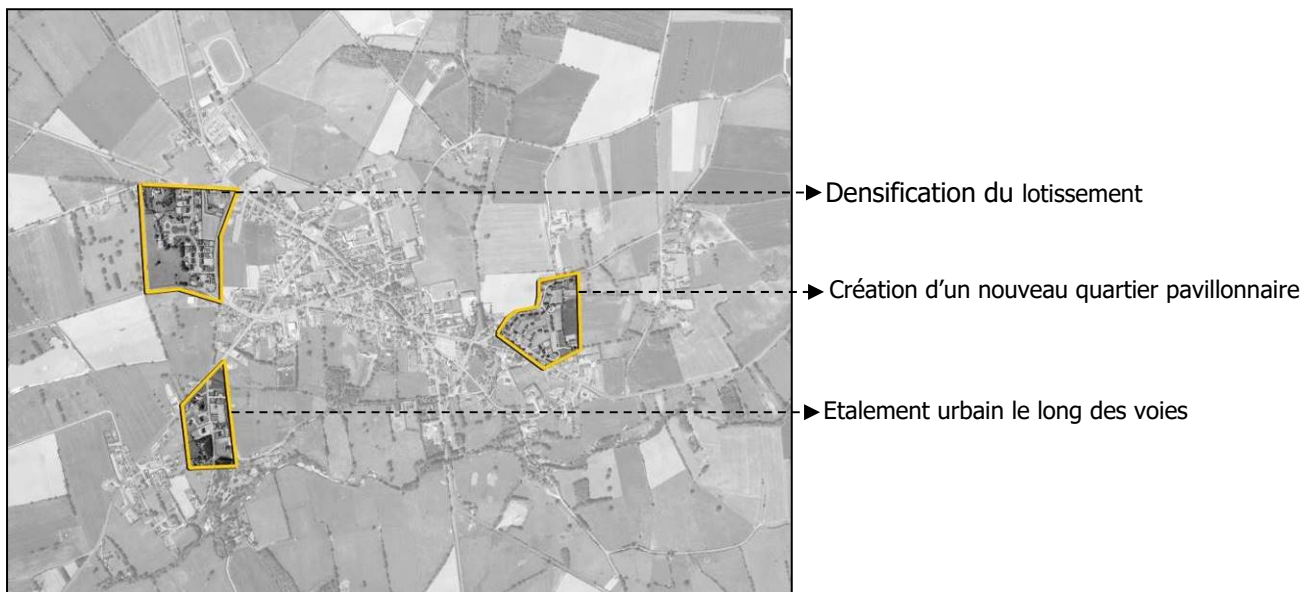
B. Le développement de lotissements à l'écart du bourg



1985

Dans les années 80, la ville s'est développée de manière ponctuelle et isolée du bourg. Le hameau de la Jardière s'étoffe mais de manière très éparse. Un nouveau quartier voit le jour à l'ouest de la ville, complètement déconnecté du centre bourg.

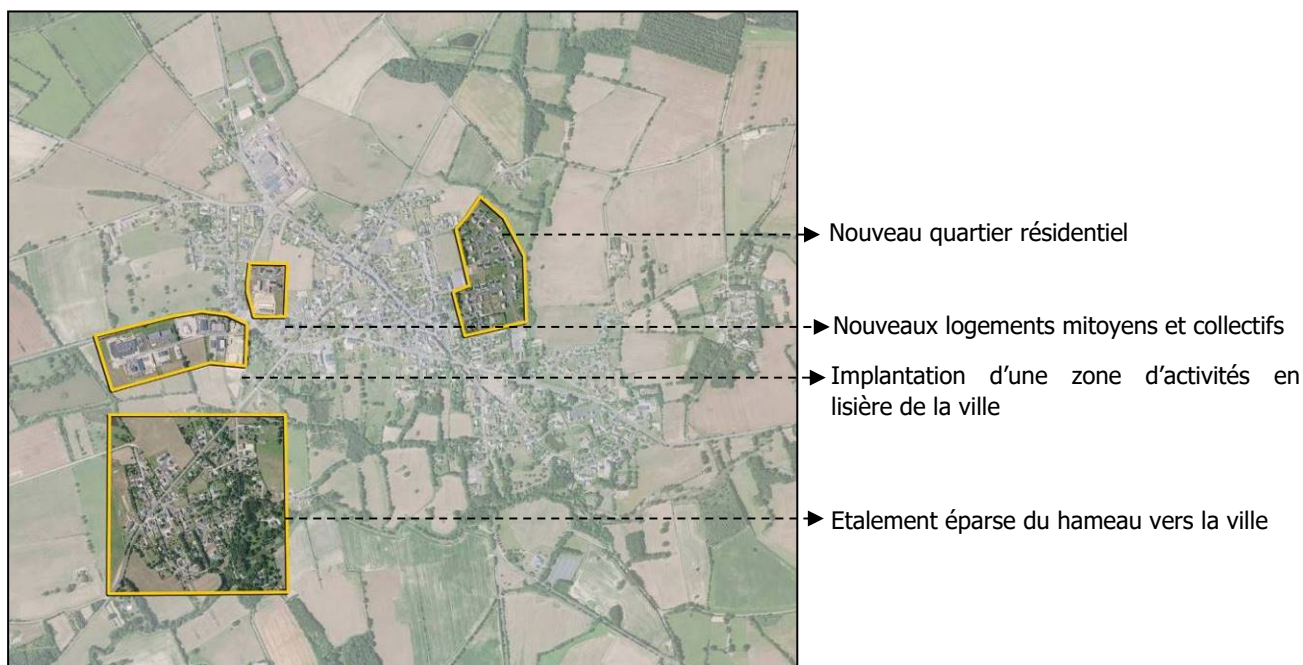
C. Une densification des zones résidentielles



1992

Dans les années 90, l'étalement urbain se poursuit à l'écart du centre bourg. Les nouveaux quartiers pavillonnaires génèrent un paysage uniforme qui banalise le paysage urbain et singulier de Riaillé. Cet étalement forme progressivement une continuité urbaine entre Riaillé et la Jardière au sud-ouest.

D. Un étalement urbain (aujourd'hui)



2016

Les franges de la ville s'urbanisent et se banalisent, avec l'implantation de nouveaux quartiers (zone d'activités et lotissement). Néanmoins, on peut observer des prémices de densification, comme avec ce nouveau quartier de logements mitoyens et collectifs. Le hameau de la Jardière s'étend et se rattache désormais à la ville, telle une conurbation. Le paysage agricole des coteaux de l'Érdre est sous-pression et fragilisé.

11.2. EVOLUTION URBAINE DES HAMEAUX

Le territoire communal de Riaillé a subi au fil du temps de nombreuses évolutions. Son paysage très agricole était autrefois rythmé par des parcelles assez longitudinales, ceinturées par des haies bocagères.

Mais comme en témoignent les photos aériennes anciennes datant de 1955, un système de complantations se distingue clairement. Des alignements répétitifs d'arbres au cœur des cultures sont perceptibles par des petites tâches. Il s'agit d'un mode agricole combinant 2 cultures différentes. Ici, il s'agissait de la culture des fruitiers (vergers aérés de noyers, pommiers...) au milieu de cultures céréalières.

A partir des années 60-70, les complantations ont disparu progressivement. Les petites parcelles agricoles ont été remembrées, laissant place aujourd'hui à un paysage de vastes cultures céréalières, très ouvert, entraînant la disparition de nombreuses haies.

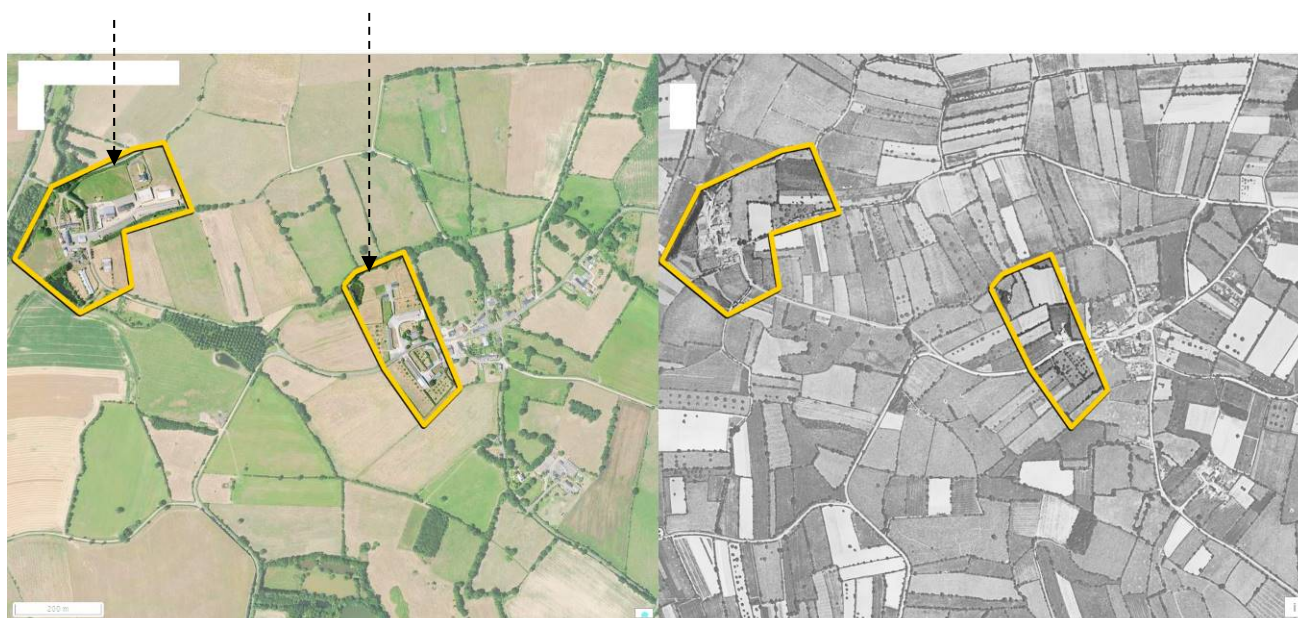
La majorité des hameaux de Riaillé a peu évolué depuis 1955. Le changement urbain majeur est l'implantation d'importantes exploitations agricoles (vastes entrepôts) dans certains hameaux. Ces exploitations témoignent d'une évolution agricole prônant des champs de plus en plus vastes et donc de plus importantes productions, grâce notamment à la mécanisation.

Malgré ce bouleversement agricole, la trame bocagère est toujours lisible.

Voici l'exemple de 3 hameaux sur la commune de Riaillé :

A. La Provostière

Développement d'exploitations agricoles de taille importante



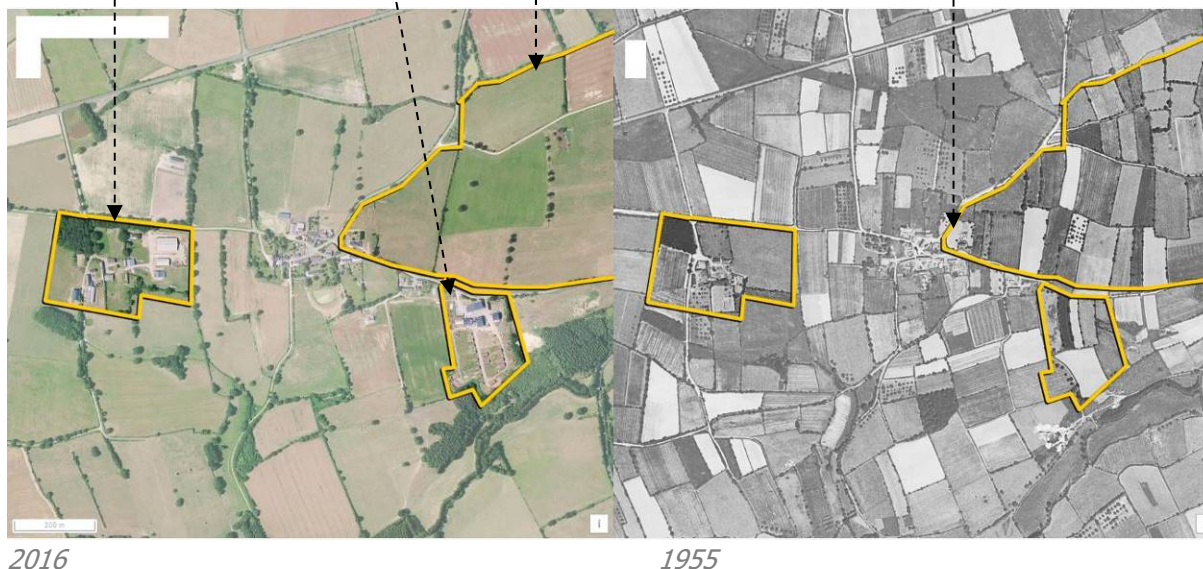
2016

1955

B. Le haut Rocher

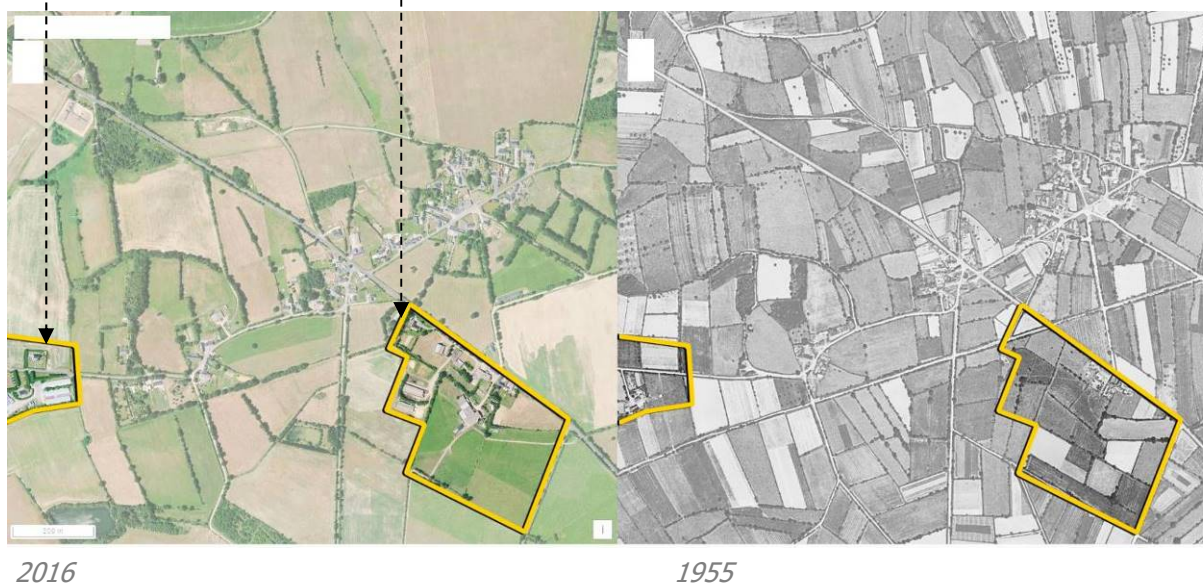
Développement d'exploitations agricoles

Bouleversement paysager notable : remembrement



C. La Houssaie

Développement d'exploitations agricoles



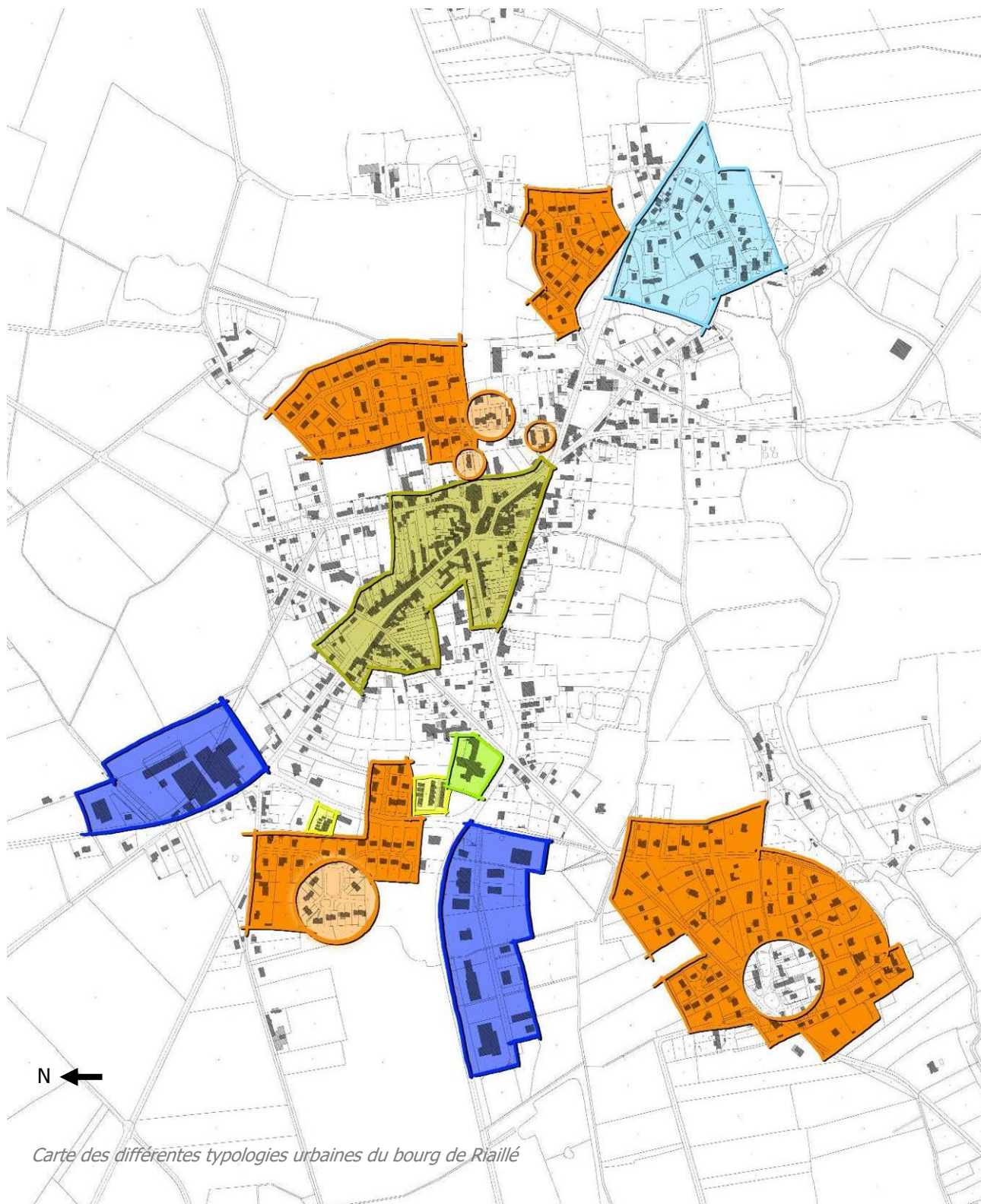
Éléments à retenir de l'évolution urbaine

- Implantation de vastes exploitations agricoles sur tout le territoire communal.
- Remembrement agricole (disparition des haies et des arbres isolés, changement des modes de cultures)
- Trame bocagère cependant toujours très présente (paysage rythmé)
- Etalement urbain du bourg de Riaille progressif linéaire et isolé (pression foncière au sud-ouest).
Création de « poches » et de dents creuses dans la structure urbaine, représentant des potentiels de densification. Néanmoins ces ouvertures sur le paysage participent au cadre de vie agréable de Riaille.

12. TYPOLOGIES BATIES


12.1. LES DIFFERENTES TYPOLOGIES BATIES

A. Bourg de Riaille



Carte des différentes typologies urbaines du bourg de Riaille

Légende :

	1 : Centre bourg ancien dense		4 : Trame pavillonnaire lâche		Zone d'activités
	2 : Collectif		4 bis : Trame pavillonnaire mitoyen		
	3 : Mitoyen		5 : Quartier arboré		

1 : Centre bourg ancien dense

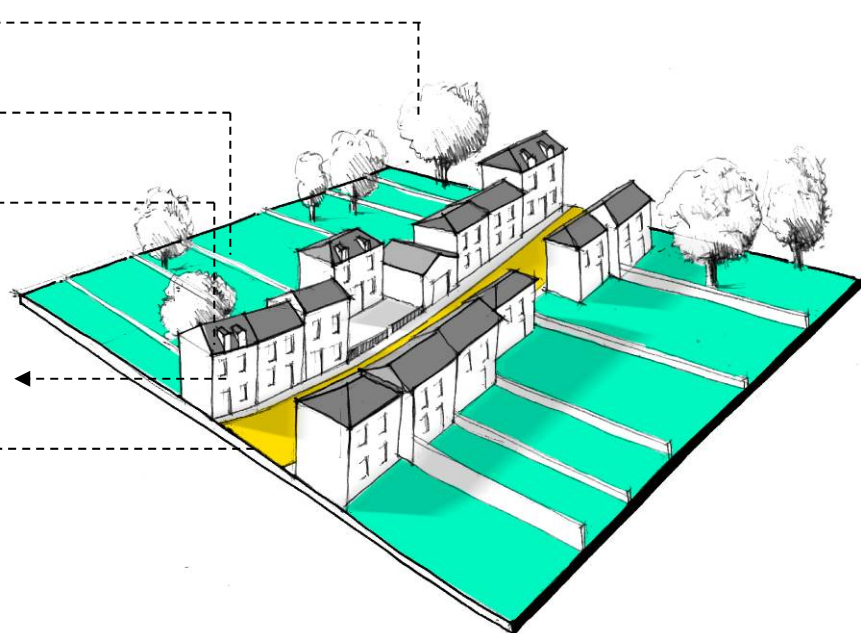
Présence d'arbres dans les jardins ←

Jardins privés en lanières étroites ←

Bâti R+1 et combles aménagés ←

Bâti dense mitoyen créant un front de rue ←

Espace public étroit ←

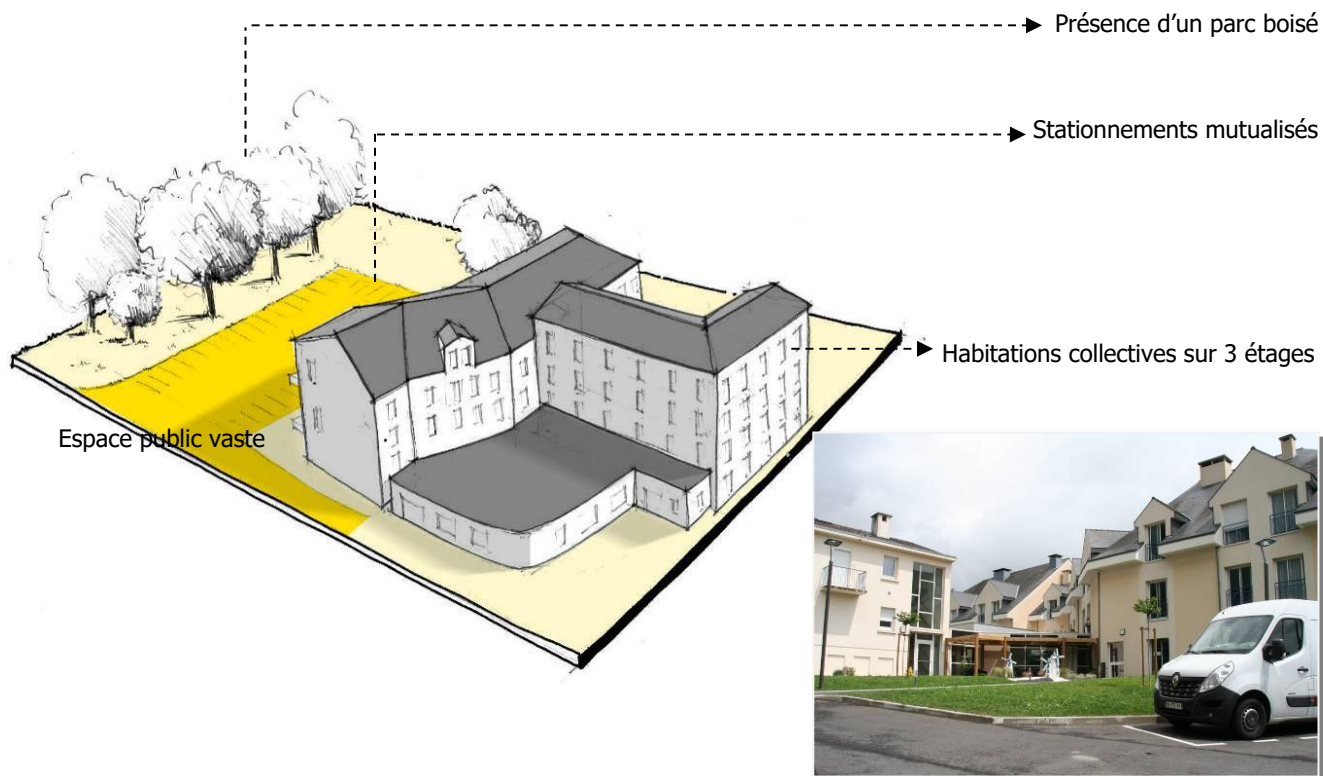


Rue du Calvaire

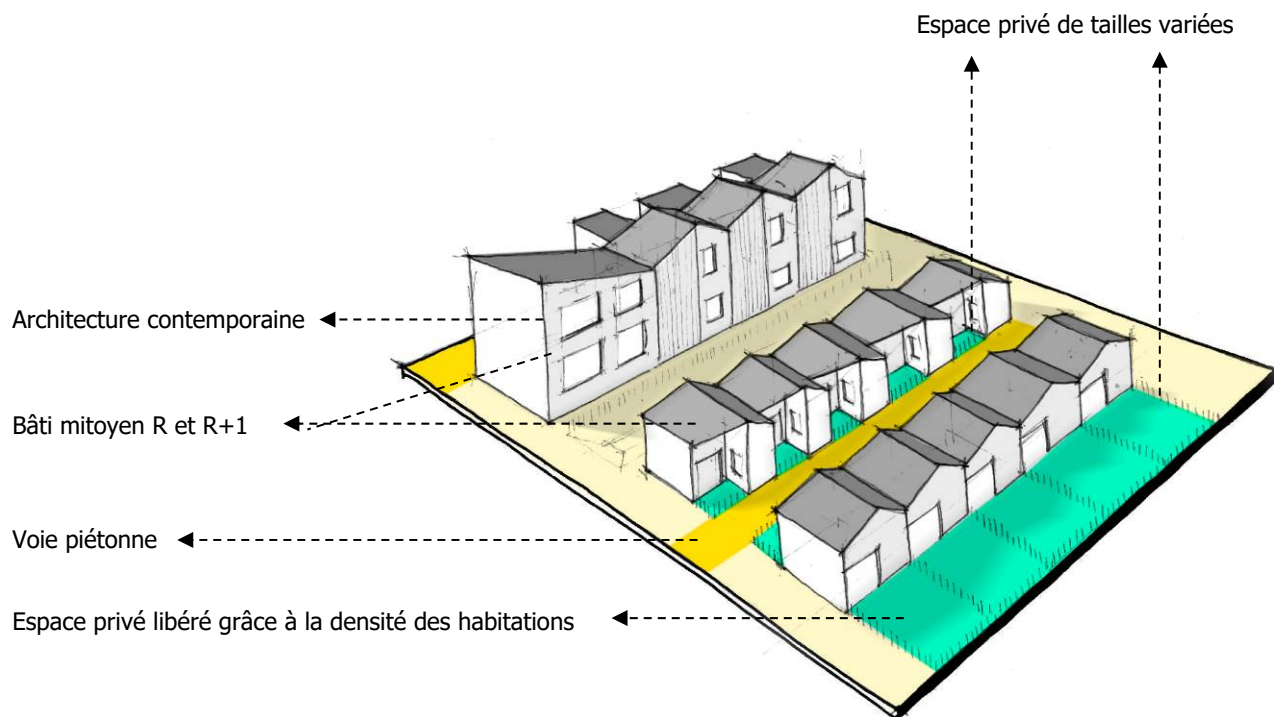


Rue de l'Erdre

2 : Collectif



3 : Mitoyen





Habitations R+1

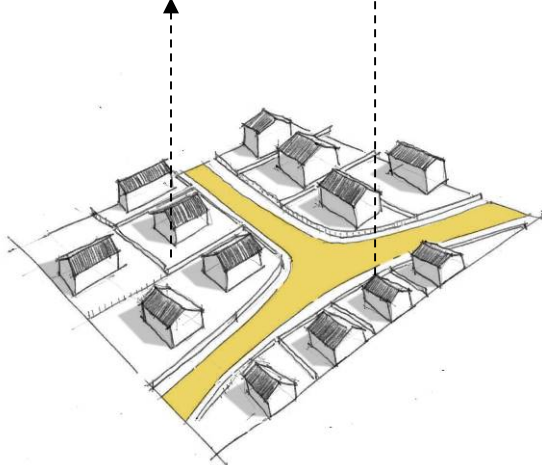


Habitation RDC

4 : Trame pavillonnaire (lâche et mitoyen)

Voirie large et pauvre (peu d'aménagement paysager)

Système d'habitations identiques

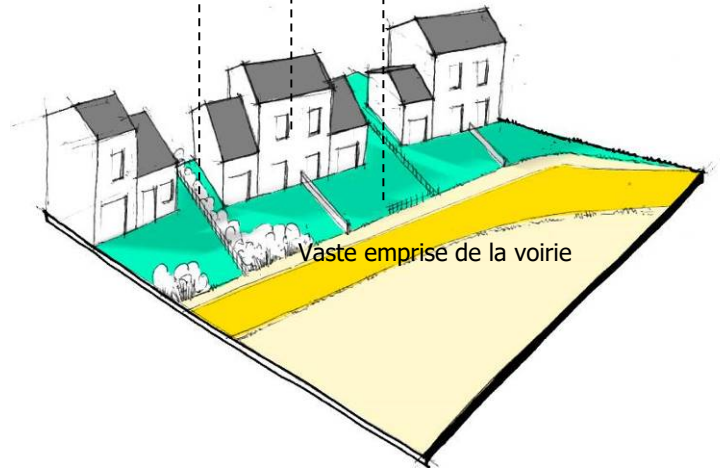


Bâti R+1 mitoyen

Jardin privé

Clôtures variées

Vaste emprise de la voirie



Rue de l'Orée des Bois (lâche)



(mitoyen)

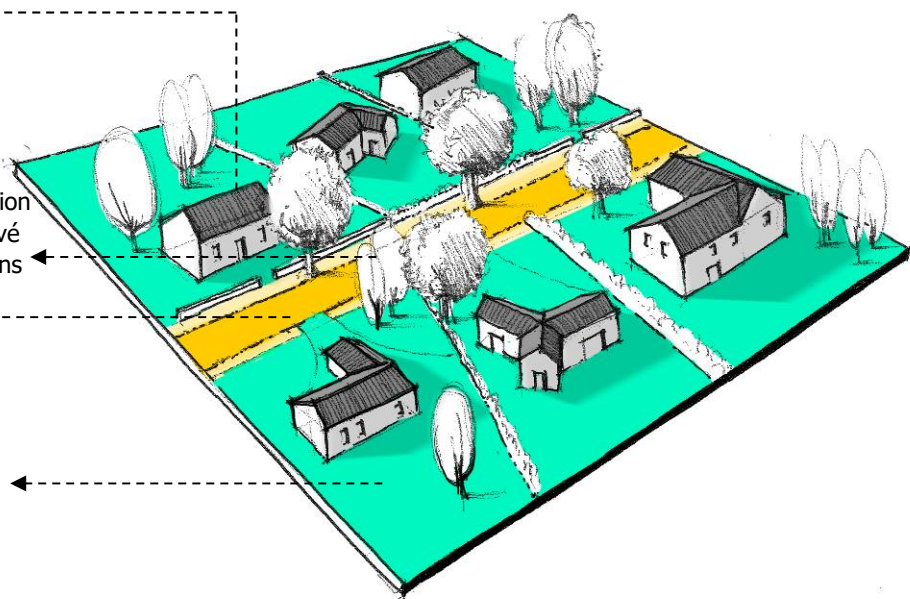
5 : Quartier arboré :

Bâti R et R+1
Vastes habitations

Forte présence de la végétation
tant dans l'espace public que privé
⇒ Présence d'arbres anciens

Clôtures basses voire absentes

Vaste emprise des jardins privés



Rue de la Benate



Rue du Boisillet

B. Territoire communal

Le territoire agricole de la commune de Riaille est lui aussi assez urbanisé. Cependant, différentes typologies urbaines se démarquent.

1 : Les hameaux

La trame des hameaux est plus ou moins lisible comme en témoignent ces deux exemples ci-dessous. Elle peut paraître déstructurée et confuse. Cette typologie s'explique par une implantation ancienne des bâtiments agricoles autour de l'habitation. On trouve également dans ces hameaux des petites rues imbriquées qui accentuent une structure urbaine peu lisible mais qui participent à son charme.



Exemple hameau de la Houssaie

Hameau de la Haye



Hameau de la Haye

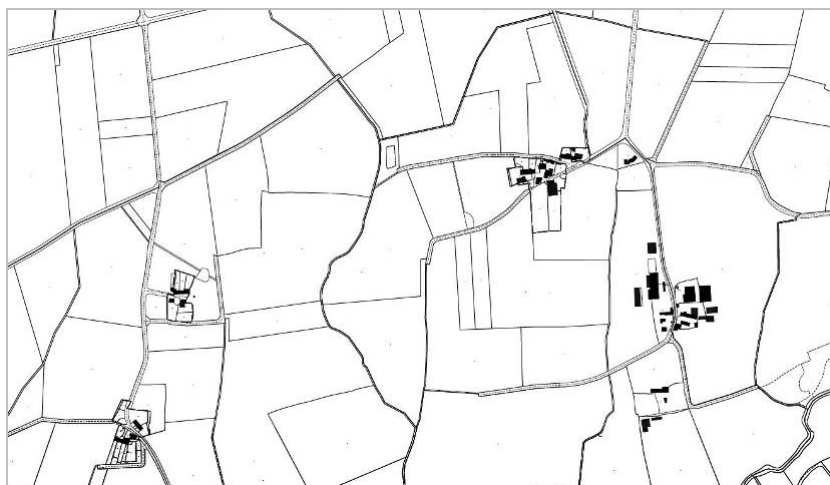


Hameau de la Poitevineière

2 : Une urbanisation éparse et ponctuelle

De nombreuses exploitations agricoles et autres habitations isolées sont implantées ponctuellement au bord d'une voie. Elles se distinguent sur le cadastre par quelques bâtis regroupés, formant des poches ponctuelles d'urbanisation.

Cette typologie urbaine ne se distingue pas toujours dans le paysage, car très souvent la trame bocagère dense dissimule les bâtis.

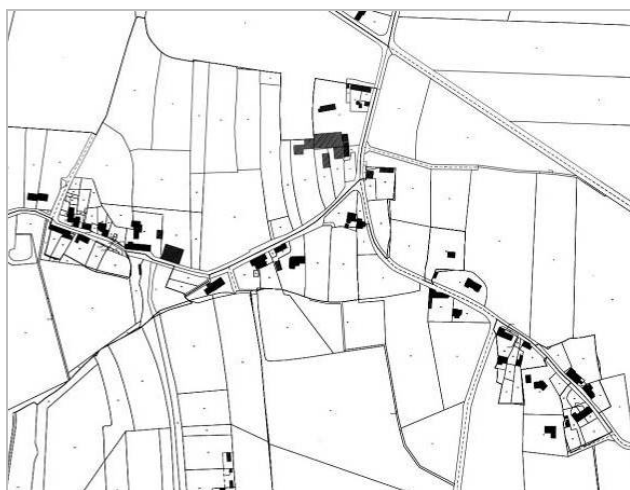


Exemple au sud du hameau de Bourg-Chevreuil

3 : Une urbanisation linéaire

L'urbanisation progressive le long des voies de communication a créé une typologie urbaine linéaire, plus ou moins continue. Comme dans le hameau de la Meilleraie, l'habitat est très ancien et pour beaucoup déserté.

Ce type d'habitat était implanté la plupart du temps en bordure de la route, donnant une impression de village.



Exemple de La Meilleraie

12.2. LES CARACTERISTIQUES ARCHITECTURALES

A. Le bourg ancien

Lucarnes pignons

Chaîne d'angle en brique ou pierre de taille

Contours des ouvertures décorés (brique ou/et pierre)

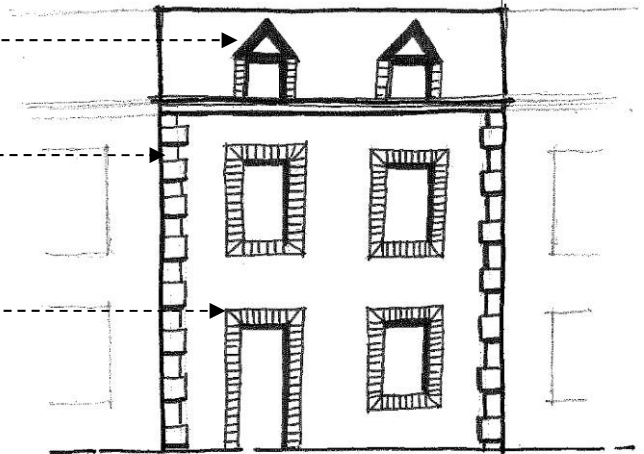


Schéma d'une façade type rue du Calvaire



Rue de l'Erdre

La rue centrale de Riailé (rue du Calvaire) concentre des caractéristiques architecturales singulières et riches. Les habitations accolées et positionnées en front de rue, sont constituées d'un étage, surmontées de combles aménagés. Les toitures sont dotées de lucarnes.

Différentes demeures du centre bourg avec murs et contours des ouvertures très travaillés et décorés.





Différents décors d'encadrements de briques rencontrés

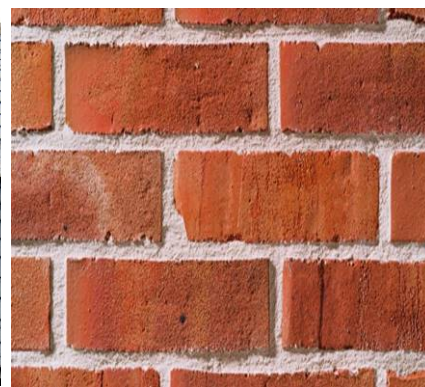
Les matériaux principaux :



Parement en pierre granitique rosée



Toiture en ardoise



Décoration en briques

B. Extensions contemporaines

Une typologie urbaine plus récente et contemporaine est perceptible dans le bourg de Riaille.

Un traitement plus contemporain se distingue au sud par exemple, avec l'aménagement de façades en zinc et lames de bois. Des toitures en zinc sont également utilisées sur plusieurs architectures. Cela crée une sorte de transition harmonieuse entre le centre bourg très minéral et l'espace agricole très verdoyant.

L'école l'Orange Bleue est aussi un exemple de typologie architecturale contemporaine, reprenant ses codes (forme plus cubique, poteaux-poutre, toit terrasse, large baie vitrée, utilisation de nouveaux matériaux comme le béton lissé et le zinc).



Transition douce avec le paysage végétal de la vallée en arrière-plan



Bâtiment médical récent (façade bois et zinc)

Intégration paysagère très discrète et harmonieuse



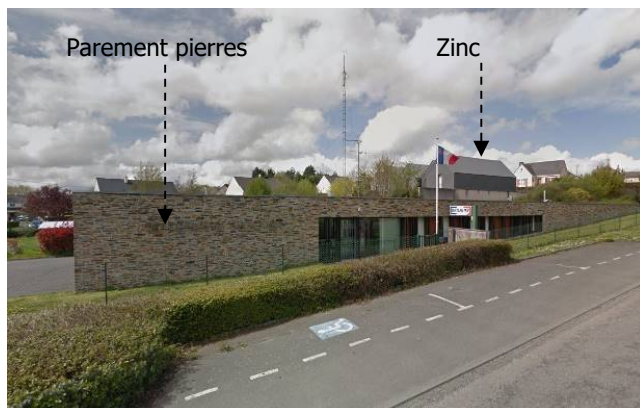
Ecole mixte l'Orange Bleue (face sud béton)



(face nord bois et acier)

Les nouvelles habitations collectives, situées boulevard Sophie Trébuchet, sont un autre bon exemple d'architectures nouvelles, reprenant des lignes très épurées et des matériaux et couleurs qui s'intègrent bien dans le paysage.

La gendarmerie et ses logements privés reprennent elles aussi des codes architecturaux plus actuels (lignes sobres et cubiques, utilisation du zinc en bardage). Cependant, l'utilisation du parement en pierres granitiques rose-rougeâtres a été repris comme sur la photo ci-dessous, faisant référence à l'architecture originelle du centre bourg de Riaille.



Gendarmerie



Quartier Boulevard Sophie Trébuchet

C. Hameaux

Les hameaux de la commune regorgent eux aussi d'un patrimoine bâti dont les matériaux et formes se retrouvent dans le bourg de Riaille.

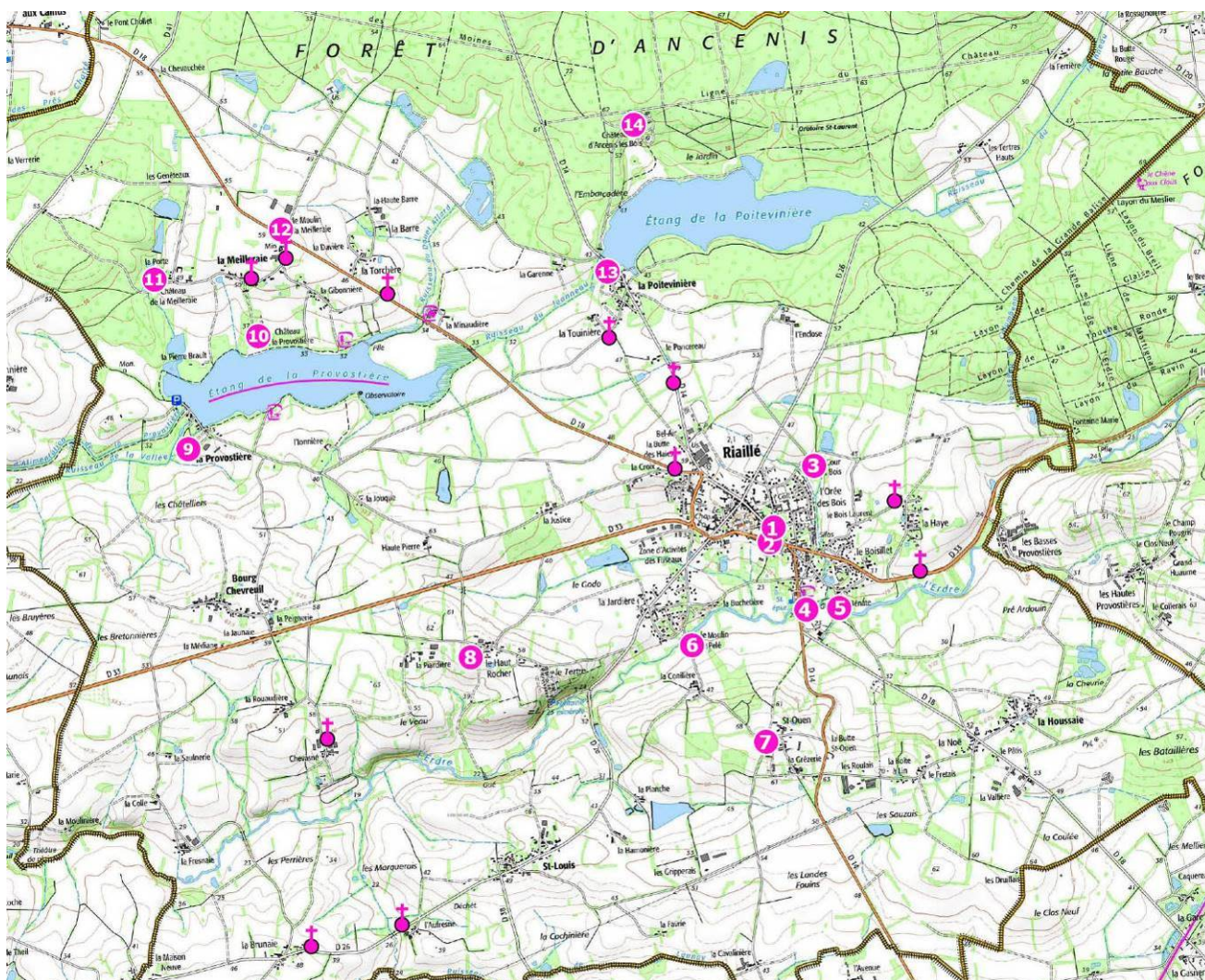
Ces architectures possèdent des murs de pierres granitiques rosées comme ceux de la rue centrale du bourg. On retrouve également des toits en ardoises et des décorations des contours de fenêtres en briques.

De nombreuses bâtisses et anciennes granges ou autres bâtis agricoles ont été rénovés pour devenir de somptueuses habitations. Cependant, beaucoup de ruines et bâtiments anciens sont laissés à l'abandon sur le territoire et dans les hameaux, mettant en péril ce riche patrimoine.



Exemples de patrimoines bâtis mis en valeur

12.3. LE PATRIMOINE BÂTI



Carte du patrimoine bâti de la commune de Riaille

Légende :

- | | |
|---------------------------------------|---|
| 1 : Presbytère | 8 : Demeure du Haut Rocher |
| 2 : Eglise Notre-Dame de l'Assomption | 9 : Domaine des Forges |
| 3 : Maison noble de la Cours du Bois | 10 : Château de la Provostière |
| 4 : Lavoir | 11 : Château de la Meilleraie |
| 5 : Moulin de la Benate | 12 : Moulin de la Meilleraie |
| 6 : Moulin Pelé | 13 : Le haut-fourneau de la Poitevinère |
| 7 : Moulin de St Ouen | 14 : Château d'Ancenis les Bois |





1 : Presbytère



2 : Eglise Notre-Dame de l'Assomption



3 : Maison noble de la Cours du Bois



4 : Lavoir



5 : Moulin de la Benate



6 : Moulin Pelé



7 : Moulin de St Ouen



8 : Demeure du Haut Rocher



9 : Domaine des Forges



10 : Château de la Provostière



11 : Château de la Meilleraie dissimulé



(carte postale ancienne du Château de la meilleraie)



12 : Moulin de la Meilleraie



13 : Le haut-fourneau de la Poitevineière



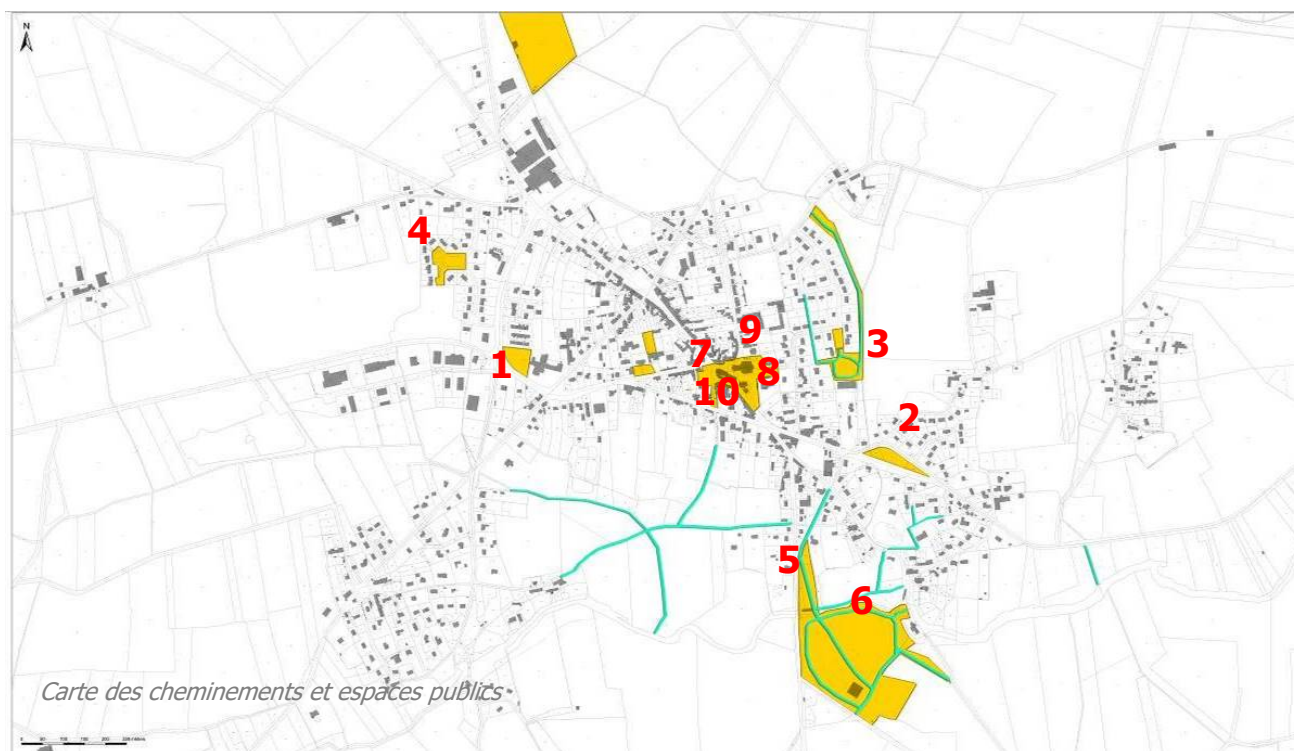
14 : Château d'Ancenis les Bois

Éléments à retenir des typologies bâties

- Un bourg ancien bien défini et singulier
- Riaille possède de nombreuses facettes urbaines, offrant une certaine mixité d'habitats, mais le paysage urbain pavillonnaire est tout de même très présent et ceinture la ville.
- Le sud-est de Riaille, où la végétation est très présente, marque une transition douce entre la ville et la vallée.
- Riaille possède une identité architecturale singulière représentée par sa rue centrale avec l'utilisation de la brique dans les décors muraux dont les teintes rosées sont très en harmonie avec les couleurs de la pierre granitique.
- Un patrimoine bâti agricole mis en valeur sur le territoire avec de nombreuses granges et autres bâtisses rénovées
- Rénovation du bâti avec respect des matériaux anciens de manière générale (pierre, bois, ardoise, brique) et nouvelles constructions intéressantes.
- Pas ou peu de constructions nouvelles dans les hameaux (peu d'effet pavillonnaire hors du bourg)
- Un patrimoine architectural dissimulé qui mériterait à être plus indiqué et révélé (exemple moulins).

13. ESPACES PUBLICS

13.1. LES DIFFERENTS ESPACES PUBLICS



- Espaces publics
- Chemins piétons

Riaillé possède peu d'espaces publics dédiés à la détente, aux loisirs des habitants et usagers au cœur de la ville même.

Quelques petits parcs se distinguent mais ils restent rares dans la ville.

Un petit parc a été aménagé à côté du nouveau quartier par exemple. Il marque une transition entre deux quartiers Boulevard Sophie Trébuchet. Il forme un espace commun, un jardin collectif au sein d'habitats plus collectifs, plus denses.





2 : Aire de détente



3 : Parc public



4 : Espaces verts

Un espace de vie au bord de l'eau (l'Erdre) a été tout de même aménagé au sud de la ville (rue de l'Erdre). Cet espace public est dédié à la flânerie, à la promenade, aux loisirs, à la détente. Des jeux pour enfants ont été aménagés ainsi que plusieurs sentiers piétons. Ce parc au bord de l'Erdre communique avec la salle des fêtes.

Les bords de la rivière sont ici mis en valeur avec l'ancien lavoir et un pont de bois, et l'eau devient accessible. C'est un des rares contacts entre la ville et sa rivière.



5 : Espace paysager de détente au bord du lavoir



Pont sur l'Erdre



6 : Parc de loisirs autour de la salle des fêtes

Le cœur de ville est quant à lui assez pauvre en espaces publics et ils sont pour la plupart dédiés aux voitures. Ces stationnements sont concentrés autour de l'église de Riaille, en amont de la rue centrale. Ces espaces peu qualitatifs, ne valorisent pas le paysage urbain du centre-ville.

Cependant, les abords de l'église ont été aménagés par un espace enherbé et végétalisé, mettant en valeur le monument. Il est à noter que beaucoup de végétaux persistants ont été plantés et dissimulent partiellement le monument.

Espaces de stationnements en centre bourg



Traitements des abords de l'église

Le traitement des voiries est également assez pauvre. Le bitume est omniprésent et aucun espace pour le piéton n'est clairement délimité.

Au niveau de l'intersection entre les deux rues principales de Riaille (rue de l'Ouche et rue de l'Echeveau) et au niveau de l'intersection de la place de mairie, un traitement en quadrillage clair au sol a été dessiné. Ce traitement marque un changement et incite les automobilistes à ralentir. Il indique également un espace urbain particulier où se concentrent plusieurs activités (commerces, service, pôle médical...) et forme comme une placette.



10 : Traitement au sol en quadrillage (rue de l'Ouche)



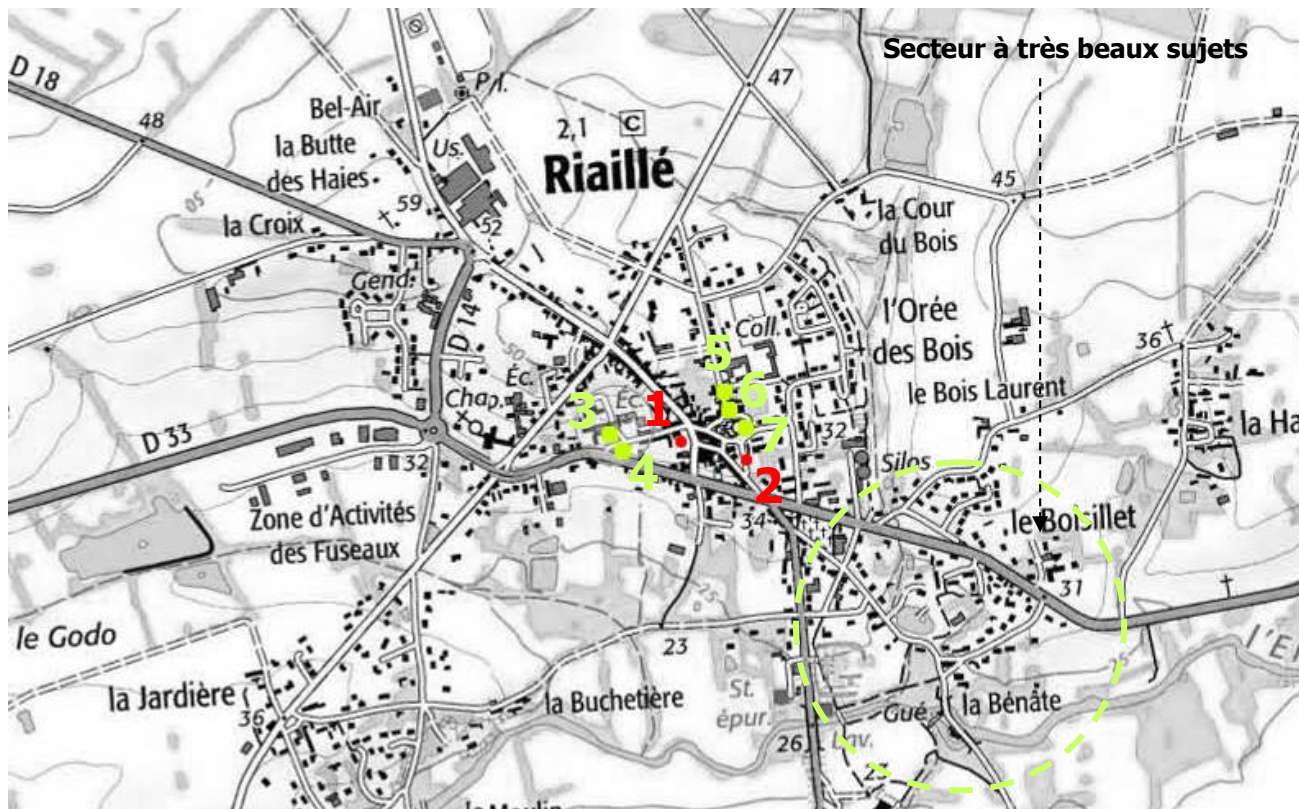
Marquages au sol indiquant des pistes cyclables en centre bourg.

13.2. LA VEGETATION DANS LA VILLE

La végétation est de manière générale très présente dans la ville, tant par la forte présence des jardins privés, que par le traitement des espaces publics.

Certains quartiers de la ville ont la particularité d'être beaucoup plus verts, comme au sud-est de Riaille, où le quartier se démarque des autres. La présence de grands arbres est beaucoup plus importante et crée un cadre de vie agréable, marquant une certaine proximité avec l'Erdre et ses prairies humides.





Carte localisation de la trame végétale notable (photos)

- Arbre remarquable
- Trame végétale

- **Trame végétale dans la ville :**



1 : parking végétalisé



2 : plantation d'un alignement

- **Arbres remarquables dans la ville :**

La vallée de l'Erdre apporte un paysage verdoyant permanent à proximité du centre-ville de Riaille. Ce paysage de prairies et de boisements compense le manque de végétation dans la ville. Malgré tout, de majestueux et remarquables sujets peuvent être répertoriés.



3 : Cèdre du Liban

Cèdre de la mairie : Symbole de la commune (une rue porte son nom) le cèdre du Liban (13) sans nul doute bicentenaire s'étale majestueusement devant la mairie.



4 : beau sujet devant la mairie



5-6 : Cèdres devant le presbytère



7 : Cèdre derrière l'église

Présence de majestueux arbres dans la ville (Devant la mairie et aux abords de l'église)

Éléments à retenir des espaces publics

- Des espaces publics de qualité connectés à la ville par de chemins piétons (jardins et parc du lavoir au bord de l'Erdre)
- Un centre bourg peu qualitatif : des espaces publics autour de l'église qui ont pour fonction principale de stationnements mais où la végétation est assez présente
- Quelques pistes cyclables indiquées
- Présence importante du végétal dans la ville qui participe à un agréable cadre de vie (quartiers très verts et plantations dans les espaces publics)
- De très beaux sujets à protéger dans la ville